

Ruukin koulu
Vanhan puurakenteisen koulun kuntotarkastus



Ruukin koulun vanhan puurakenteisen koulurakennuksen kuntotarkastus

1. Yleistiedot

Tilaaja	Siikajoen kunta, Tekninen toimisto, Pekka Aitto-oja PL 18, 92401 Ruukki
Kiinteistö	Ruukin koulun vanha puurakenteinen koulurakennus, entinen Kosken koulu, Häröntie 7, 92400 Ruukki
Rakennusajankohta	v. 1896 Laajennus v. 1920 Peruskorjaus v. 1977
Laajuustiedot	Rakennuksen kerrosala on 403 m ² . Huoneistoala on noin 355 m ² . Tuulikaappien huoneistoala on noin 19 m ² .
Katselmuksen ajankohta	21.5.2010
Käytetyt asiakirjat	Pääpiirustukset ja LVIS-suunnitelmia v. 1977
Tutkimusmenettely	Rakennuksessa tehtiin asiantuntijakatselmus. Rakenteita ei avattu.
Tarkastuksen tekijät	Kari Päckilä ja Eeva-Liisa Hekkala

Liitteet	1. Pohjapiirustus v. 1976, 1 s. 2. Julkisivut v. 1976, 2 s. 3. Lämpöjohtolaitteet, vesi- ja viemärijohdot, ilmanvaihto, sähköasennukset ja putkieleментit, v. 1977, 8 s. 4. Kohdeinventointilomake v. 2004, 2 s. Valokuvat 6 s.
----------	--

2. Yleistä

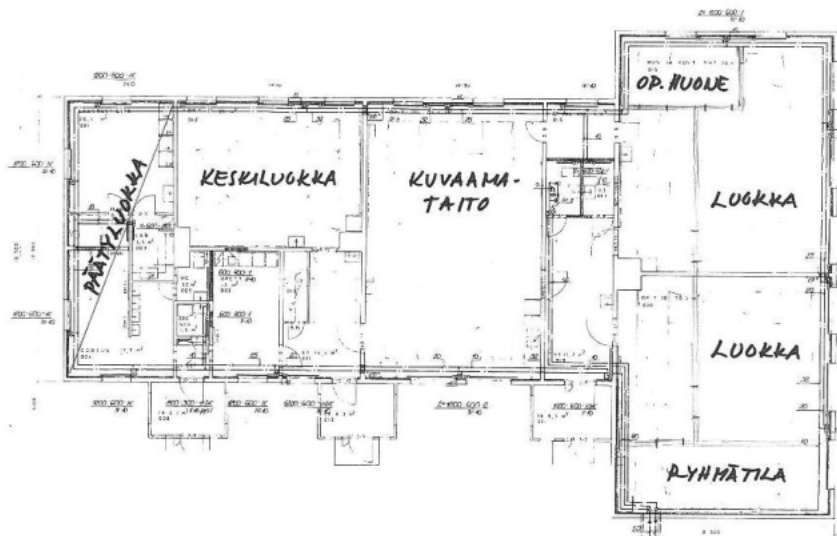
Rakennus on rakennettu vuonna 1896 ja laajennettu vuonna 1920. Alkuperäisen osan päädyssä lienee ollut opettajan asunto. Tilajakoa on myöhemmin muutettu.

Koko rakennus on ollut koulukäytössä. Nyt tilajako on kuvan 1 mukainen. Vanhan osan opetustiloja ovat päätyluokka, keskiluokka ja kuvaamataituluokka. Laajennusosa on jaettu kahteen luokkaan, ryhmäopetustilaan ja opettajien huoneeseen. Osa tilasta on käytävätilaa.

Peruskorjaus on tehty vuonna 1977. Seinät on lisäeristetty sisäpuolelta. Lattiaan on asennettu lisäeristys vanhan lattian päälle. Ikkunoiden sisäpuutteeseen on lisätty lämpölasia. LVIS-järjestelmät on uusittu. Käyttöviesiputkistoa ja viemäreitä on myöhemmin lisätty ja jouduttu myös korjaamaan.

Päätyluokassa on ollut vesivahinko vuonna 2009. Alapohja on purettu kokonaan. Korjaustyö on keskeytetty. Ulkoseinien vauriot on korjattu.

Huhtikuussa keskiluokasta otetussa sisäilmanäytteessä oli mikrobivaurioon viittaava määrä mikrobeja. Viereisen alapohjan korjaustyö oli käynnissä, millä voi olla merkitystä ilmamittaustulokseen.



Kuva 1. Pohjapiirustus. Luokkatilat.

3. Rakenteet

Piha-alue ja sade/sulamisvesien ohjaus

Rakennus sijaitsee loivasti länteen viettävässä rinteessä. Syöksytorvien alta sadevesiä ei ole johdettu kauemmas rakennuksesta. Laajennusosan pitkällä sivulla maa viettää rakennusta kohti.

Korjaustarve

- Maanpinnan alentaminen rakennuksen vierustalla ja muotoilu viettämään rakennuksesta pois päin.
- Syöksytorvista alas tulevien vesien ohjaus hallitusti kauemmas rakennuksesta.

Perustus

Perustus on ladottu kivistä. Näkyvä sokkeli on noin 60 cm korkea entisessä asuntopäädyssä ja laajennusosalla matalampi.

Tuulikaappien perustukset on ladottu pienemmistä kivistä. Portaat ovat puiset.

Korjaustarve

- **Tuulikaappien perustuksen korjaaminen/uusiminen.**
- **Portaiden rakentaminen uudestaan.**

Ryömintätila

Tuuletusaukoista tarkasteltuna ryömintätilassa on orgaanista ainesta ja muuta roskaa.

Laajennusosan ryömintätila on matala ja maapohja on vierestä maanpintaa alempana.

Osa tuuletusaukoista on maanpinnan tasolla, jolloin vettä voi valua ryömintätilaan. Alimmat kannatushirret ovat 20 – 30 cm korkeudella maasta.

Ryömintätilaan on ollut 17 tuuletusaukkoa, joista osa on muurattu umpeen. Niiden avoin pinta-ala on arviolta 50 – 60 % nykyisestä suosituksesta. Verkot heikentävät tuulettuvuutta. Etupihan puolella ryömintätilaan on kulkuaukko, joka on tukittu laudoilla.

Ryömintätilassa on vanhoja uunien perustuksia.

Korjaustarve

- **Ryömintätilan puhdistaminen.**
- **Ryömintätilan syventäminen.**
- **Uunien perustusten mataloittaminen ja rossipohjan toimivuuden varmistaminen niiden kohdalla.**
- **Ryömintätilan tuulettavuuden parantaminen.**

Alapohja

Alapohja on ns. ryömintätilainen rossipohja. Lämmöneristeenä on sammal/maatäyte.

Korkeus nykyisen lattian pinnasta rossilaudan pintaan oli mitatussa luokassa, 39 m², noin 57 cm. Vanhan lattian päälle on tehty koolaus ja lisälämmöneristys sekä levytys, joiden yhteispaksuus on noin 18 cm.

Luokan, 39 m², kohdalla mitattuna lattia on takapihan puolella noin 130 cm maanpintaa ylempänä.

Lattiakannattajia on tuettu maasta kivillä. Alapohjan alimmissa puuosissa on paikoin vaaleaa kasvustoa.

Korjaustarve

- **Lattiapinnoitteiden ja rossialapohjan lämmöneristeiden purkaminen.**
- **Puurakenteiden puhdistus ja desinfiointi.**
- **Alapohjan lahovaurioiden korjausta sekä tukirakenteiden uusimista ja lisäystä.**
- **Mahdollisten lahovaurioituneiden kannattajien uusimista.**
- **Alapohjan lämmöneristeiden uusiminen.**
- **Lattian pinnoitteen asentaminen.**

Kellari

Entisen asunto-osan alla on käytöstä poistettu kellari. Sinne on johtanut portaikko ulkokautta kuistin alta.

Korjaustarve

- **Entisen kellarin poistaminen.**

Ulkoseinät ja ulkoverhous

Ulkoseinän kokonaispaksuudeksi mitattiin noin 30 cm. Vanhan osan ulkoseinät ovat veistettyjä hirsiseiniä. Hirsien paksuus on noin 15 - 17 cm.

Laajennetun osan seinät ovat sahattuja hirsiseiniä. Hirren paksuus on noin 14 cm.

Seinien sisäpuolelle on asennettu 50 mm lisäeristys, höyrynsulkumuovi ja lastulevy. Tutkitussa kohdassa hirren sisäpinnassa lisäeristyksen takana oli haltex.

Ulkoverhouksena on vaakalautaverhous. Verhousta on uusittu. Alareunan vaakalistasta maali on hilseillyt ja puu harmaantunut. Laajennusosan pihan puoleisen päädyn verhousta on paikattu ja se on huonokuntoinen. Ulkoverhous on maalattu. Maalipinta on paikoin kulunut ja verhouslauta harmaantunut.

Päädyissä korkeus sokkelin päältä harjalle on noin 8,2 m. Vanhan osan seinän korkeus sokkelista harjalle on noin 5,2 m.

Korjaustarve

- **Kahden alimman hirsikerran paikkauskorjaukseen ja uusimiseen ja ikkunoiden alapuolisten seinän osien uusimiseen on varauduttava.**
- **Ulkoseinien lisäeristäminen.**
- **Ulkoverhouksen korjausta ja huoltomaalaus. Laajennetun osan pihan puoleisen päädyn verhouksen uusiminen.**
- **Seinien sisäpintojen asentaminen.**
- **Kuistien rakentamiseen uudestaan on varauduttava.**

Ikkunat

Ikkunoiden ulkopuitteet ovat vanhoja. Sisäpuite on muutettu kaksilasiseksi. Vain osa ikkunoista on avattavissa.

Ulkopuitteiden puuosat ovat harmaantuneet ja kittilistat osin irronneet.

Korjaustarve

- **Ikkunoiden uusiminen.**
- **Ikkunoiden vesipeltien uusiminen.**

Ovet

Kaksi ulko-ovea on uusittu.

Väliovet ovat laaka-ovia. Ovilla on käytöstä johtuvaa kulumista.

Korjaustarve

- **Ovien uusiminen.**

Väliseinät

Alkuperäiset väliseinät ovat hirsiseiniä. Lisätyt väliseinät ovat puurunkoisia ja levytettyjä.

Yläpohja

Yläpohja on puurakenteinen. Yläpohjaa ei ole lisäeristetty.

Vanhalla osalla lämmöneristeenä on hiekka/sammaltäyte, jota on noin 25 cm.

Laajennusosalla lämmöneristeenä on puru/sammaltäyte, jota on noin 35 cm.

Rakennuksen keskellä olevan suuren luokan ja laajennusosan kohdalla ullakolla korkeus yläpohjan lämmöneristeen pinnasta harjalle on noin 3,8 m.

Rakennuksen keskellä olevan ison luokan kohta on noin 70 cm muuta vanhaa osaa korkeammalla. Päätyosalla korkeus yläpohjan lämmöneristeen pinnasta harjalle on noin 4,5 m.

Korjaustarve

- **Yläpohjan vanhan lämmöneristeen poistaminen.**
- **Yläpohjan lämmöneristeiden uusiminen.**
- **Sisäkattopinnoitteiden ja höyrönsulun uusiminen.**

Vesikatto

Vesikatto on harjakatto. Katteena on noin 15 vuotta sitten uusittu profiilipeltikate. Sen alla on pärekatto ja laudoitus. Aikaisemmin katteena on ollut tiilikate. Jiirikohdissa on aikaisemmin ollut vuotoja.

Katteen lävistää piippu ja kaksi huippuimuria. Piipussa on linnunpesä. Kylmän ullakon kohdalla piippua on osittain purettu lämmöneristeen yläpuoliselta osalta.

Katolla on lumiesteet. Laajennusosan tuulikaapin kohdalta katolta lumieste on irronnut.

Korjaustarve

- **Tarpeettomien piippujen ja hormien purkaminen.**
- **Irronneen lumiesteen asentaminen paikalleen.**

Huonetilat

Keskiluokan huonekorkeus on noin 2,8 m ja kuvaamataituluokan huonekorkeus noin 3,3 m.

Seinät ja katot on levytetty. Osassa katoista on akustointilevytyt. Lattioissa on muovimatto.

WC-tilojen lattiassa on muovimatto. Opettajan WC:ssä on tunkkaista hajua. Viemärin tuuletusputken juuri on aikaisemmin vuotanut.

Kuisteilla ei ole lämmityslaitetta.

Korjaustarve

- **Lattioiden, seinien ja kattojen pinnoitteiden sekä kiintokalusteiden uusiminen.**

4. LVIS-järjestelmät

Lämpö tulee koulun puolella olevasta lämpölaitoksesta maassa olevaa putkikanaalia pitkin.

Lämmönlähteinä ovat vesikiertoiset patterit. Patteriputket on asennettu pintaan. Pattereissa on osin uusittuja termostaattisia patteriventtiileitä.

Koulujen väliseen **putkikanaaliin** on päässyt vuotovesiä.

Käyttövesiputket ovat kupariputkia. Niitä on lisätty ja uusittu eri aikoina. Alapohjan alla kulkeva lämminvesiputki oli rikkoutunut talvella.

Viemärit ovat mustaa muoviputkea. Viimeksi eteisen viemäri oli tulvinut lavuaarin kohdalta. Viemärissä oli todettu myös pituussuuntainen halkeama ja viemäriin vuotaneen talon alle.

Viemäriin tuuletusputki on lämpöeristämättä ullakolla. Siinä on alipaineventtiili.

Ilmanvaihto on koneellinen tulo- ja poistoilmanvaihto vuodelta 1977. Rakennuksessa on kaksi huippuimuria ja yksi tuloilmakone. Ilmanvaihto on äänekäs.

Sähköasennukset on uusittu vuonna 1977. Valaisimet ovat loisteputkivalaisimia.

Korjaustarve

- **Lämmitysjärjestelmän korjaaminen/uusiminen.**
- **Viemäri- ja vesiputkiston uusiminen.**
- **Ilmanvaihtojärjestelmän uusiminen.**
- **Sähköasennusten uusiminen.**
- **Rakennusten välisen putkikanaalin uusiminen.**

5. Yhteenveto ja korjaustarve

Rakennuksen vanha osa on lähes 115 vuotta vanha ja laajennusosa noin 90 vuotta vanha.

Peruskorjaus on tehty noin 33 vuotta sitten. Seinien, alapohjan ja ikkunoiden lämmöneristävyyttä on parannettu. LVIS-järjestelmät on uusittu.

Rakennuksen korjaustarve on suuri. Alapohja on korjattava perusteellisesti. Yläpohjan vanhat lämmöneristeet on syytä vaihtaa. LVIS-järjestelmät uusitaan muiden perusteellisten korjausten yhteydessä ja jo ikänsäkin vuoksi. Sisäpintoihin aiheutuu korjaustarvetta, jolloin myös seinien vanha lisäeristys on syytä uusida samassa yhteydessä. Mahdolliset tilamuutokset aiheuttavat lisäkorjaustarvetta.

Korjaustarve

Ulkopuoliset korjaustyöt

- Maanpinnan alentaminen rakennuksen vierustalla ja muotoilu viettämään rakennuksesta pois päin.
- Syöksytorstista alas tulevien vesien ohjaus hallitusti kauemmas rakennuksesta.
- Tuulikaappien perustuksen korjaaminen/uusiminen.
- Portaiden rakentaminen uudestaan.

Alapohjan ja perustuksen korjaaminen

- Ryömintätilan puhdistaminen.
- Ryömintätilan syventäminen.
- Uunien perustusten mataloittaminen ja rossipohjan toimivuuden varmistaminen niiden kohdalla.
- Ryömintätilan tuulettavuuden parantaminen.
- Lattiapinnoitteiden ja rossialapohjan lämmöneristeiden purkaminen.
- Puurakenteiden puhdistus ja desinfiointi.
- Alapohjan lahovaurioiden korjausta sekä tukirakenteiden uusimista ja lisäystä.
- Mahdollisten lahovaurioituneiden kannattajien uusimista.
- Alapohjan lämmöneristeiden uusiminen.
- Lattian pinnoitteen asentaminen.
- Entisen kellarin poistaminen.

Muut rakennustekniset korjaustyöt

- Kahden alimman hirsikerran paikkauskorjaukseen ja uusimiseen ja ikkunoiden alapuolisten seinän osien uusimiseen on varauduttava.
- Ulkoseinien lisäeristäminen.
- Ulkoverhouksen korjausta ja huoltomaalaus. Laajennusosan pihan puoleisen päädyn verhouksen uusiminen.
- Seinien sisäpintojen asentaminen.
- Kuistien rakentamiseen uudestaan on varauduttava.
- Ikkunoiden uusiminen.
- Ikkunoiden vesipeltien uusiminen.
- Ovien uusiminen.
- Yläpohjan vanhan lämmöneristeen poistaminen.
- Yläpohjan lämmöneristeiden uusiminen.
- Sisäkattopinnoitteiden ja höyrynsulun uusiminen.
- Tarpeettomien piippujen ja hormien purkaminen.
- Irronneen lumiasteen asentaminen paikalleen.
- Lattioiden, seinien ja kattojen pinnoitteiden sekä kiintokalusteiden uusiminen.

LVIS-järjestelmien korjaustyöt

- Lämmitys- ja jätevesijärjestelmän korjaaminen/uusiminen.
- Viemäri- ja vesiputkiston uusiminen.
- Ilmanvaihtojärjestelmän uusiminen.
- Sähköasennusten uusiminen.
- Rakennusten välisen putkikanaalin uusiminen.

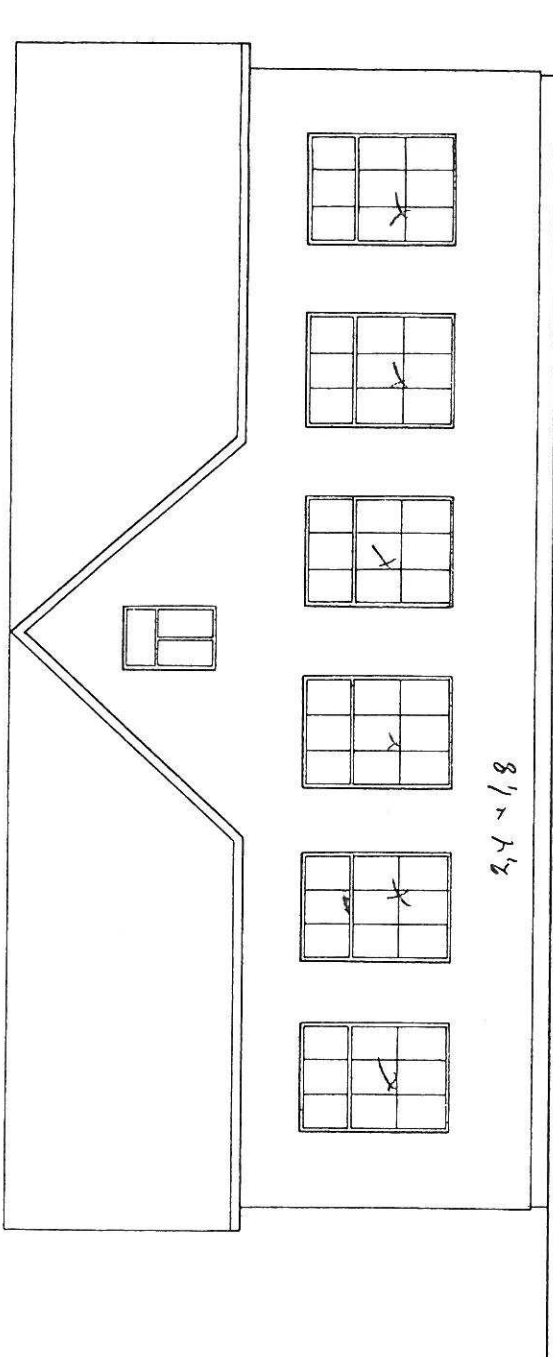
Talotutkimus Kairitek Oy

Kari Päckilä

Oulussa 25.5.2010

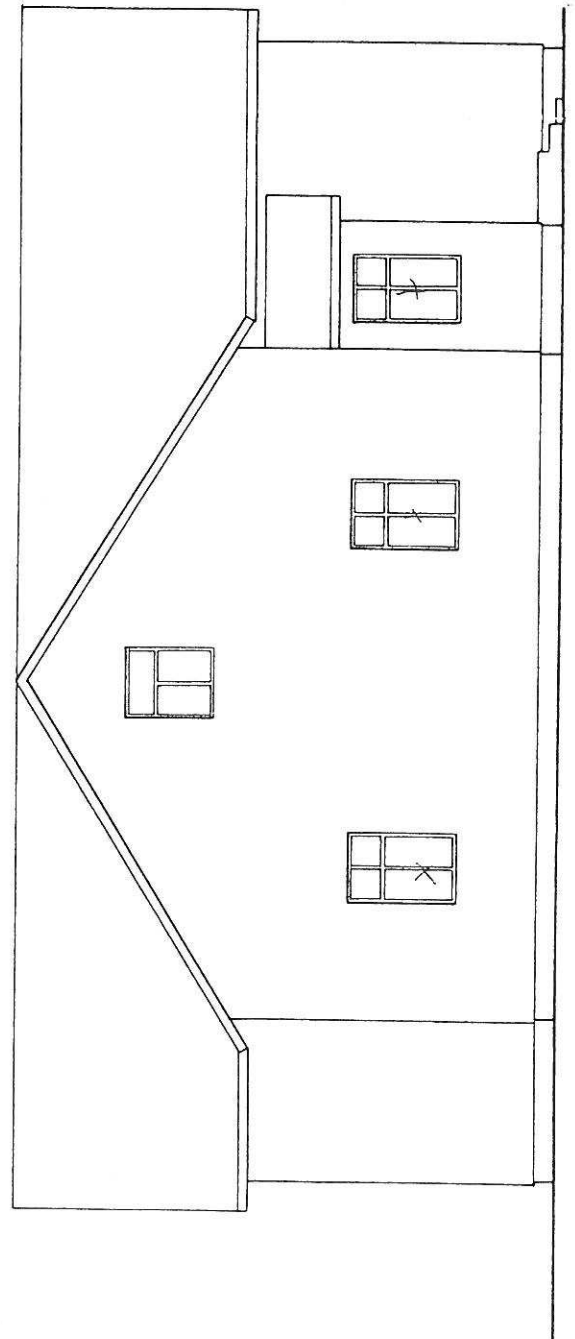
Dipl.ins. Kari Päckilä

Ruukin koulun vanha puurakenteinen koulurakennus
Julkisivut v. 1976

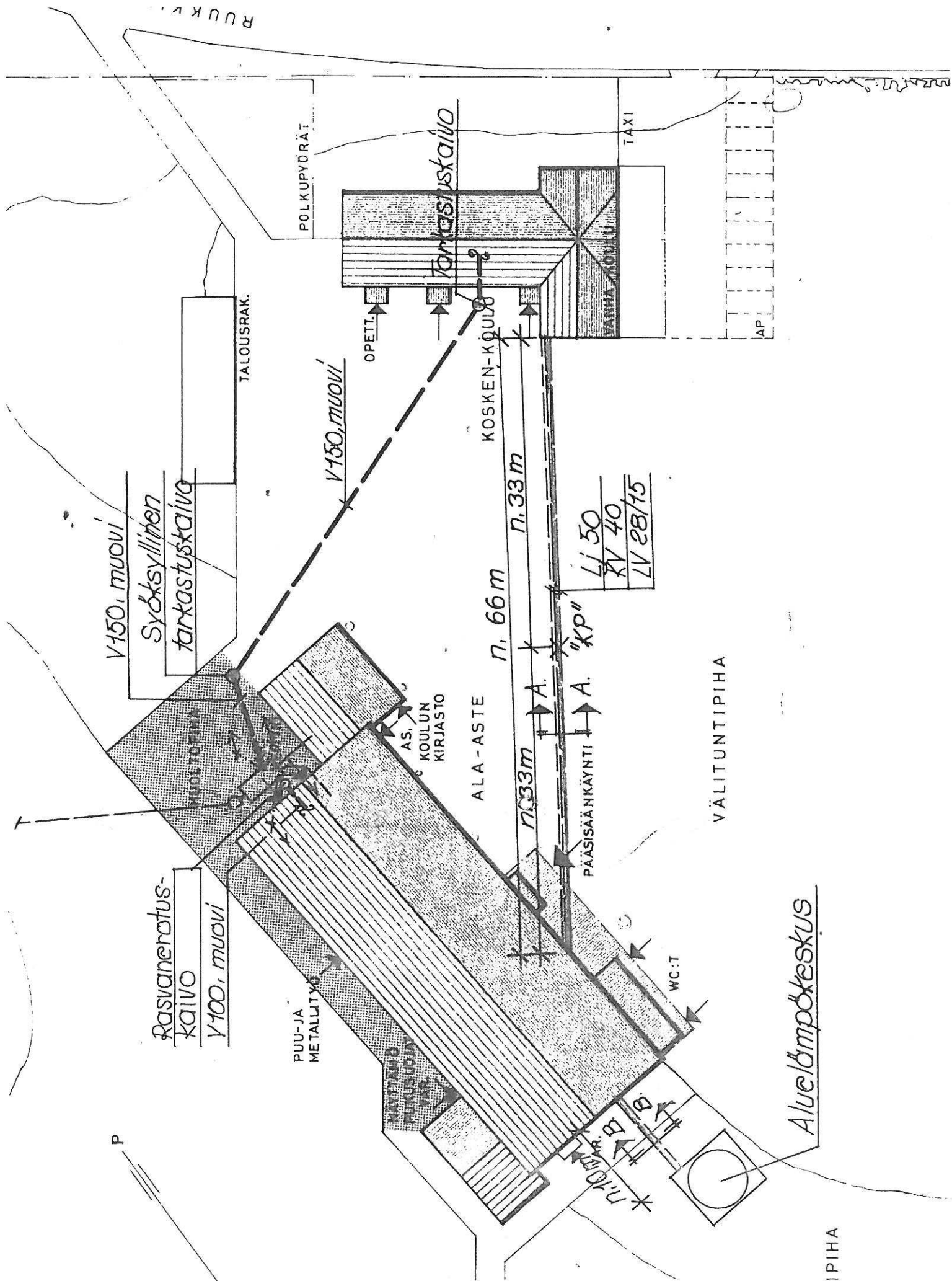


2,4 x 1,8

PÄÄTY

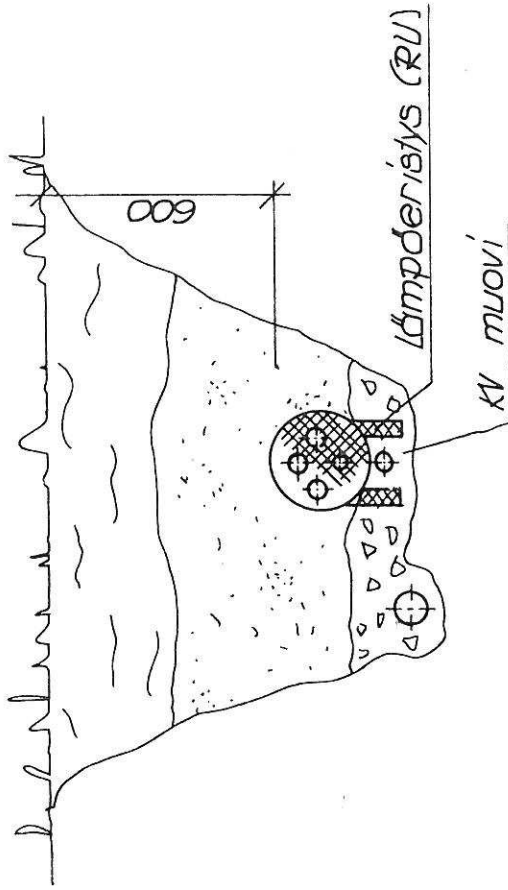


Ruukin koulun vanha puurakenteinen koulurakennus
Asemapiirustus v. 1977

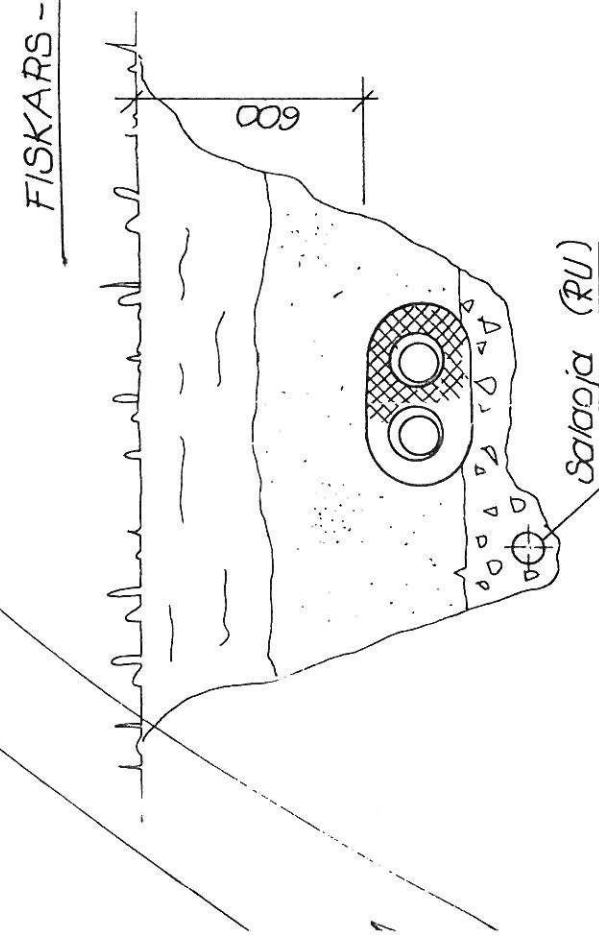


Ruukin koulun vanha puurakenteinen koulurakennus
Putkijohtoelementti v. 1977

FISKARS - elementit (PU)



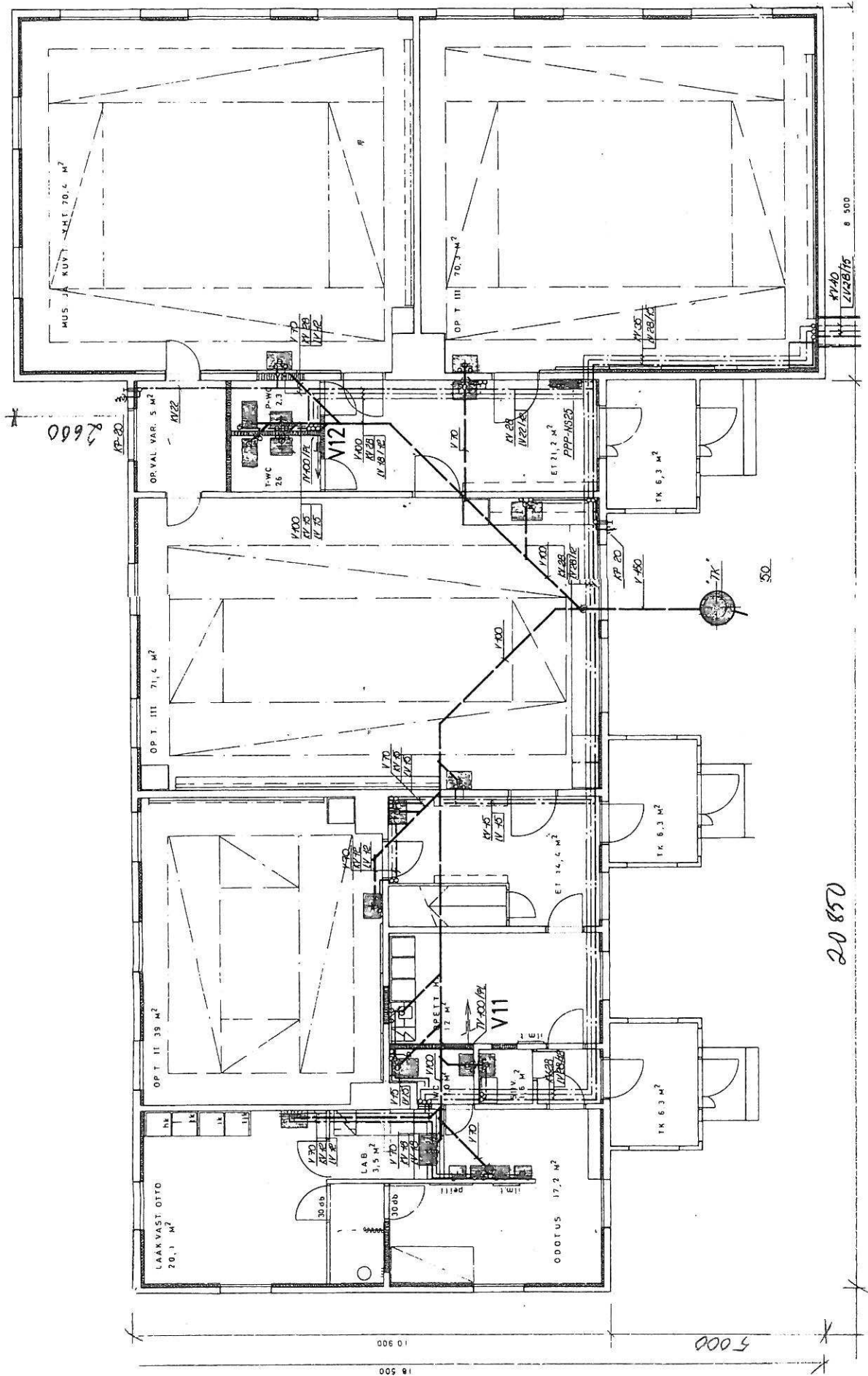
Leikkaus A-A
MK 1:20



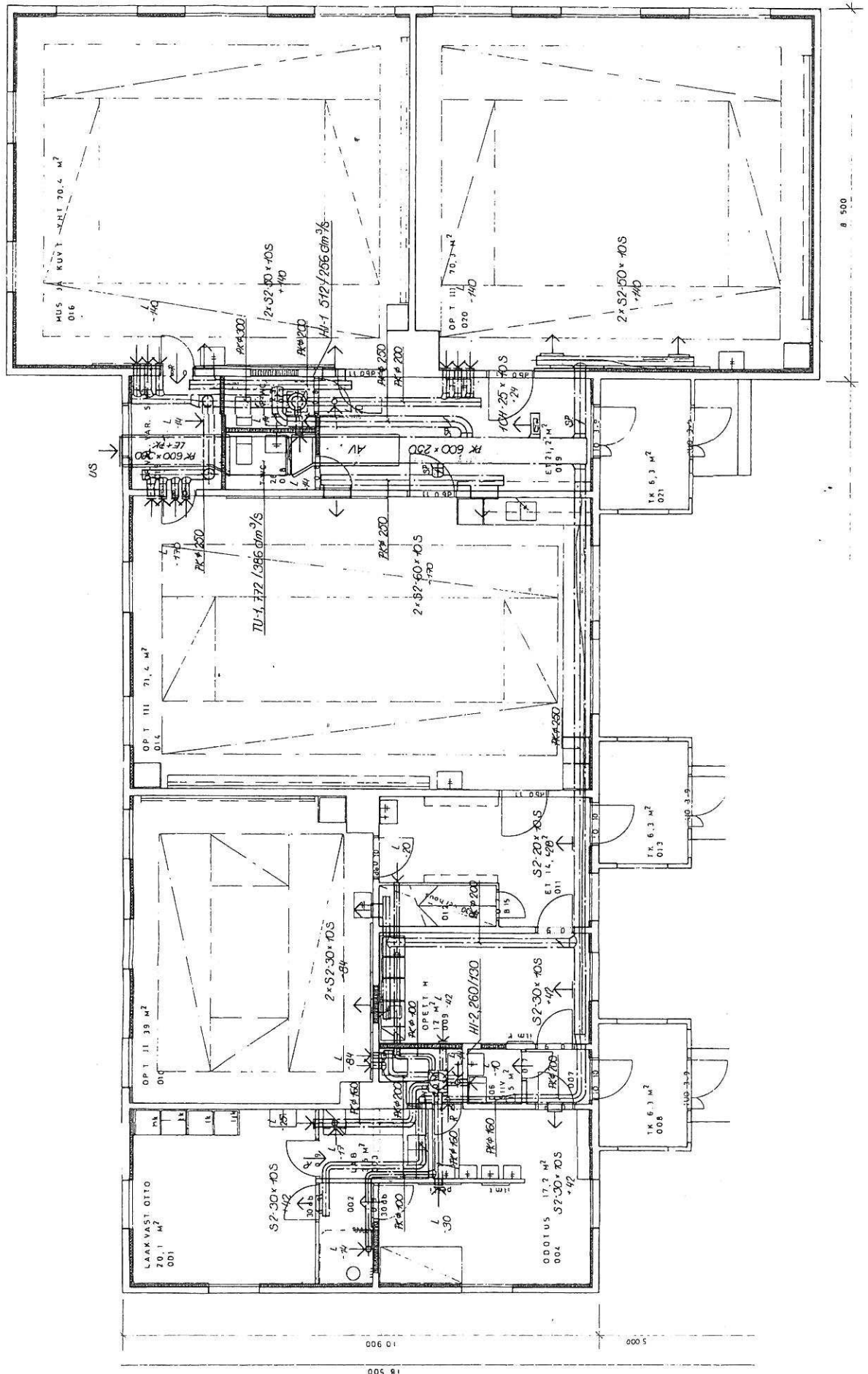
Leikkaus B-B
MK 1:20

-  RAKENNETTAVA PIHA-ALUE
-  RAKENNETTAVA KÄVELYTIE

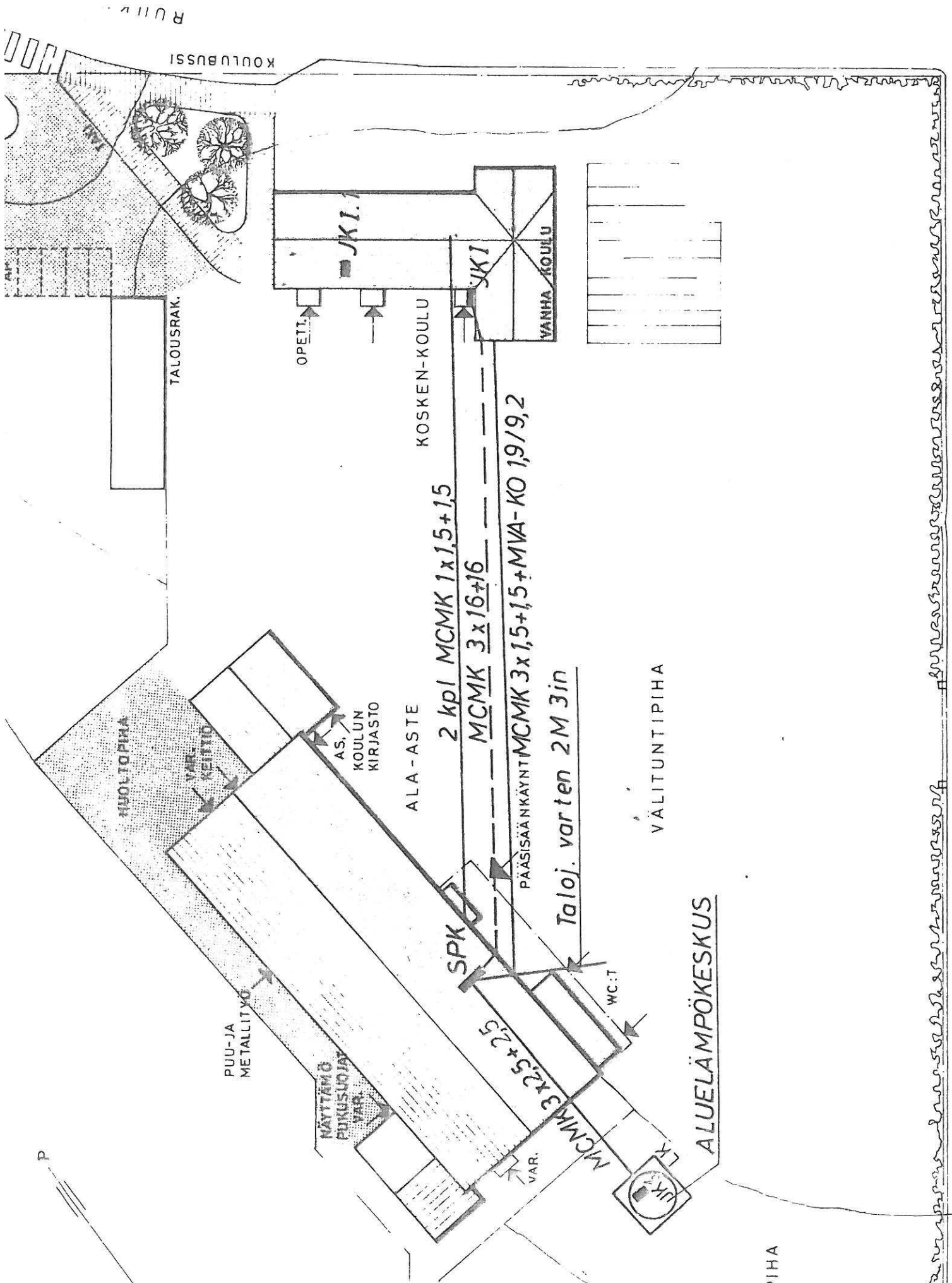
Ruukin koulun vanha puurakenteinen koulurakennus
 Vesi- ja viemärijohtolaitteet v. 1977



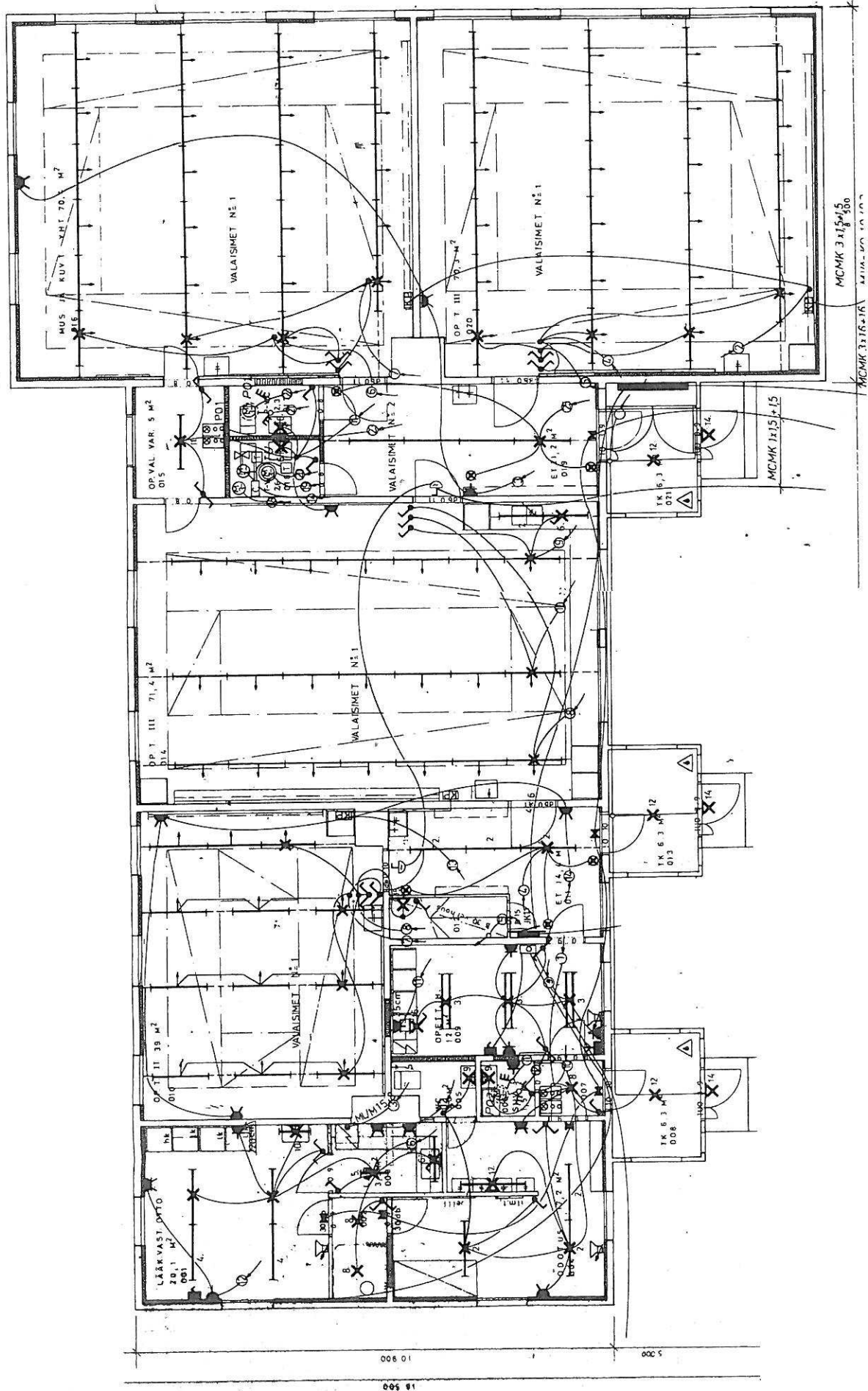
Ruukin koulun vanha puurakenteinen koulurakennus
Ilmanvaihtolaitteet v. 1977



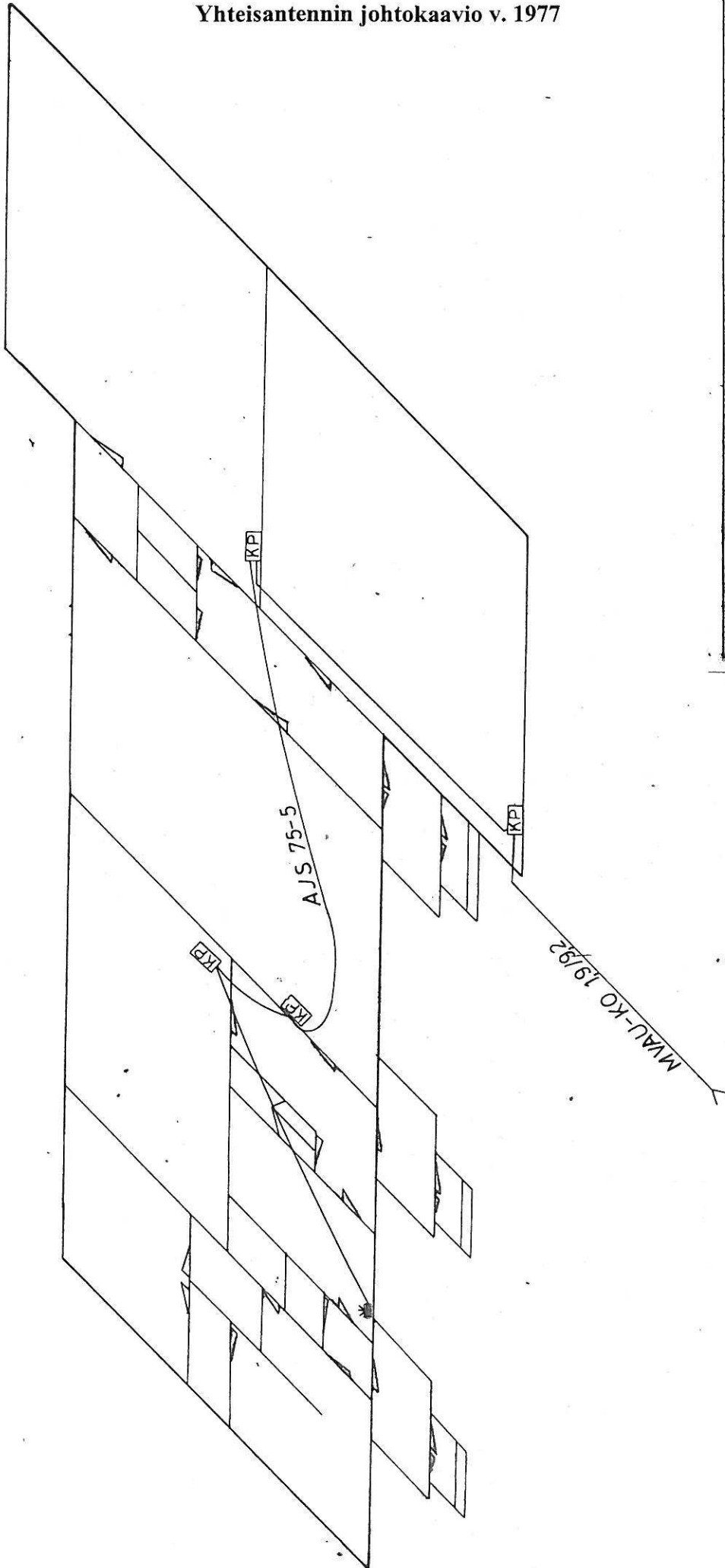
Ruukin koulun vanha puurakenteinen koulurakennus
Asemapiirustus v. 1977



Ruukin koulun vanha puurakenteinen koulurakennus
Sähköasennukset v. 1977



Ruukin koulun vanha puurakenteinen koulurakennus
Yhteisantennin johtokaavio v. 1977

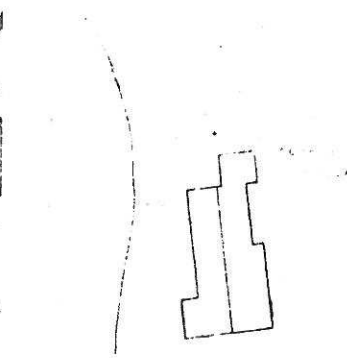
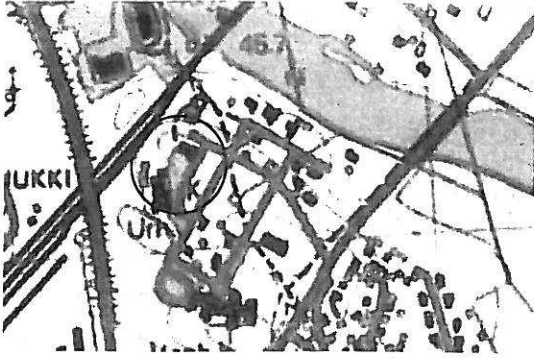


Ala-öste	Piirt.	1977-01-20	RP
Kosken koulu, Ruukki	Suunn.	1977-01-20	AV
YHTEISANTENNIN JOHTOKAAVIO	Hyv.		
	Suhde		N:o
	1:100		143 - 204
Insinööritoimisto SÄHKÖVOIMA KY			

SUOMEN RAKENNUSKULTTUURIN YLEISLUETTELO		MUSEOVIRASTO
KOHDEINVENTOINTI		16.
1. Lääni 2. Kunta	Oulun lääni Ruukki	3. Kohde Ruukin koulu
4. Kylä / Rekisterinumero Ruukki / 4:86	5. Kaup.osa / Kortteli / Talo	6. Kohdetyyppi
7. Peruskartta / Koordin. PK 2443 05 Ruukki 7175 / 3409	8. Osoite Häröntie 7	9. Omistaja ja omistajan osoite Ruukin kunta PL 18, 92401 Ruukki
10. RAKENNUKSEN KUVAUS		
Rakennus n:o	1.	
Nyk.käyttö	Koulu	
Alkup. Käyttö	Kansakoulu	
Rak.aika	1896/ laajennus 1920	
Suunnittelija		
Kerrosluku	1	
Perusta	Kiviharkot	
Runko	Hirsi	
Kattomuoto	Satula	
Kate	Profilipeltti	
Vuoraus	Vaakalaudoitus	
Ulkovärit	V.vihreä/ vihreä	
Kunto	Hyvä	
Erytyspiirteet	T- mallinen rakennus, koristeelliset ikkunanpuitteet	
11. RAKENNUSHISTORIA		
<p>Ruukinkylän kansakoulun perustava kokous pidettiin Rantanikkilän talossa 16.8.1891. Kokoukseen oli kutsuttu talollisia myös Revonlahden Ylipäästä ja Lapinkylältä. Kokouksessa päätettiin ylhäisemmän kansakoulun perustamisesta Ruukinkylän Hämeen (Kohde 27) taloon. Kokouksessa katsottiin myös muutamien revonlahtelaisten ja lapinkyläläisten isäntien suostuneen kustantamaan koulunpidon yhdessä ruukkilaisten kanssa. Revonlahden ja Lapinkylän kokousedustajat valittivat päätöksestä senaattiin, jona määräsi koulun ruukkilaisten itsensä kustannettavaksi. Näin Ruukissa muodostettiin oma koulupiiri.</p> <p>Koulutyö ruukinkosken Sahayhtiön omistamassa Hämeen talossa alkoi sisäänkirjoituksella 12.10.1891. Alun perin 37 oppilaasta poikia oli 22 ja tyttöjä 15. Seuraavan vuoden alussa oppilaita tuli vielä 34 lisää, joskin monet syksyllä ilmoittautuneet olivat keskeyttäneet koulunsa. Ensimmäisenä opettajana toimi Maikki Mennander (vv. 1891-1902). Kouluhuoneesta oli jouduttu maksamaan vuokraa, kunnes vuonna 1895 sahayhtiö lahjoitti koululle ilmaiset tilat ja 40 kuormaa rimoja polttopuiksi.</p> <p>Hämeen pirtti kävi pian liian pieneksi. Koska sopivaa maatilaa ei ollut kaupan, päätettiin koululle rakentaa omat huoneet. Vuoden 1892 vaikean katon takia rakennustöiden aloittaminen siirtyi ja työt pääsivätkin käyntiin vasta vuonna 1895. Koulun paikaksi oli valittu tontti Rantanikkilän maalta, Rydmanin talon läheltä. Talolliset kuljettivat rakennushirret paikalle. Ne oli ehditty jo osittain salvoa, kun koulutontiksi muutettiin Härökangas. Tuomas Mainio kuljetti salvot hirret viimeksi valitulle rakennuspaikalle, jonne koulutalo sitten valmistuikin.</p> <p>Uuteen koulutaloon muutettiin syksyllä 1896. 35 oppilaan koulu joutui olemaan syksyllä hetken toimimatta, koska alkavaa lukuvuotta ei saanut käynnistää enää entisissä tiloissa eivätkä uudet tilat olleet vielä valmiit. Koulu kävi pian ahtaaksi ja kaksikymmentä vuotta sen valmistumisen jälkeen oppilaita oli jo 70. Ensimmäisen maailmansodan aikoihin poikien käsityöt siirrettiin vasta valmistuneeseen Ruukin rauhanhdistyksen taloon. Vuonna 1906 kansakoulu muuttui yksioptajaisesta kaksioptajaiseksi. Oppilasmäärän kasvaessa koulua laajennettiin vuonna 1920, mutta kasvun jatkuessa alaluokat jouduttiin panemaan 1930-luvulla kahteen vuoroon. Vuosien kiistojen ja neuvottelujen jälkeen päätettiin Ruukkiin rakentaa uusi, kaksikerroksinen koulurakennus kotitalouden sekä puu- ja metallitöiden opetustiloineen. Rakennuslupa saatiin kouluhallitukselta 16.2.1952, mutta rakennussuunnitelmia muutettiin vielä useaan otteeseen. Uuden koulun vihkiäiset pidettiin 20.11.1955.</p>		
12. LÄHIYMPÄRISTÖ		
Ruukin vanha koulu on entisen kylänraitin varressa, nykyisen kuntakeskuksen tuntumassa. Pihan länsipuolella on junarata.		
Pihapiirissä kasvaa korkeita mäntyjä.		
13. SÄILYMEDELLYTYKSET (uhkatekijät, kaavallinen tms. tilanne, päätökset)		
Vanha koulurakennus on edelleen käytössä vuonna 1955 valmistuneen koulun rinnalla.		
14. LUETTELOINTIPERUSTE		
Vuonna 1896 rakennettu ja 1920 laajennettu koulurakennus.		
<i>Mainitaan teoksessa Pohjois-Pohjanmaan kulttuurihistoriallisesti merkittävät kohteet 2.</i>		
15. Rakennus-historiallinen	<input checked="" type="checkbox"/>	
16. Historiallinen	<input checked="" type="checkbox"/>	
17. Maisemallinen	<input type="checkbox"/>	

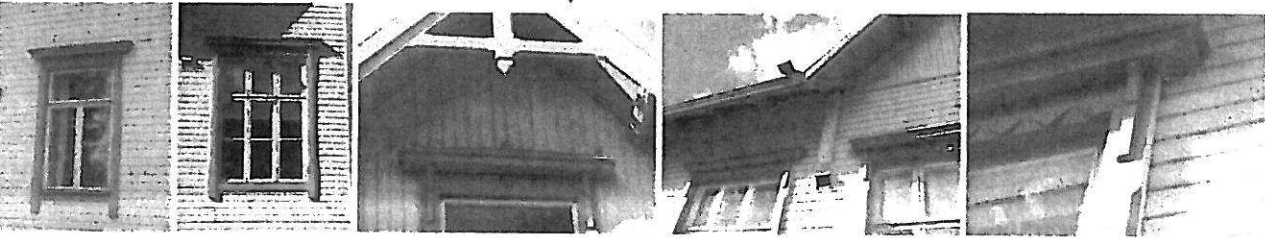
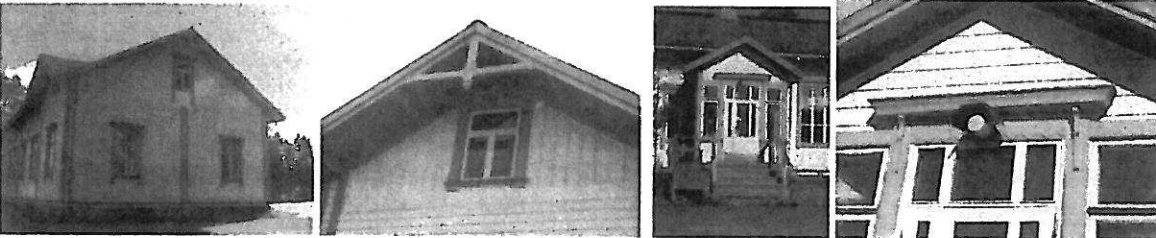
18. OTE PERUSKARTASTA
TAI ASEMAPIIRROS

VUODEN 1957 KAAVAKARTTA

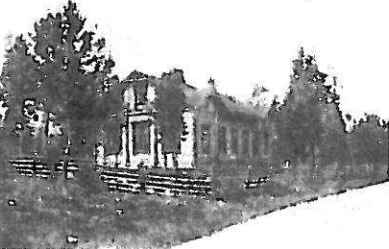


20. VALOKUVAT

Edessä v. 1896 ja takana v. 1955 rakennettu koulu sekä kuvia vanhasta koulusta.



Ruukin koulu 1900-luvun alussa (Kuva Ruukin pitäjäkirjassa, kuvan omistaa Kaija Tervo).



Sisäkuva v. 1931 (Lähde: T. Salonen).

21. LÄHTEET (kirjallisuus, piirustukset, asiakirjat)

Pohjois-Pohjanmaan kulttuurihistoriallisesti merkittävät kohteet 2. Pohjois-Pohjanmaan seutukaavaliitto. 1993.

Ruukin kunnan koululaitos 100 vuotta. Raahen kirjatyö 1983.

Salonen Tyne: Tulkoon tässä kerrotuksi. Muisteluja vanhasta Ruukista. Siikajokilaakson kustannus oy. Raahen. 2002.

Ruukin pitäjäkirja. Eilisen kautta kohti huomista. Raahen kirjapaino oy 2003.

Piirustus: Rakennussuunnitelmamittaus. Maanmittaushallituksen asemakaavamittaustoimisto. Yrjö Nissinen ja Paavo Liittow. 1957.

23. SUULLISIA TIETOJA ANTANEET

22. LIITTEET

24. LOMAKKEEN TÄYTTÄJÄ,
20.9.2004
Hanna Mällinen ja Irene Kujala

Ruukin koulun vanha puurakenteinen koulu

Valokuvaite 1



Julkisivu etupihalle



Julkisivu takapihalle



Laajennusosan pitkä julkisivu ja pääty



Vanhan osan pääty





Profiilipeltikate



Kylmä ullakkotila ja vesikaton rakenteita





Jiirikohdissa on vanhoja vuotojälkiä.



Ikkunoiden puuosat ovat harmaantuneet.





Sadevesiä ei ole johdettu pois rakennuksen vierestä.



Laajennusosan päädyn verhous on huonokuntoinen.



Tuuletusaukko ryömintätilaan.



Rossipohja.



Ryömintätila on paikoin matala.



Ryömintätilassa on roskaa.





Päätyluokan rossipohjan korjaus on kesken.





Keskiluokka.



WC-tila.



Ilmanvaihtoasennuksia.



Lämmitysputket on asennettu pintaan.



Sähköputkituksia.

