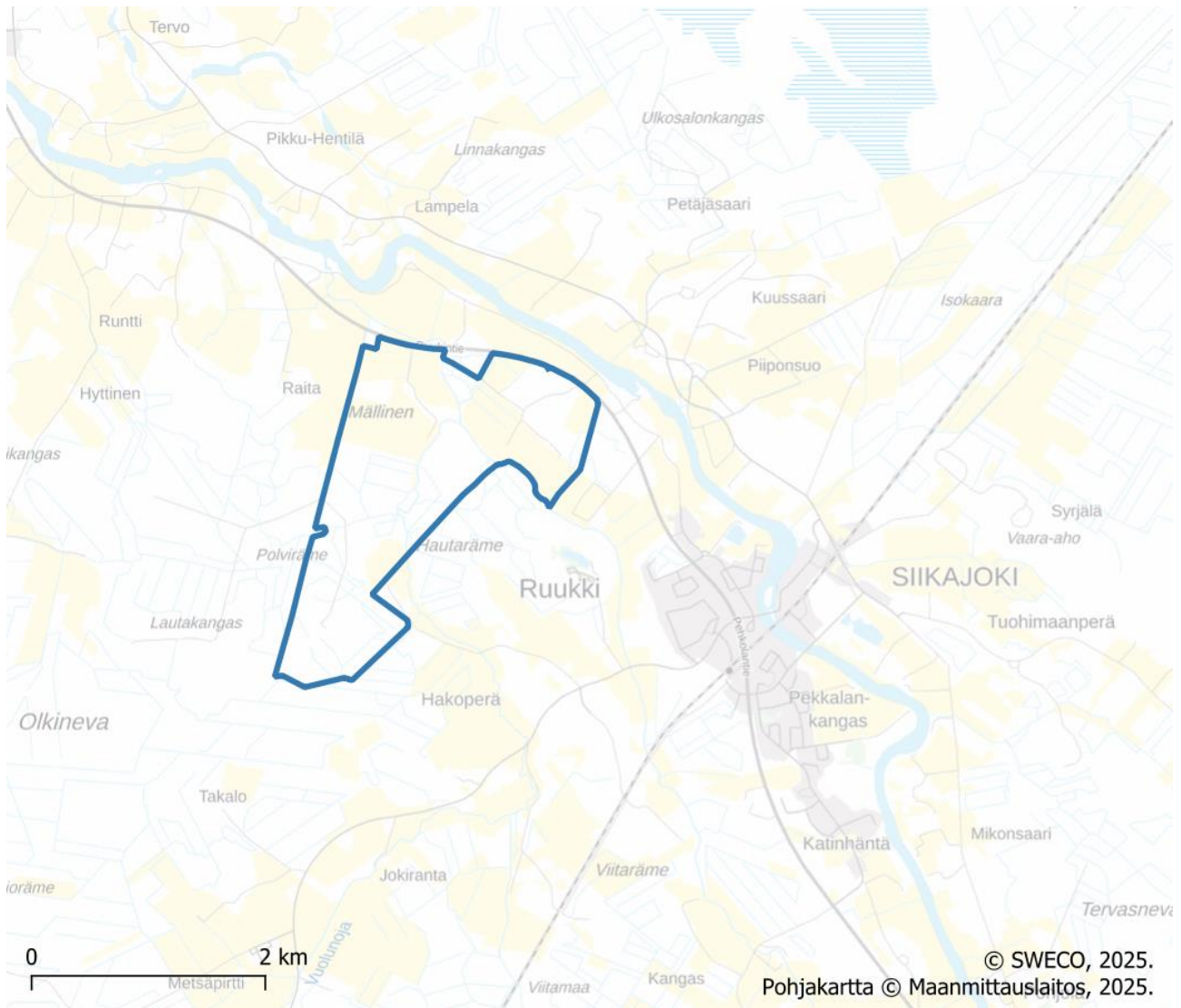


# Osallistumis- ja arviointisuunnitelma

Jussinkankaan teollisuusalueen asemakaava



Siikajoen kunta



**Päiväys**  
**Tekijä**  
**Versio**

4.12.2024, päivitetty 13.4.2026  
Iikka Ranta, Tiia Luukkonen  
OAS

Suunnitelmassa kerrotaan alueidenkäyttölain 63 §:n mukaisesti, miten osallistuminen ja vuorovaikutus sekä kaavan vaikutusten arviointi tapahtuvat kaavaprosessissa.

Osallistumis- ja arviointisuunnitelmaan voidaan tehdä suunnittelun kuluessa tarkistuksia ja täydennyksiä.

## Suunnittelualue

Jussinkankaan alueelle suunnitellaan uutta teollista toimintaa, ja alueelle laaditaan asemakaava perusselvityksineen. Samanaikaisesti laaditaan myös Ruukin osayleiskaavan muutos ja laajennus.

Kaavatyö on aloitettu Ruukin yrityspuisto Oy:n aloitteesta, ja kaavoituspäätös on tehty 28.10.2024 § 303. Asemakaava-alueen alustava rajaus on esitetty kansilehdellä ja alla olevassa kuvassa.

Siikajoen kunnan tavoitteena on kehittää alueelle energiakäänteen ja vihreän energian hankkeiden teollisuusalue. Jussinkankaan alue sijaitsee noin kahden kilometrin etäisyydellä Ruukin taajamasta luoteeseen hyvien liikenneyhteyksien varrella seututie 807 varrella. Kaavahankkeen käynnistyessä alueen koko oli noin 90 hehtaaria. Hankkeen edetessä havaittiin, ettei suunniteltu alue sovellu kaikilta osin suunniteltuihin toimintoihin. Aluetta on laajennettu alkuperäisestä, jotta alueelle suunnitellut toiminnalliset ja strategiset tavoitteet saadaan turvattu. Siikajoen kunnanhallitus hyväksyi kaavoitusalueen laajennuksen 16.6.2025 § 214. Tutkittavan alueen pinta-ala on laajennuksen jälkeen yhteensä noin 370 hehtaaria. Alue sijaitsee Fingridin kantaverkon solmupisteessä ja alueelle mahdollista kaavoittaa riittävän laajoja tonttialueita energiahankkeiden tarpeisiin.

Alue on tällä hetkellä ojitettua peltoa ja talousmetsää. Alueen läheisyydessä sen itä- ja pohjoispuolella sijaitsee asuinrakennuksia, sekä vapaa-ajan asumista, jotka tulee ottaa huomioon suunnittelussa. Alueen länsi- ja eteläpuolella on rakentamattomia maa- ja metsätalousalueita.

Sähköaseman alue on Fingrid Oyj:n hallinnassa. Ruukin Yrityspuisto on vuokrannut muun suunnittelualan maapohjan yksityisiltä maanomistajilta.



*Suunnittelualan sijainti on esitetty sinisellä rajauksella vasemmanpuoleisessa kuvassa. Oikealla asemakaavan alustava rajaus ortoilmakuvassa.*

## Suunnittelun tarkoitus ja tavoitteet

Ruukin yrityspuiston ja mahdollisen hanketoimijan tavoitteena on kehittää suunnittelualueelle teollista toimintaa. Asemakaavan tavoitteena on turvata alueella Fingridin sähköaseman toimintaedellytykset ja laajenemismahdollisuudet ja kaavoittaa näiden reunaehtojen puitteissa alueelle teollisuutta. Asemakaava ohjaa alueen rakentamista ja siinä osoitetaan tulevan teollisuusalueen liittyminen ympäristöönsä. Asemakaavoituksen kanssa yhtä aikaa laaditaan alueelle Ruukin osayleiskaavan muutos- ja laajennus.

# Suunnittelun lähtökohdat

## Valtakunnalliset alueidenkäyttötavoitteet

Valtakunnalliset alueidenkäyttötavoitteet ovat osa alueidenkäyttölain mukaista alueidenkäytön suunnittelujärjestelmää. Alueidenkäyttölain (AKL 24 §) mukaan tavoitteet on otettava huomioon siten, että edistetään niiden toteuttamista maakunnan suunnittelussa ja muussa alueiden käytön suunnittelussa.

Valtioneuvosto on päättänyt valtakunnallisista alueidenkäyttötavoitteista vuonna 2000, ja tavoitteita on tarkistettu 2008. Alueidenkäyttötavoitteet on uudistettu, ja uudistetut tavoitteet tulivat voimaan 1.4.2018. Valtakunnalliset alueidenkäyttötavoitteet käsittelevät seuraavia kokonaisuuksia:

1. Toimivat yhdyskunnat ja kestävä liikkuminen
2. Tehokas liikennejärjestelmä
3. Terveellinen ja turvallinen elinympäristö
4. Elinvoimainen luonto- ja kulttuuriympäristö sekä luonnonvarat
5. Uusiutumiskykyinen energiahuolto

Tässä kaavatyössä tulee huomioida erityisesti seuraavat:

### Tavoite 1:

Edistetään koko maan monikeskuksista, verkottuvaa ja hyvin yhteyksiin perustuvaa aluerakennetta, ja tuetaan eri alueiden elinvoimaa ja vahvuuksien hyödyntämistä. Luodaan edellytykset elinkeino- ja yritystoiminnan kehittämiseksi. Luodaan edellytykset vähähiiliselle ja resurssitehokkaalle yhdyskuntakehitykselle, joka tukeutuu ensisijaisesti olemassa olevaan rakenteeseen.

### Tavoite 2:

Edistetään valtakunnallisen liikennejärjestelmän toimivuutta ja taloudellisuutta kehittämällä ensisijaisesti olemassa olevia liikenneyhteyksiä ja verkostoja.

### Tavoite 3:

Ehkäistään melusta, tärinästä ja huonosta ilmanlaadusta aiheutuvia ympäristö- ja terveyshaittoja. Haitallisia terveysvaikutuksia tai onnettomuusriskejä aiheuttavien toimintojen ja vaikutuksille herkkien toimintojen välille jätetään riittävän suuri etäisyys, tai riskit hallitaan muulla tavoin.

### Tavoite 4:

Edistetään luonnon monimuotoisuuden kannalta arvokkaiden alueiden ja ekologisten yhteyksien säilymistä. Luodaan edellytykset bio- ja kiertotaloudelle sekä edistetään luonnonvarojen kestävää hyödyntämistä.

### Tavoite 5:

Varaudutaan uusiutuvan energian tuotannon ja sen edellyttämien logististen ratkaisujen tarpeisiin.

## Maakuntakaava

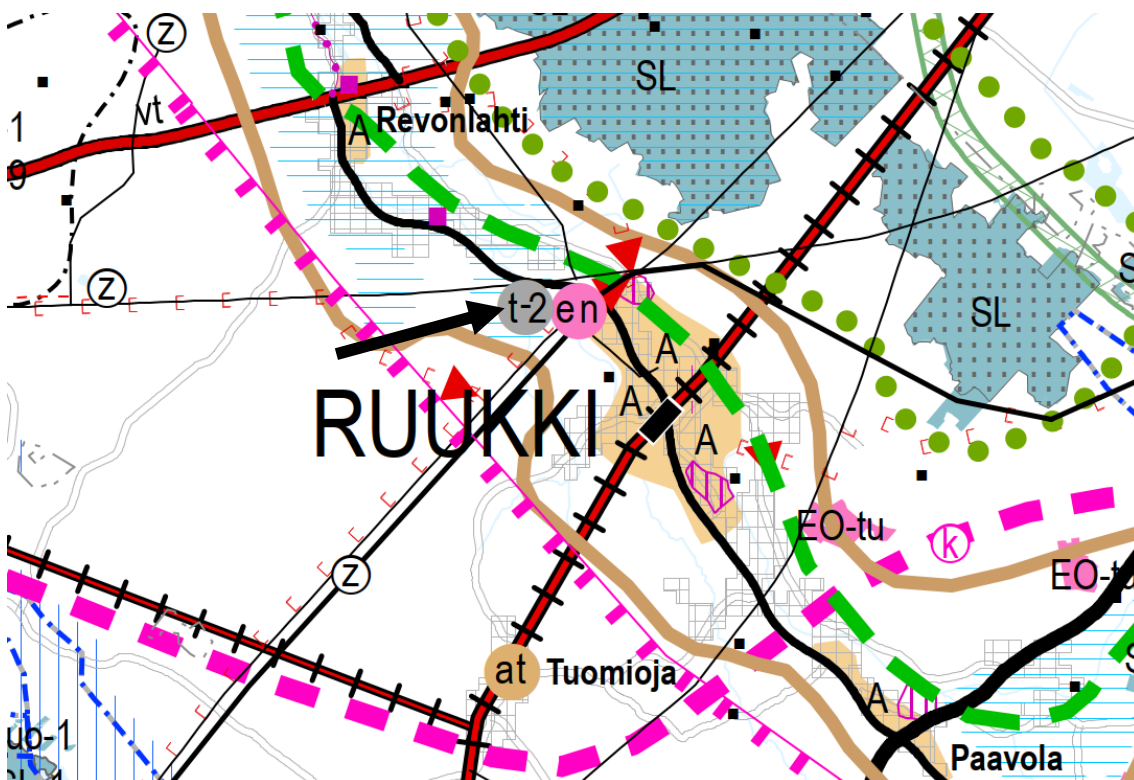
Alueella on voimassa viime vuosina kolmessa vaiheessa uudistettu Pohjois-Pohjanmaan maakuntakaava, joka on otettava huomioon yleiskaavallisessa tarkastelussa sekä laadittaessa asemakaavaa.

1. vaihemaakuntakaava on hyväksytty maakuntavaltuustossa 2.12.2013, vahvistettu ympäristöministeriössä ja tullut lainvoimaiseksi 2017.

2. vaihemaakuntakaava on hyväksytty maakuntavaltuustossa 7.12.2016 ja saanut lainvoiman 2.2.2017.

3. vaihemaakuntakaava on hyväksytty maakuntavaltuustossa 11.6.2018 ja määrätty tulemaan voimaan ilman lainvoimaa maakuntahallituksessa alueidenkäyttölain 201 §:n nojalla 5.11.2018. Korkein hallinto-oikeus (KHO) on 17.1.2022 antamallaan päätöksellä hylännyt vaihemaakuntakaavan hyväksymistä koskevat valitukset ja 3. vaihemaakuntakaava on saanut lainvoiman.

Pohjois-Pohjanmaan energia- ja ilmastovaihemaakuntakaava on hyväksytty maakuntavaltuustossa 27.5.2025 § 5. Pohjois-Pohjanmaan on ilmoittanut maankäyttö- ja rakennusasetuksen 93 § mukaisesti, että maakuntahallitus on 18.8.2025 antamallaan päätöksellä (§ 92 ) määrännyt Pohjois-Pohjanmaan energia- ja ilmastovaihemaakuntakaavan tulemaan voimaan alueidenkäyttölain 201 § nojalla ennen kuin se on saanut lainvoiman.



Ote oikeusvaikutuksettomasta maakuntakaavayhdistelmästä, hyväksytty maakuntavaltuustossa 27.5.2025 (© Pohjois-Pohjanmaan liitto). Maakuntakaavakartan päälle on lisätty suunnittelualueen sijaintia osoittava musta nuoli.

Maakuntakaavoissa suunnittelualueelle tai sen lähialueelle on osoitettu seuraavat merkinnät:

mk-4

**Siikajokilaakso**

Yksityiskohtaisemmassa suunnittelussa on kiinnitettävä erityistä huomiota Siikajoen vedenlaadun parantamiseen. (2.vmkk)



**VIHERYHTEYSTARVE (2.vmkk)**

Merkinnällä osoitetaan kaupunkiseutujen ja jokilaaksovyöhykkeiden sisäisiä ja niitä yhdistäviä tavoitteellisia ulkoilun runkoreittejä ja niihin liittyviä pienialaisia

virkestysalueita. Merkintään sisältyy sekä olemassa olevia että kehitettäviä ulkoilu-, pyöräily-, melonta- ym. reittejä.

Suunnittelumääräys: Yksityiskohtaisemmalla suunnittelulla tulee turvata virkestysalueiden ja -reittien seudullinen jatkuvuus ja kehittäminen sekä liittyminen virkestyskeskuksiin, suojelualueisiin ja kulttuuriympäristöihin.



### **MAAKUNNALLISESTI ARVOKAS MAISEMA-ALUE** (2. ja 3.vmkk)

Merkinnällä osoitetaan maakunnallisesti arvokkaat maisema-alueet (Pohjois-Pohjanmaan päivitysinventointi 2013-2015; Kainuun päivitys- ja täydennysinventointi 2011– 2013). Luettelot alueista on esitetty 2. vaihemaakuntakaavan ja 3. vaihemaakuntakaavan kaavaselostuksissa.

Suunnittelumääräykset: Alueen yksityiskohtaisemmassa suunnittelussa ja kehittämisessä on otettava huomioon alueen ominaispiirteet sekä maisema- ja kulttuuriarvot.

Alueen suunnittelussa on arvioitava ja sovitettava yhteen maakuntakaavassa osoitetun käyttötarkoituksen mukainen maankäyttö sekä maisema- ja kulttuuriympäristöarvot.

Maisema-alueella tulee edistää peltojen, niittyjen ja muiden avoimien maisematilojen säilymistä.

Uudis- ja täydennysrakentamisen suunnittelussa tulee kiinnittää erityistä huomiota rakentamisen sopeutumiseen sijainniltaan ja rakennustavaltaan maisemaan.

Suunnittelussa tulee erityisesti kiinnittää huomiota selvityksissä Arvokkaat maisema- alueet Pohjois-Pohjanmaalla. Pohjois-Pohjanmaan valtakunnallisesti ja maakunnallisesti arvokkaiden maisema-alueiden päivitys- ja täydennysinventointi (Pohjois-Pohjanmaan liitto, julkaisu B:86, 2015) sekä Kainuun kulttuurimaisemat ja maisemanähtävyydet. Valtakunnallisesti ja maakunnallisesti arvokkaiden maisema-alueiden päivitys- ja täydennysinventointi 2011-2013 (Maaseutumaisemat – arvokkaiden maisema-alueiden inventointi, Elinkeino-, liikenne- ja ympäristökeskus, 2013) esitetyissä aluekuvauksissa selostettujen ominaispiirteiden ja arvojen säilymiseen.

### **MUINAISMUISTOKOHDE** (2. ja 3.vmkk)

Merkinnällä osoitetaan muinaismuistolailalla (295/63) rauhoitetut kiinteät muinaisjäännökset.

Suunnittelumääräys: Kohdetta koskevista maankäytön suunnitelmista on pyydetty museoviranomaisen lausunto.



### **VALTAKUNNALLISESTI ARVOKAS RAKENNETTU KULTTUURIYMPÄRISTÖ** (2. ja 3.vmkk)

Merkinnällä osoitetaan valtioneuvoston päätöksen mukaiset valtakunnallisesti merkittävät rakennetut kulttuuriympäristöt (RKY 2009). Osa kohteista ei näy kaavakartalla; luettelo valtakunnallisesti arvokkaista rakennetuista kulttuuriympäristöistä ja -kohteista on esitetty 2. vaihemaakuntakaavan selostuksen liitteissä 4 ja 5 sekä 3. vaihemaakuntakaavan selostuksen liitteessä 5 a.

Suunnittelumääräykset: Alueiden käytön suunnittelussa tulee edistää kulttuuriympäristön valtakunnallisten ja maakunnallisten arvojen säilymistä. Yksityiskohtaisemmassa kaavoituksessa on otettava huomioon rakennettujen

kulttuuriympäristöjen kokonaisuudet ja ominaispiirteet. Suunnittelussa tulee erityisesti kiinnittää huomiota RKY 2009 -inventoinnissa sekä Pohjois-Pohjanmaan rakennettu kulttuuriympäristö 2015 -selvityksessä kirjattuihin arvoihin ja ominaispiirteisiin.

A

### **TAAJAMATOIMINTOJEN ALUE (1. ja 3.vmkk)**

Merkinnällä osoitetaan asumisen, palvelujen, teollisuus- ja muiden työpaikka-alueiden ym. taajamatoimintojen sijoittumisalue ja laajentumisalueita.

Suunnittelumääräykset: Yksityiskohtaisemmassa suunnittelussa tulee alueiden käyttöönottojärjestyksessä ja mitoituksessa kiinnittää erityistä huomiota vaihtoehtoisten aluekokonaisuuksien toiminnallis-taloudelliseen edullisuuteen, ympäristön laatuun ja kevyen liikenteen toimintaedellytyksiin.

Yksityiskohtaisemmassa kaavoituksessa tulee edistää yhdyskuntarakenteen eheyttämistä hajanaisesti ja vajaasti rakennetuilla alueilla sekä taajaman ydinalueen kehittämistä toiminnallisesti ja taajamakuullisesti selkeästi hahmottuvaksi keskukseksi. Maankäyttöratkaisuissa tulee pyrkiä hyvään energiatalouteen.

Yksityiskohtaisemmassa kaavoituksessa tulee määritellä kävelyn, pyöräilyn ja joukkoliikenteen kannalta edulliset vyöhykkeet taajamarakenteen kehittämisen perustaksi.

Yksityiskohtaisempiin kaavoihin tulee sisällyttää periaatteet uudisrakentamisen sopeuttamisesta rakennettuun ympäristöön. Alueiden käytön suunnittelussa ja rakentamisessa on varmistettava, että alueella sijaitsevien kulttuuriympäristön tai maiseman vaalimisen kannalta tärkeiden kohteiden kulttuuri- ja luonnonperintöarvot säilyvät.

Taajaman merkittävä laajentaminen päätien toiselle puolelle yksityiskohtaisempaan kaavaan perustuen edellyttää turvallisten yhteyksien järjestämistä päätien poikki.

Maankäytön suunnittelussa tulee ottaa huomioon tulvariskialueet ja tulvien hallintasuunnitelmat sekä varautua sään ääri-ilmiöiden vaikutuksiin.

en

### **ENERGIAHUOLLON ALUE (1. ja 3.vmkk)**

Merkinnällä osoitetaan maakunnan energiahuollon kannalta tärkeät voimalat ja suurmuuntamoiden alueet.

Suunnittelumääräys: Vesivoimalaitosten yksityiskohtaisemmassa suunnittelussa on otettava huomioon vaelluskalojen nousuesteen poistamiseksi tarvittavan kalatien rakentaminen.



### **LUONNON MONIKÄYTTÖALUE (1., 2. ja 3.vmkk)**

Merkinnällä osoitetaan virkistyskäytön kannalta kehitettäviä, arvokkaita luontokohteita sisältäviä aluekokonaisuuksia.

Suunnittelumääräys:

Alueen maankäyttöä suunniteltaessa tulee kiinnittää erityistä huomiota luontoalueiden virkistyskäyttömahdollisuuksien edistämiseen, niiden välisten reitistöjen muodostamiseen sekä maisema- ja ympäristöarvojen säilymiseen. (3.vmkk) Matinsuo - Lääväsuu - Kivisuon aluekokonaisuuden maankäytön

suunnittelussa tulee kiinnittää erityistä huomiota arkojen eläinlajien elinmahdollisuuksien säilymiseen. (1.vmkk)

st/yt/pk

### SEUTUTIE, YHDYSTIE TAI PÄÄKATU (1. ja 3.vmkk)

Merkinnällä osoitetaan liikennejärjestelmän kokonaisuuden kannalta merkittävät seututiet, yhdystiet tai pääkadut.

### MERKITTÄVÄSTI PARANNETTAVA NOPEAN HENKILÖLIIKENTEN JA RASKAAN TAVARALIIKENTEN PÄÄRATA (1.vmkk)

Suunnittelumääräys: Yksityiskohtaisemmassa suunnittelussa on varauduttava nopean henkilöjunaliikenteen ja raskaan tavaraliikenteen edellyttämän radan rakenteen ja turvallisuuden parantamiseen, mm. tasoristeysten poistamiseen sekä kaksoisraiteeseen.

◀ ◻ ◻ ◻ ◻ ◻ ◻ ▶

### MOOTTORIKELKKAILUN YHTEYSTARVE (2.vmkk)

t

t-2

### TEOLLISUUS- JA VARASTOALUE

Merkinnällä osoitetaan vähintään seudullista merkitystä omaavia, lähinnä perinteisen teollisuuden tuotanto- ja varastoalueita, jotka eivät sisälly taajamatoimintojen aluevaraukseen ja jotka halutaan turvata muulta maankäytöltä.

Lisämerkinnällä -2 osoitetaan potentiaaliset seudullisesti merkittävien uusiutuvan energiantuotannon jatkojalostuksen edellyttämien kemiallisten prosessien tuotantolaitosten alueet.

Suunnittelumääräys: Biojalostamon ja uusiutuvan energiantuotannon jatkojalostuksen edellyttämien kemiallisten prosessien tuotantolaitoksen alueen toimintojen tarkemmassa suunnittelussa tulee selvittää lähiasutukselle ja muulle ympäristölle aiheutuvat onnettomuus- ja päästöriskit ja pyrkiä ratkaisuihin, joissa riskit jäävät lieviksi. Vaarallisten kemikaalien laajamittaista teollista käsittelyä ja varastointia saa harjoittaa ainoastaan Turvallisuus- ja kemikaaliviraston luvalla.

◀ — (K) — ▶

### KAASUPUTKEN YHTEYSTARVE

Merkinnällä osoitetaan energiaverkon pitkän aikavälin kehittämistarpeet. Suunnittelumääräys: Kaasuputken sijainnin määrittely ja toteuttaminen edellyttää yksityiskohtaista vaikutusten arviointia riittävien selvitysten perusteella.

— (Z) —

### PÄÄSÄHKÖJOHTO 400 kV ja 220 kV

Merkinnällä osoitetaan toteutetut voimajohdot, joita koskee alueidenkäyttölain 33 §:n mukainen ehdollinen rakentamisrajoitus.

— (Z) —

### VOIMAJOHTO 110 kV

Merkinnällä osoitetaan toteutetut voimajohdot, joita koskee alueidenkäyttölain 33 §:n mukainen ehdollinen rakentamisrajoitus.

Maakuntakaavassa on annettu erikseen mm. erityistoimintojen suunnittelusta yleismääräys:

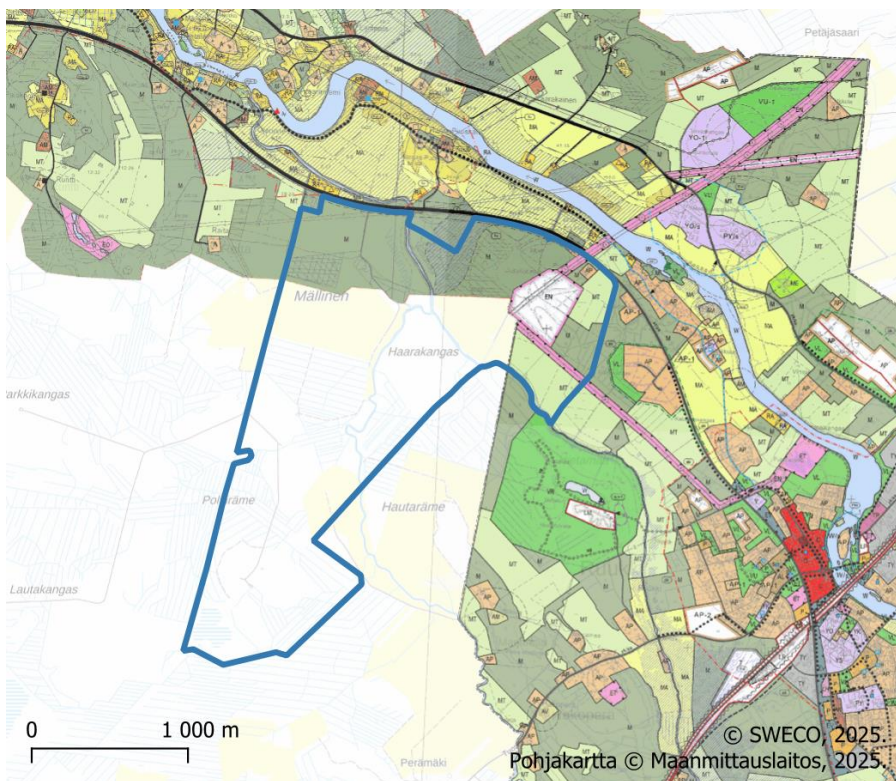
Vaarallisia kemikaaleja käyttävää tai varastoivaa laitosta ympäröivän konsultointivyöhykkeen yksityiskohtaiseen suunnitteluun on kiinnitettävä erityistä huomiota. Suunniteltaessa riskille alttiiden toimintojen, kuten asuinalueiden, vilkkaiden liikenneväylien, yleisölle tarkoitettujen kokoontumistilojen ja sairaaloiden sijoittumista vyöhykkeen sisälle on kaavaa laadittaessa pyydyttävä palo- ja pelastusviranomaisen ja tarvittaessa TUKES:n lausunto.

## Yleiskaava

Suunnittelualue sijoittuu osittain kahden osayleiskaavan alueelle, mutta suurimmalla osalla alueesta ei ole yleiskaavaa. Koillis- ja kaakkoisosassa suunnittelualueella on voimassa 24.4.2013 hyväksytty Ruukin asemaseudun osayleiskaava 2030 ja luoteisosassa vuonna 2001 hyväksytty Revonlahden oikeusvaikutteinen osayleiskaava.

Ruukin asemaseudun osayleiskaavassa 2030 suunnittelualueelle on osoitettu kehävärillä energiahuollon alue (EN), johon johtaa voimajohtoja varten osoitetut yhdyskuntateknisen huollon (ET) käytävät. Muu alue on pääosin maa- ja metsätalousvaltaista aluetta (M) sekä maa- ja metsätalousaluetta (MT). Suunnittelualueella on myös yksi pientalovaltainen asuntoalue (AP).

Revonlahden oikeusvaikutteisessa yleiskaavassa suunnittelualueelle on osoitettu maa- ja metsätalousvaltaista aluetta (M). Lisäksi alueelle kohdentuu tien varteen liikennemelualue (m) ja alueen länsiosiin tulva-alueita kuvaava merkintä (tu).



*Ote osayleiskaavayhdistelmästä. Suunnittelualueen alustava rajaus on lisätty kaavakartan päälle sinisellä rajauksella. Suurimmalta osaltaan suunnittelualueella ei ole yleiskaavaa.*

## Asemakaava

Suunnittelualueella ei ole asemakaavaa. Lähimmät asemakaavoitetut alueet sijaitsevat noin kilometrin päässä Ruukin taajaman alueella.

## Rakennusjärjestys ja pohjakartta

Alueelle laaditaan uusi AKL 54 a § mukainen asemakaavan pohjakartta.

Raahen kaupungilla ja Siikajoen kunnalla on yhteinen rakennusjärjestys, joka tuli voimaan Siikajoen kunnan osalta 7.4.2021. Rakennusjärjestyksen uudistaminen on vireillä ja ehdotus on ollut nähtävillä 29.9.2025 - 14.11.2025 välisen ajan.

## Kuntastrategia

Siikajoen kuntastrategia 2023–2027 on yli valtuustokauden kattava suunnitelma, jossa valtuusto päättää toiminnan ja talouden pitkän aikavälin tavoitteista sekä toimenpiteistä. Siikajoen kunnan missio vuodelle 2030 on hyvinvoivat ja tyytyväiset kuntalaiset. Strategiset tavoitteet on jaoteltu neljän otsikon alle:

- Turvallinen, hyvä elämä Siikajoella
- Siikajoki on turvallinen paikka elää, asua ja yrittää
- Kunta tarjoaa joustavia ratkaisuja yrityksille
- Hyvä johtaminen ja toimiva organisaation johtavat onnistumiseen.

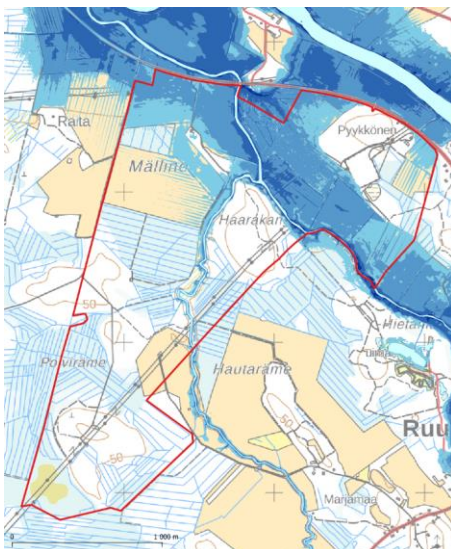
Tavoitteena on tukea yhteisöllisyyttä, että kunnan asukasluku kasvaa maltillisesti, että kunta tukee nykyisten yritysten kasvua ja uutta yritystoimintaa sekä tasapainoinen kuntatalous.

## Happamat sulfaattimaat

Suunnittelualue sijaitsee alueella, jolla on osin korkean happamien sulfaattimaiden esiintymisen riski.

## Tulva-alueet

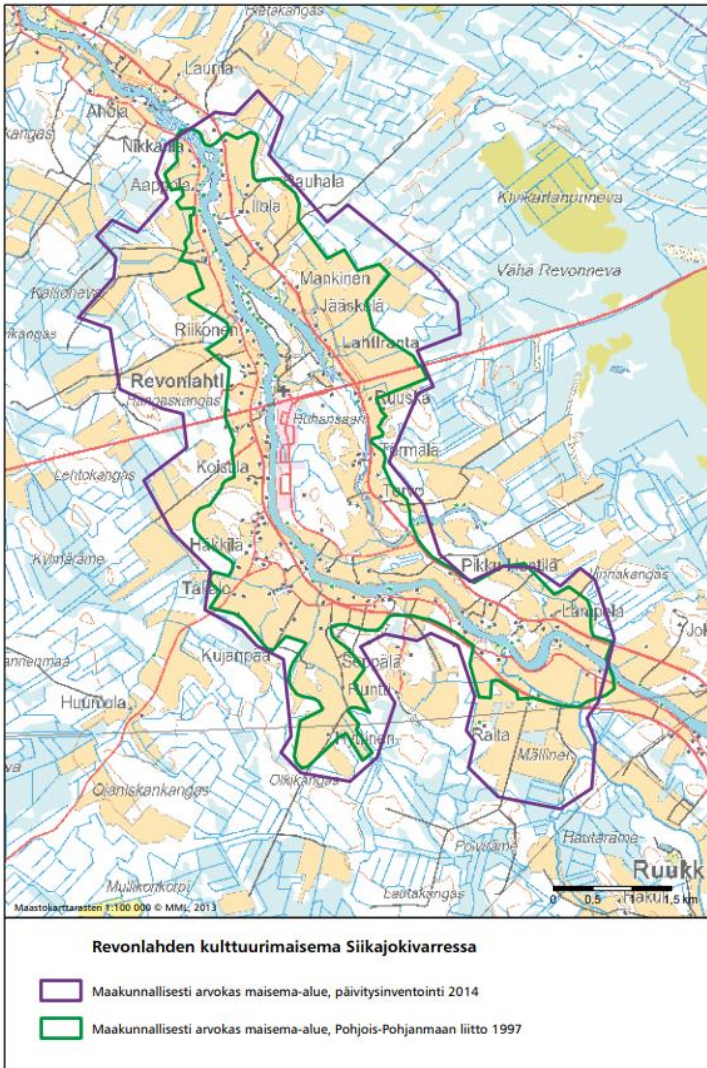
Suunnittelualue sijaitsee osin tulvavaara-alueella.



Kuvassa 1/250 a esiintyvä tulva.

## Maakunnallisesti arvokas maisema-alue

Suunnittelualue sijoittuu osin maakunnallisesti arvokkaalle alueelle maisema-alueelle Revonlahden kulttuurimaisemat Siikajokivarressa.



### Revonlahden kulttuurimaisema Siikajokivarressa

*Maisema-aluekokonaisuus on esimerkki Pohjois-Pohjanmaan jokiseutu ja rannikkoseudulle ominaisista jokilaaksojen kulttuurimaisemista. Maisema-alueella yhdistyvät maaseudun kulttuurimaisemille ja taajamamaisemille tyypilliset piirteet. Alueelle tyypillisiä piirteitä ovat viljavat jokivarressa sijaitsevat viljelysalueet sekä perinteiset, kulttuurihistoriallisesti arvokkaat rakennukset. Kulttuurimaisemassa on merkkejä vanhoista elinkeinoista, mm. kulttuurihistoriallisesti merkittäviksi kohteiksi määritellyt saha- ja myllylaitokset.*

*Maisemakokonaisuuteen kuuluu Siikajokea ympäröivä kulttuurimaisema Revonlahdella. Maisema-alueella sijaitsevat Revonlahti ja Lahtiranta. Maisema-alueen rajaus noudattaa pääpiirteissään edellisen, 1990-luvulla tehdyn inventoinnin yhteydessä määritellyä rajausta. Rajausta on paikoin tarkennettu, maisema-alueeseen on rajattu mukaan viljelysmaiseman taustamaisemina merkittävät selännealueet.<sup>1</sup>*

<sup>1</sup> Arvokkaat maisema-alueet Pohjois-Pohjanmaalla, 2015.

## Vaikutusten arviointi ja selvitykset

Kaavaa laadittaessa selvitetään tarpeellisessa määrin suunnitelman ja tarkasteltavien vaihtoehtojen toteuttamisen ympäristövaikutukset, mukaan lukien yhdyskuntataloudelliset, sosiaaliset, kulttuuriset ja muut vaikutukset. Selvitykset tehdään koko siltä alueelta, jolla kaavalla voidaan arvioida olevan olennaisia vaikutuksia. Kaavan vaikutukset arvioidaan osana kaavaprosessia alueidenkäyttölain ja maankäyttö- ja rakennusasetuksen mukaisesti (AKL 9 §, MRA 1 §):

- 1) ihmisten elinoloihin ja elinympäristöön
- 2) maa- ja kallioperään, veteen, ilmaan ja ilmastoon
- 3) kasvi- ja eläinlajeihin, luonnon monimuotoisuuteen ja luonnonvaroihin
- 4) alue- ja yhdyskuntarakenteeseen, yhdyskunta- ja energiatalouteen sekä liikenteeseen
- 5) kyläkuvaan, maisemaan, kulttuuriperintöön ja rakennettuun ympäristöön
- 6) elinkeinoelämän toimivan kilpailun kehittymiseen

Kaavan vaikutuksia selvittäessä otetaan huomioon kaavan tehtävä ja tarkoitus. Vaikutusten selvittäminen perustuu suunnittelualueelta käytössä oleviin perustietoihin ja selvityksiin, tätä asemakaavoitusta varten laadittaviin selvityksiin, maastokäynteihin, osallisilta saataviin lähtötietoihin (asukkaat ja maanomistajat) sekä viranomaisten lausuntoihin ja osallisten jättämiin huomautuksiin. Vaikutuksia voidaan arvioida kaavatyon edetessä yhteistyössä niiden viranomaisten kanssa, joiden toimialaa kysymykset koskevat.

Alueelta on jo laadittu muun muassa seuraavat selvitykset:

- viitasammakkoselvitys
- lepakkoselvitys
- liito-oravaselvitys
- luontoselvitys
- arkeologinen inventointi
- suuronnettomuusriskiselvitys

### Osalliset

Alueidenkäyttölain 62 §:n mukaan kaavoitukseen osallisia ovat alueen maanomistajat ja ne, joiden asumiseen, työntekoon tai muihin oloihin kaava saattaa huomattavasti vaikuttaa. Lisäksi osallisia ovat viranomaiset ja yhteisöt, joiden toimialaa suunnittelussa käsitellään. Osallisilla on mahdollisuus osallistua kaavan valmisteluun, arvioida kaavan vaikutuksia, ja lausua kirjallisesti tai suullisesti mielipiteensä asiasta. Tässä kaavahankkeessa keskeisiä osallisia ovat:

- Alueen ja lähialueen maanomistajat
- Lähialueen asukkaat, jota suunnittelu koskee
- Alueen ja lähialueen yritykset, yhdistykset ja yhteisöt
- Kunnan toimielimet ja viranhaltijat, joiden toimialaa asia koskee
- Pohjois-Suomen elinvoimakeskus
- Lapin elinvoimakeskus (patoturvallisuusviranomainen)
- Lupa- ja valvontavirasto
- Pohjois-Pohjanmaan liitto
- Väylävirasto
- Oulun museo- ja tiedekeskus
- Turvallisuus- ja kemikaalivirasto Tukes
- Pohjois-Pohjanmaan pelastuslaitos
- Fingrid Oyj
- Elenia Oy
- Alueen vesi-, jätevesi- ja teleliikenneyhtiöt

## Alustava aikataulu ja osallistuminen

<p><b>12 / 2024–9 / 2025</b></p>	<p><b>Aloitusvaihe</b></p> <p>Laaditaan aluksi kaavarunkotasoinen strateginen yleiskaavallinen tarkastelu. Lisäksi kootaan olevat tiedot liikenteestä, maisema- ja kulttuuriympäristön arvoista sekä kunnallisteknisistä verkostoista.</p> <p>Kaavatyö kuulutetaan vireille ja osallistumis- ja arviointisuunnitelma (OAS) asetetaan nähtäville (AKL 63 § ja 64 §). OAS:n riittävydestä on mahdollista jättää kirjallinen mielipide (suunnittelun tavoitteet, osallistumisjärjestelyt ja vaikutusten arviointi). OAS:aa voidaan tarkistaa ja päivittää suunnitteluprosessin aikana kaavan eri kuulemisvaiheissa.</p> <p>Järjestetään 1. viranomaisneuvottelu (AKL 66 §): OAS, suunniteltujen selvitysten riittävyys, kaavan tavoitteet.</p>
<p><b>9 / 2025 – 02/2026</b></p>	<p><b>Valmisteluvaihe</b></p> <p>Laaditaan kaavaluonnos kaavamerkintöineen ja -määräyksineen sekä kaavaselostus, joka sisältää alustavan vaikutusten arvioinnin.</p> <p>Kaavaluonnos ja muu valmisteluaineisto asetetaan julkisesti nähtäville vähintään 30 vuorokauden ajaksi valmisteluvaiheen kuulemista varten (AKL 62 §, AKL 30 §).</p> <p>Osalliset voivat jättää vapaamuotoisia mielipiteitä kaavaluonnoksesta kirjallisesti tai sähköpostitse nähtävilläoloajan kuluessa. Keskeisiltä viranomaisilta pyydetään lausunnot.</p> <p>Mahdollisesta keskustelu- ja vuorovaikutustilaisuudesta tiedotetaan erikseen.</p> <p>Luonnoksesta saatuihin mielipiteisiin ja lausuntoihin laaditaan vastineet, jotka kunta käsittelee.</p>
<p><b>03 -05 / 2026</b></p>	<p><b>Ehdotusvaihe</b></p> <p>Tarvittaessa järjestetään 2. viranomaisneuvottelu kaavaehdotusvaiheessa.</p> <p>Kaava-aineisto muokataan kaavaehdotukseksi, joka asetetaan nähtäville vähintään 30 vuorokauden ajaksi (AKL 65 § ja MRA 27 §) ja siitä pyydetään tarvittavat viranomaislausunnot.</p> <p>Osalliset voivat jättää kirjallisia muistutuksia kaavaehdotuksesta nähtävilläoloajan kuluessa.</p> <p>Mahdollisesta keskustelu- ja vuorovaikutustilaisuudesta tiedotetaan erikseen.</p> <p>Ehdotuksesta saatuihin lausuntoihin ja muistutuksiin laaditaan vastineet, jotka kunta käsittelee.</p>
<p><b>06 / 2026</b></p>	<p><b>Hyväksyminen</b></p> <p>Kaavan tarkistaminen / täydentäminen hyväksymiskäsittelyyn. Tarvittaessa järjestetään viranomaisneuvottelu kaavaehdotuksen nähtävilläolon jälkeen. Jos oleellisia muutoksia kaavaan ei tule, kaavaehdotus saatetaan kunnan hyväksymiskäsittelyyn.</p> <p>Siikajoen kunnanhallitus päättää kaavaehdotuksen esittämisestä kunnanvaltuuston hyväksyttäväksi. Kaavan hyväksymisestä ilmoitetaan AKL 67 § mukaan.</p> <p>Valtuuston hyväksymispäätöksestä on 30 päivän valitusaika Pohjois-Suomen hallinto-oikeuteen. Jos kaavan hyväksymispäätöksestä ei valiteta, valtuuston päätös saa lainvoiman ja kaava kuulutetaan voimaan.</p>

Virallisissa kuulemisvaiheissa kaava-aineistot ovat julkisesti nähtävillä Siikajoen kunnanvirastolla (Virastotie 5A, Ruukki) ja Siikajoen kunnan kotisivuilla <https://siikajoki.fi/vireilla-olevatkaavahankkeet>.

Nähtävilläolojen aikana osallisilla on mahdollisuus lausua mielipiteensä kirjallisesti osoitteeseen Siikajoen kunta/kunnanhallitus, Virastotie 5A, 92400 Ruukki tai sähköpostilla [kunnanvirasto@siikajoki.fi](mailto:kunnanvirasto@siikajoki.fi) tunnisteella Jussinkankaan asemakaava.

## Yhteystiedot

### **Kaavoittaja:**

Siikajoen kunta, Virastotie 5A, 92400 Ruukki  
Maanmittausinsinööri Merja Ojanperä p 0403156234, [etunimi.sukunimi@siikajoki.fi](mailto:etunimi.sukunimi@siikajoki.fi)

### **Kaavakonsultti:**

Sweco, Rautatienkatu 33, 90100 OULU  
Arkkitehti Iikka Ranta p. 040 7631061, [iikka.ranta@sweco.fi](mailto:iikka.ranta@sweco.fi)

Kaavoitusasioita voi seurata myös kunnan nettisivuilla: <http://www.siikajoki.fi>