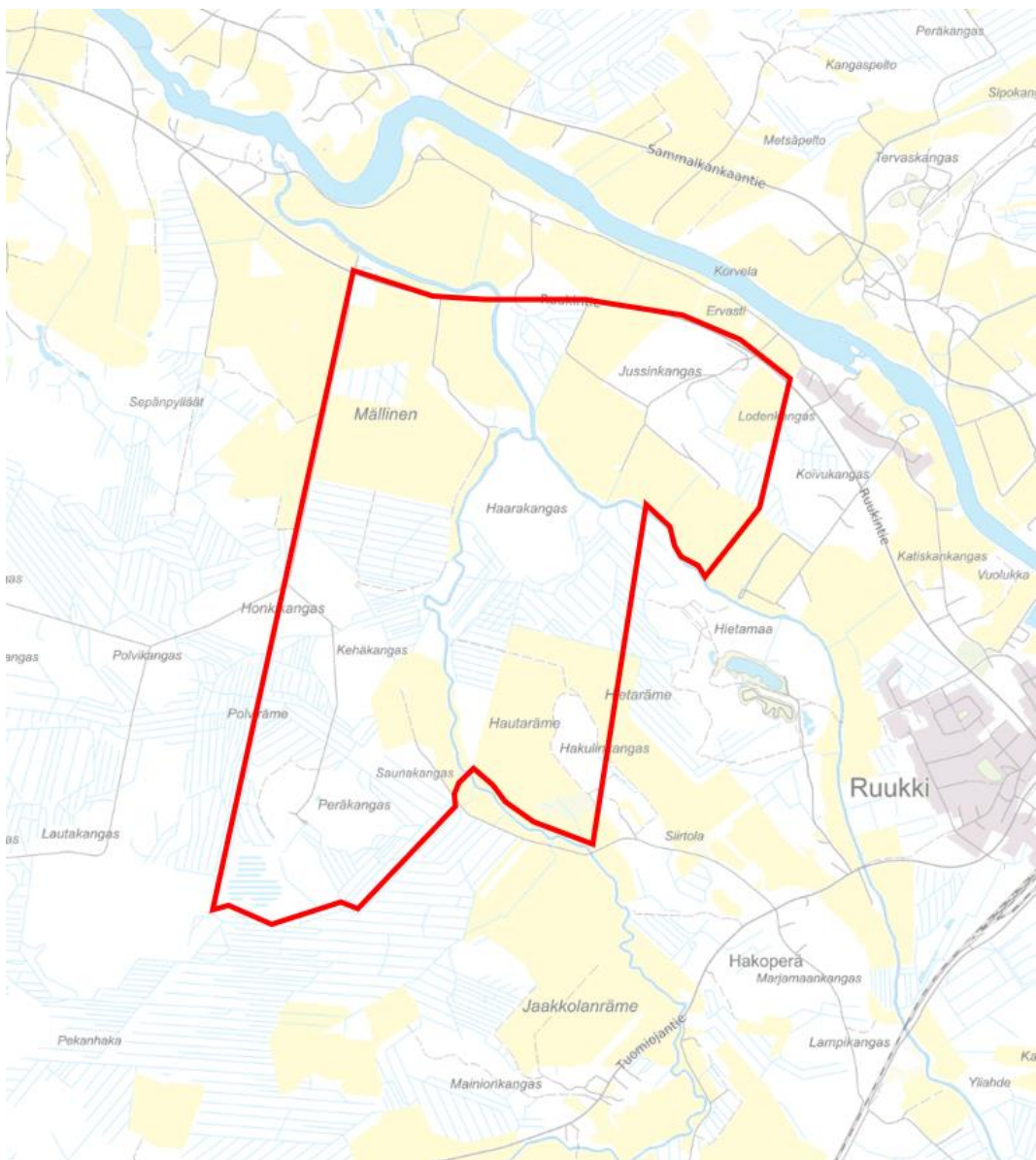


Osallistumis- ja arviointisuunnitelma

Ruukin Asemaseudun osayleiskaava 2030
muutos ja laajennus
Jussinkangas



3.10.2025, päivitetty 13.4.2026

Suunnitelmassa kerrotaan alueidenkäyttölain 63 §:n mukaisesti, miten osallistuminen ja vuorovaikutus sekä kaavan vaikutusten arviointi tapahtuvat kaavaprosessissa.

Osallistumis- ja arviointisuunnitelmaan voidaan tehdä suunnittelun kuluessa tarkistuksia ja täydennyksiä tarpeen mukaan.

Sisältö

1	Suunnittelun lähtökohdat ja tavoitteet	4
1.1	Suunnittelualue	4
2	Tavoitteet	5
2.1	Valtakunnalliset alueidenkäyttötavoitteet	5
3	Suunnittelutilanne	6
3.1	Maakuntakaava	6
3.2	Yleiskaava	10
3.2.1	Yleiskaavan sisältövaatimukset	11
3.3	Asemakaava	11
3.4	Muut selvitykset ja suunnitelmat	11
	Rakennusjärjestys	11
	Kuntastrategia	11
3.5	Arvokas rakennettu kulttuuriympäristö ja maisema	12
3.6	Happamat sulfaattimaat	14
3.7	Tulva-alueet	14
4	Vaikutusten arviointi	15
4.1	Osalliset	15
5	Työvaiheet ja alustava aikataulu	16
5.1	Aloitusvaihe, 09-10/2025	16
5.2	Valmisteluvaihe, 10/2025–02/2026	16
5.3	Ehdotusvaihe, 03/2026–05/2026	16
5.4	Hyväksyminen, 06/2026	16
6	Yhteystiedot	17

2 Tavoitteet

Tarkoitus on laatia alueelle osayleiskaava, joka ohjaa osayleiskaavan kanssa yhtä aikaa laadittavaa asemakaavaa sekä muuta alueen maankäyttöä. Alue sijoittuu osin kahden eri osayleiskaavan alueelle, mutta on suurelta osin yleiskaavatonta, joten yleiskaavan laatiminen alueelle on tarpeellista alueen ja sitä ympäröivän maankäytön yhteensovittamiseksi. Ruukin yrityspuiston ja mahdollisen hanketoimijan tavoitteena on kehittää suunnittelualueelle teollista toimintaa ja alueen kaavoitus mahdollistaa alueen kehittämisen teollisuusalueeksi. Alueelle laadittavan asemakaavan tavoitteena on turvata alueella Fingridin sähköaseman toimintaedellytykset ja laajenemismahdollisuudet ja kaavoittaa näiden reunaehtoien puitteissa alueelle teollisuutta. Osalle kaavoitettavasta alueesta tutkitaan mahdollisuutta sijoittaa vaarallisia kemikaaleja käsittelevän tai varastoivan tuotantolaitoksen.

2.1 Valtakunnalliset alueidenkäyttötavoitteet

Valtakunnalliset alueidenkäyttötavoitteet ovat osa alueidenkäyttölain mukaista alueidenkäytön suunnittelujärjestelmää. Alueidenkäyttölain (AKL 24 §) mukaan tavoitteet on otettava huomioon siten, että edistetään niiden toteuttamista maakunnan suunnittelussa ja muussa alueiden käytön suunnittelussa.

Valtioneuvosto on päättänyt valtakunnallisista alueidenkäyttötavoitteista vuonna 2000, ja tavoitteita on tarkistettu 2008. Alueidenkäyttötavoitteet on uudistettu, ja uudistetut tavoitteet tulivat voimaan 1.4.2018.

Valtakunnalliset alueidenkäyttötavoitteet käsittelevät seuraavia kokonaisuuksia:

- Toimivat yhdyskunnat ja kestävä liikkuminen
- Tehokas liikennejärjestelmä
- Terveellinen ja turvallinen elinympäristö
- Elinvoimainen luonto- ja kulttuuriympäristö sekä luonnonvarat
- Uusiutumiskykyinen energiahuolto

3 Suunnittelutilanne

3.1 Maakuntakaava

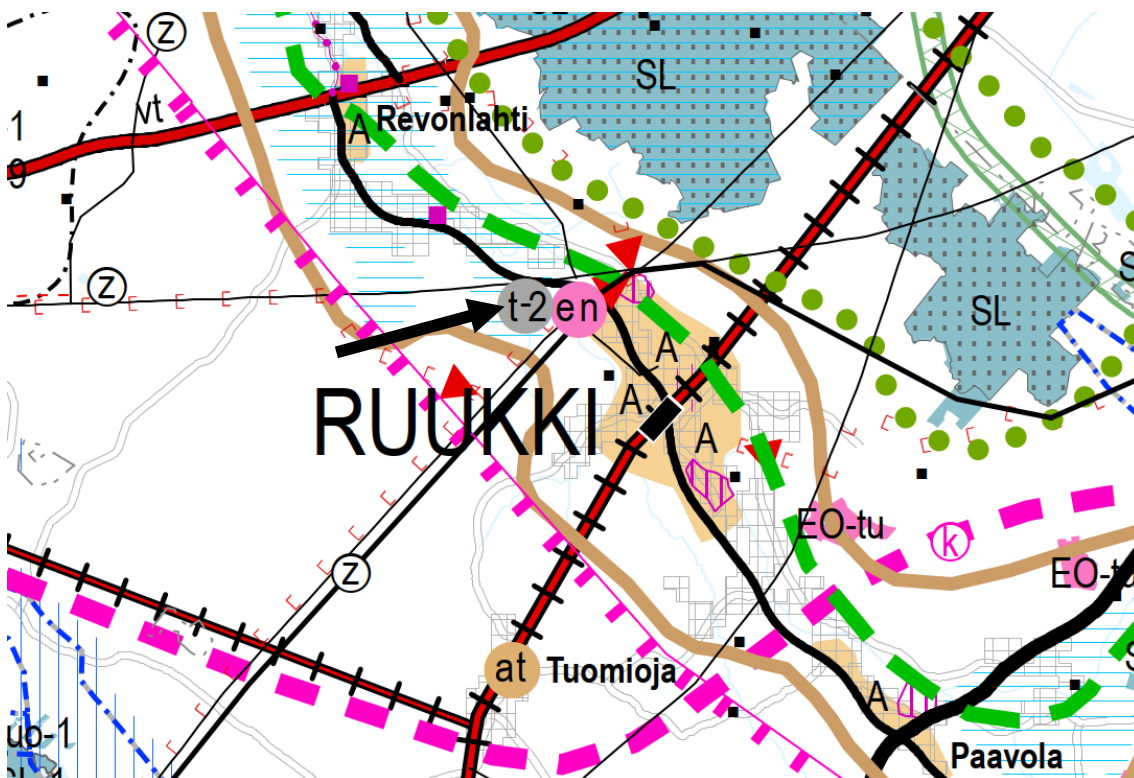
Alueella on voimassa viime vuosina kolmessa vaiheessa uudistettu Pohjois-Pohjanmaan maakuntakaava, joka on otettava huomioon yleiskaavallisessa tarkastelussa sekä laadittaessa asemakaavaa.

1. vaihemaakuntakaava on hyväksytty maakuntavaltuustossa 2.12.2013, vahvistettu ympäristöministeriössä ja tullut lainvoimaiseksi 2017.

2. vaihemaakuntakaava on hyväksytty maakuntavaltuustossa 7.12.2016 ja saanut lainvoiman 2.2.2017.

3. vaihemaakuntakaava on hyväksytty maakuntavaltuustossa 11.6.2018 ja määrätty tulemaan voimaan ilman lainvoimaa maakuntahallituksessa alueidenkäyttölain 201 §:n nojalla 5.11.2018. Korkein hallinto-oikeus (KHO) on 17.1.2022 antamallaan päätöksellä hylännyt vaihemaakuntakaavan hyväksymistä koskevat valitukset ja 3. vaihemaakuntakaava on saanut lainvoiman.

Pohjois-Pohjanmaan energia- ja ilmastovaihemaakuntakaava on hyväksytty maakuntavaltuustossa 27.5.2025 § 5. Pohjois-Pohjanmaan on ilmoittanut maankäyttö- ja rakennusasetuksen 93 § mukaisesti, että maakuntahallitus on 18.8.2025 antamallaan päätöksellä (§ 92) määrännyt Pohjois-Pohjanmaan energia- ja ilmastovaihemaakuntakaavan tulemaan voimaan alueidenkäyttölain 201 § nojalla ennen kuin se on saanut lainvoiman.



Ote oikeusvaikutuksettomasta maakuntakaavayhdistelmästä, hyväksytty maakuntavaltuustossa 27.5.2025 (© Pohjois-Pohjanmaan liitto). Maakuntakaavakartan päälle on lisätty suunnittelualueen sijaintia osoittava musta nuoli.

Maakuntakaavoissa suunnittelualueelle tai sen lähialueelle on osoitettu seuraavat merkinnät:

mk-4

Siikajokilaakso

Yksityiskohtaisemmassa suunnittelussa on kiinnitettävä erityistä huomiota Siikajoen vedenlaadun parantamiseen. (2.vmkk)



VIHERYHTEYSTARVE (2.vmkk)

Merkinnällä osoitetaan kaupunkiseutujen ja jokilaaksovyöhykkeiden sisäisiä ja niitä yhdistäviä tavoitteellisia ulkoilun runkoreittejä ja niihin liittyviä pienialaisia virkistysalueita. Merkintään sisältyy sekä olemassa olevia että kehitettäviä ulkoilu-, pyöräily-, melonta- ym. reittejä.

Suunnittelumääräys: Yksityiskohtaisemalla suunnittelulla tulee turvata virkistysalueiden ja -reittien seudullinen jatkuvuus ja kehittäminen sekä liittyminen virkistyskeskuksiin, suojelualueisiin ja kulttuuriympäristöihin.



MAKUNNALLISESTI ARVOKAS MAISEMA-ALUE (2. ja 3.vmkk)

Merkinnällä osoitetaan maakunnallisesti arvokkaat maisema-alueet (Pohjois-Pohjanmaan päivitysinventointi 2013-2015; Kainuun päivitys- ja täydennysinventointi 2011– 2013). Luettelot alueista on esitetty 2. vaihemaakuntakaavan ja 3. vaihemaakuntakaavan kaavaselostuksissa.

Suunnittelumääräykset: Alueen yksityiskohtaisemmassa suunnittelussa ja kehittämisessä on otettava huomioon alueen ominaispiirteet sekä maisema- ja kulttuuriarvot.

Alueen suunnittelussa on arvioitava ja sovitettava yhteen maakuntakaavassa osoitetun käyttötarkoituksen mukainen maankäyttö sekä maisema- ja kulttuuriympäristöarvot.

Maisema-alueella tulee edistää peltojen, niittyjen ja muiden avoimien maisematilojen säilymistä.

Uudis- ja täydennysrakentamisen suunnittelussa tulee kiinnittää erityistä huomiota rakentamisen sopeutumiseen sijainniltaan ja rakennustavaltaan maisemaan.

Suunnittelussa tulee erityisesti kiinnittää huomiota selvityksissä Arvokkaat maisema- alueet Pohjois-Pohjanmaalla. Pohjois-Pohjanmaan valtakunnallisesti ja maakunnallisesti arvokkaiden maisema-alueiden päivitys- ja täydennysinventointi (Pohjois-Pohjanmaan liitto, julkaisu B:86, 2015) sekä Kainuun kulttuurimaisemat ja maisemanähtävyydet. Valtakunnallisesti ja maakunnallisesti arvokkaiden maisema-alueiden päivitys- ja täydennysinventointi 2011-2013 (Maaseutumaisemat – arvokkaiden maisema-alueiden inventointi, Elinkeino-, liikenne- ja ympäristökeskus, 2013) esitetyissä aluekuvauksissa selostettujen ominaispiirteiden ja arvojen säilymiseen.

MUINAISMUISTOKOHDE (2. ja 3.vmkk)

Merkinnällä osoitetaan muinaismuistolaila (295/63) rauhoitetut kiinteät muinaisjäänökset.

Suunnittelumääräys: Kohdetta koskevista maankäytön suunnitelmista on pyydettävä museoviranomaisen lausunto.



VALTAKUNNALLISESTI ARVOKAS RAKENNETTU KULTTUURIYMPÄRISTÖ (2. ja 3.vmkk)

Merkinnällä osoitetaan valtioneuvoston päätöksen mukaiset valtakunnallisesti merkittävät rakennetut kulttuuriympäristöt (RKY 2009). Osa kohteista ei näy kaavakartalla; luettelo valtakunnallisesti arvokkaista rakennetuista kulttuuriympäristöistä ja -kohteista on esitetty 2. vaihemaakuntakaavan selostuksen liitteissä 4 ja 5 sekä 3. vaihemaakuntakaavan selostuksen liitteessä 5 a.

Suunnittelumääräykset: Alueiden käytön suunnittelussa tulee edistää kulttuuriympäristön valtakunnallisten ja maakunnallisten arvojen säilymistä. Yksityiskohtaisemmassa kaavoituksessa on otettava huomioon rakennettujen kulttuuriympäristöjen kokonaisuudet ja ominaispiirteet. Suunnittelussa tulee erityisesti kiinnittää huomiota RKY 2009 -inventoinnissa sekä Pohjois-Pohjanmaan rakennettu kulttuuriympäristö 2015 -selvityksessä kirjattuihin arvoihin ja ominaispiirteisiin.

A

TAAJAMATOIMINTOJEN ALUE (1. ja 3.vmkk)

Merkinnällä osoitetaan asumisen, palvelujen, teollisuus- ja muiden työpaikka-alueiden ym. taajamatoimintojen sijoittumisalue ja laajentumisalueita.

Suunnittelumääräykset: Yksityiskohtaisemmassa suunnittelussa tulee alueiden käyttöönottojärjestyksessä ja mitoituksessa kiinnittää erityistä huomiota vaihtoehtoisten aluekokonaisuuksien toiminnallis-taloudelliseen edullisuuteen, ympäristön laatuun ja kevyen liikenteen toimintaedellytyksiin.

Yksityiskohtaisemmassa kaavoituksessa tulee edistää yhdyskuntarakenteen eheyttämistä hajanaisesti ja vajaasti rakennetuilla alueilla sekä taajaman ydinalueen kehittämistä toiminnallisesti ja taajamakuvallisesti selkeästi hahmottuvaksi keskukseksi. Maankäyttöratkaisuissa tulee pyrkiä hyvään energiatalouteen.

Yksityiskohtaisemmassa kaavoituksessa tulee määritellä kävelyn, pyöräilyn ja joukkoliikenteen kannalta edulliset vyöhykkeet taajamarakenteen kehittämisen perustaksi.

Yksityiskohtaisempiin kaavoihin tulee sisällyttää periaatteet uudisrakentamisen sopeuttamisesta rakennettuun ympäristöön. Alueiden käytön suunnittelussa ja rakentamisessa on varmistettava, että alueella sijaitsevien kulttuuriympäristön tai maiseman vaalimisen kannalta tärkeiden kohteiden kulttuuri- ja luonnonperintöarvot säilyvät.

Taajaman merkittävä laajentaminen päätien toiselle puolelle yksityiskohtaisempaan kaavaan perustuen edellyttää turvallisten yhteyksien järjestämistä päätien poikki.

Maankäytön suunnittelussa tulee ottaa huomioon tulvariskialueet ja tulvien hallintasuunnitelmat sekä varautua sään ääri-ilmiöiden vaikutuksiin.

en

ENERGIAHUOLLON ALUE (1. ja 3.vmkk)

Merkinnällä osoitetaan maakunnan energiahuollon kannalta tärkeät voimalat ja suurmuuntamoiden alueet.

Suunnittelumääräys: Vesivoimalaitosten yksityiskohtaisemmassa suunnittelussa on otettava huomioon vaelluskalojen nousuesteen poistamiseksi tarvittavan kalatien rakentaminen.



LUONNON MONIKÄYTTÖALUE (1., 2. ja 3.vmkk)

Merkinnällä osoitetaan virkistyskäytön kannalta kehitettäviä, arvokkaita luontokohteita sisältäviä aluekokonaisuuksia.

Suunnittelumääräys:

Alueen maankäyttöä suunniteltaessa tulee kiinnittää erityistä huomiota luontoalueiden virkistyskäyttömahdollisuuksien edistämiseen, niiden välisten reitistöjen muodostamiseen sekä maisema- ja ympäristöarvojen säilymiseen. (3.vmkk) Matinsuo - Lääväsuo - Kivisuon aluekokonaisuuden maankäytön suunnittelussa tulee kiinnittää erityistä huomiota arkojen eläinlajien elinmahdollisuuksien säilymiseen. (1.vmkk)

st/yt/pk

SEUTUTIE, YHDYSTIE TAI PÄÄKATU (1. ja 3.vmkk)

Merkinnällä osoitetaan liikennejärjestelmän kokonaisuuden kannalta merkittävät seututiet, yhdystiet tai pääkadut.



MERKITTÄVÄSTI PARANNETTAVA NOPEAN HENKILÖLIIKENTEN JA RASKAAN TAVARALIIKENTEN PÄÄRATA (1.vmkk)

Suunnittelumääräys: Yksityiskohtaisemmassa suunnittelussa on varauduttava nopean henkilöjunaliikenteen ja raskaan tavaraliikenteen edellyttämän radan rakenteen ja turvallisuuden parantamiseen, mm. tasoristeysten poistamiseen sekä kaksoisraiteeseen.



MOOTTORIKELKKAILUN YHTEYSTARVE (2.vmkk)

t

t-2

TEOLLISUUS- JA VARASTOALUE

Merkinnällä osoitetaan vähintään seudullista merkitystä omaavia, lähinnä perinteisen teollisuuden tuotanto- ja varastoalueita, jotka eivät sisälly taajamatoimintojen aluevaraukseen ja jotka halutaan turvata muulta maankäytöltä.

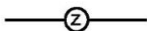
Lisämerkinnällä -2 osoitetaan potentiaaliset seudullisesti merkittävien uusiutuvan energiantuotannon jatkojalostuksen edellyttämien kemiallisten prosessien tuotantolaitosten alueet.

Suunnittelumääräys: Biojalostamon ja uusiutuvan energiantuotannon jatkojalostuksen edellyttämien kemiallisten prosessien tuotantolaitoksen alueen toimintojen tarkemmassa suunnittelussa tulee selvittää lähiasutukselle ja muulle ympäristölle aiheutuvat onnettomuus- ja päästöriskit ja pyrkiä ratkaisuihin, joissa riskit jäävät lieviksi. Vaarallisten kemikaalien laajamittaista teollista käsittelyä ja varastointia saa harjoittaa ainoastaan Turvallisuus- ja kemikaaliviraston luvalla.



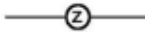
KAASUPUTKEN YHTEYSTARVE

Merkinnällä osoitetaan energiaverkon pitkän aikavälin kehittämistarpeet. Suunnittelumääräys: Kaasuputken sijainnin määrittely ja toteuttaminen edellyttää yksityiskohtaista vaikutusten arviointia riittävien selvitysten perusteella.



PÄÄSÄHKÖJOHTO 400 kV ja 220 kV

Merkinnällä osoitetaan toteutetut voimajohdot, joita koskee alueidenkäyttölain 33 §:n mukainen ehdollinen rakentamisrajoitus.



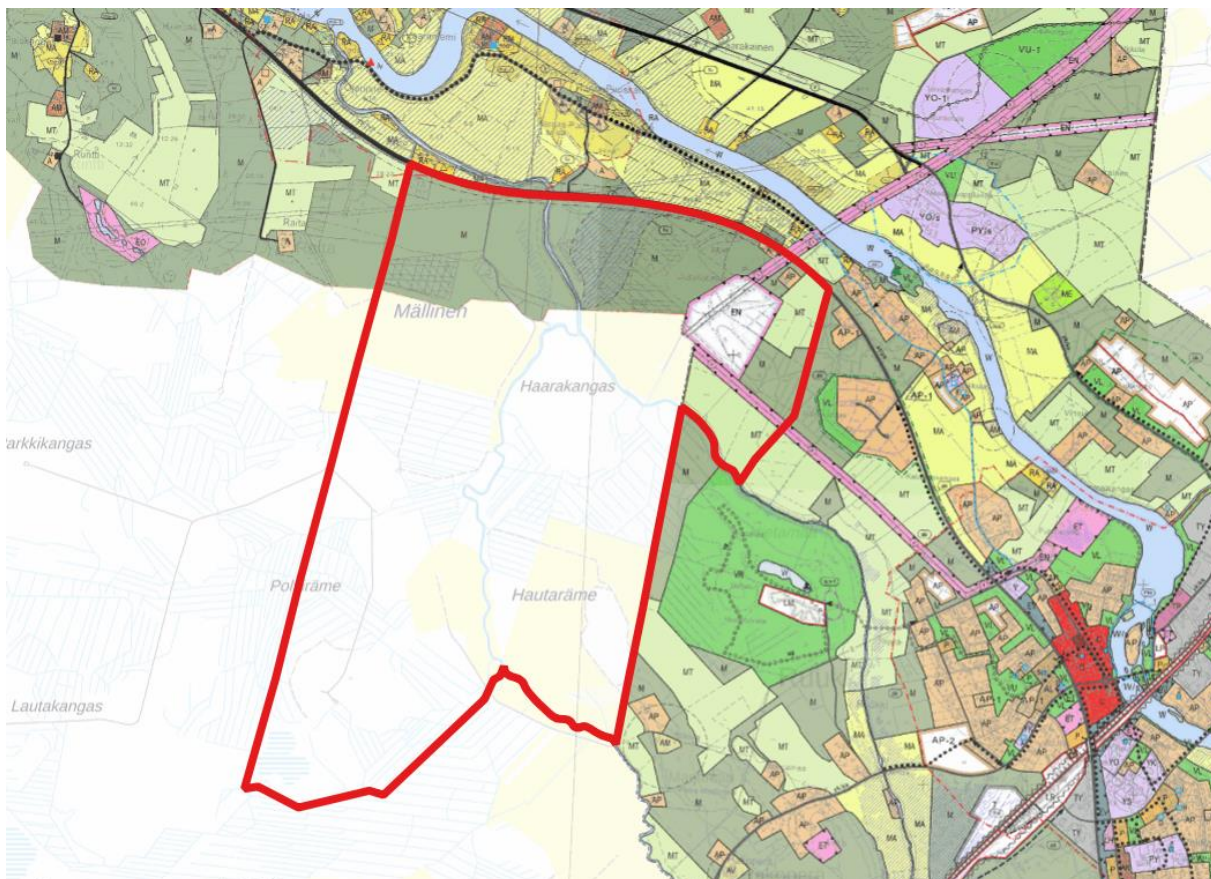
VOIMAJOHTO 110 kV

Merkinnällä osoitetaan toteutetut voimajohdot, joita koskee alueidenkäyttölain 33 §:n mukainen ehdollinen rakentamisrajoitus.

Maakuntakaavassa on annettu erikseen mm. erityistoimintojen suunnittelusta yleismääräys: Vaarallisia kemikaaleja käyttävää tai varastoivaa laitosta ympäröivän konsultointivyöhykkeen yksityiskohtaiseen suunnitteluun on kiinnitettävä erityistä huomiota. Suunniteltaessa riskille alttiiden toimintojen, kuten asuinalueiden, vilkkaiden liikenneväylien, yleisölle tarkoitettujen kokoontumistilojen ja sairaaloiden sijoittumista vyöhykkeen sisälle on kaavaa laadittaessa pyydettävä palo- ja pelastusviranomaisen ja tarvittaessa TUKES:n lausunto.

3.2 Yleiskaava

Suunnittelualueella on voimassa Ruukin asemansuodun osayleiskaava 2030 sekä Revonlahden oikeusvaikutteinen osayleiskaava.



Ote osayleiskaavayhdistelmästä (kartat.sweco.fi/siikajoki/). Osayleiskaavan rajausta punaisella.

3.2.1 Yleiskaavan sisältövaatimukset

Suunnittelussa huomioidaan alueidenkäyttölain 39 §:n mukaiset yleiskaavan sisältövaatimukset:

Yleiskaavaa laadittaessa on maakuntakaava otettava huomioon siten kuin siitä alueidenkäyttölaissa säädetään.

Yleiskaavaa laadittaessa on otettava huomioon:

- 1) yhdyskuntarakenteen toimivuus, taloudellisuus ja ekologinen kestävyys;
- 2) olemassa olevan yhdyskuntarakenteen hyväksikäyttö;
- 3) asumisen tarpeet ja palveluiden saatavuus;
- 4) mahdollisuudet liikenteen, erityisesti joukkoliikenteen ja kevyen liikenteen, sekä energia-, vesi- ja jätehuollon tarkoituksenmukaiseen järjestämiseen ympäristön, luonnonvarojen ja talouden kannalta kestäväällä tavalla;
- 5) mahdollisuudet turvalliseen, terveelliseen ja eri väestöryhmien kannalta tasapainoiseen elinympäristöön;
- 6) kunnan elinkeinoelämän toimintaedellytykset;
- 7) ympäristöhaittojen vähentäminen;
- 8) rakennetun ympäristön, maiseman ja luonnonvarojen vaaliminen; sekä
- 9) virkistykseen soveltuvien alueiden riittävyys.

Edellä 2 momentissa tarkoitetut seikat on selvitettävä ja otettava huomioon siinä määrin kuin laadittavan yleiskaavan ohjaustavoite ja tarkkuus sitä edellyttävät.

Yleiskaava ei saa aiheuttaa maanomistajalle tai muulle oikeuden haltijalle kohtuutonta haittaa.

3.3 Asemakaava

Suunnittelualueella ei ole asemakaavoitettuja alueita.

3.4 Muut selvitykset ja suunnitelmat

Rakennusjärjestys

Raahan kaupungilla ja Siikajoen kunnalla on yhteinen rakennusjärjestys. Rakennusjärjestyksen uudistaminen on vireillä. Kunnanhallitus on hyväksynyt rakennusjärjestyksen 16.3.2026 § 85. Uuden rakennusjärjestyksen on määrä astua voimaan 1.5.2026 kunnanvaltuuston hyväksynnän jälkeen samalla korvaten aiemman rakennusjärjestyksen.

Kuntastrategia

Siikajoen kuntastrategia 2023–2027 on yli valtuustokauden kattava suunnitelma, jossa valtuusto päättää toiminnan ja talouden pitkän aikavälin tavoitteista sekä toimenpiteistä. Siikajoen kunnan missio vuodelle 2030 on hyvinvoivat ja tyytyväiset kuntalaiset. Strategiset tavoitteet on jaoteltu neljän otsikon alle:

- Turvallinen, hyvä elämä Siikajoella
- Siikajoki on turvallinen paikka elää, asua ja yrittää
- Kunta tarjoaa joustavia ratkaisuja yrityksille
- Hyvä johtaminen ja toimiva organisaation johtavat onnistumiseen.

Suunnittelualueesta koilliseen Siikajoen pohjoispuolella sijaitsee valtakunnallisesti arvokas rakennetun kulttuuriympäristön kohde Ruukin maatalousoppilaitos.

Ruukin maatalousoppilaitos on rakennuskannaltaan yhtenäinen ja hyvin säilynyt oppilaitoskokonaisuus. Maakunnan viljelijöiden ammattitaidon kasvattamiseksi perustettu oppilaitos on osa valtion 1900-luvun maatalouden koulutusta.

Siikajoen pohjoisrannalla sijaitsevan oppilaitoksen rakennuskanta edustaa 1920-luvun klassismia. Puiseen rakennuskantaan kuuluvat kaksikerroksiset päärakennus ja oppilasasuntola sekä pihapiiriin keskeisesti sijoitettu johtajan asunto. Päärakennuksen takana on kaksi talousrakennusta. Peiterimoitetut ja rakentamisajalleen tyypilliset rakennukset ovat vuosilta 1925–1927. Puistomaista pihapiiriä leimaavat kuusiaidat ja lehtikuusikko. Oppilaitoksen yhteydessä toimii opetusmaatila.

Oppilaitokseen liittyy Greuksen tilalle 1924 perustettu kasvinviljelykoeasema eli MTT:n Pohjois-Pohjanmaan tutkimusasema. Yhdessä laitokset ovat muodostaneet maatalouskeskuksen, ja luoneet edellytyksiä seudun maatalouden kehittämiseksi. Tutkimusaseman vanhimmat rakennukset ovat umpihamaiseksi järjestetyn Ala-Greuksen sekä Yli-Greuksen tilojen rakennuskantaa 1800-luvulta. Oppilaitoksen ja koeaseman rakennuskantaa on niiden toiminnan aikana täydennetty.²

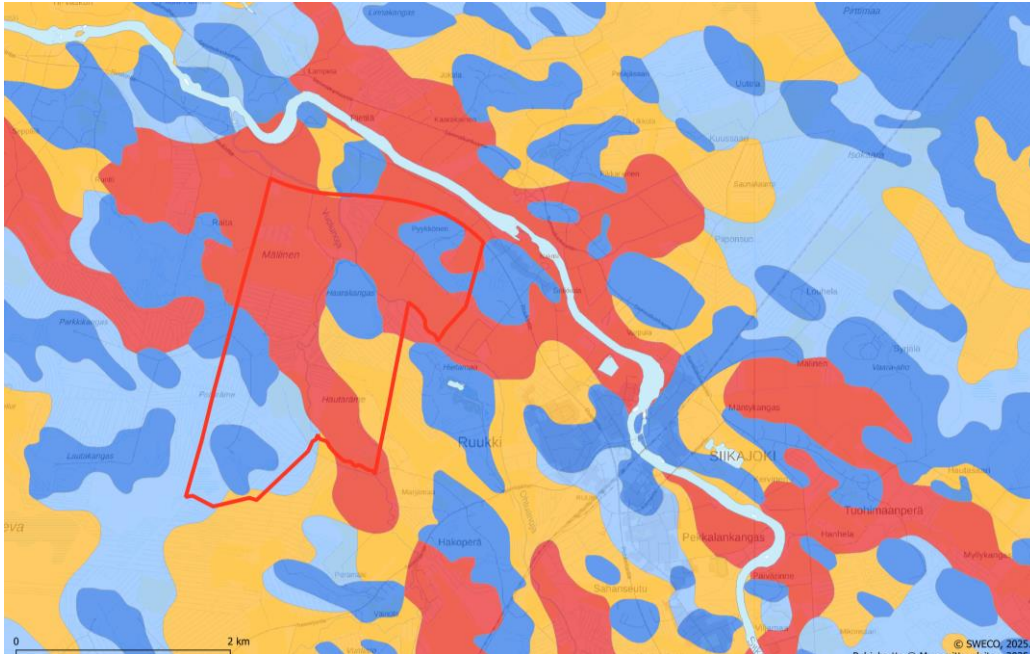


Ruukin maatalousoppilaitoksen alue kartalla, suunnittelualueen likimääräinen sijainti mustalla (kartta Museovirasto)

² Museovirasto.

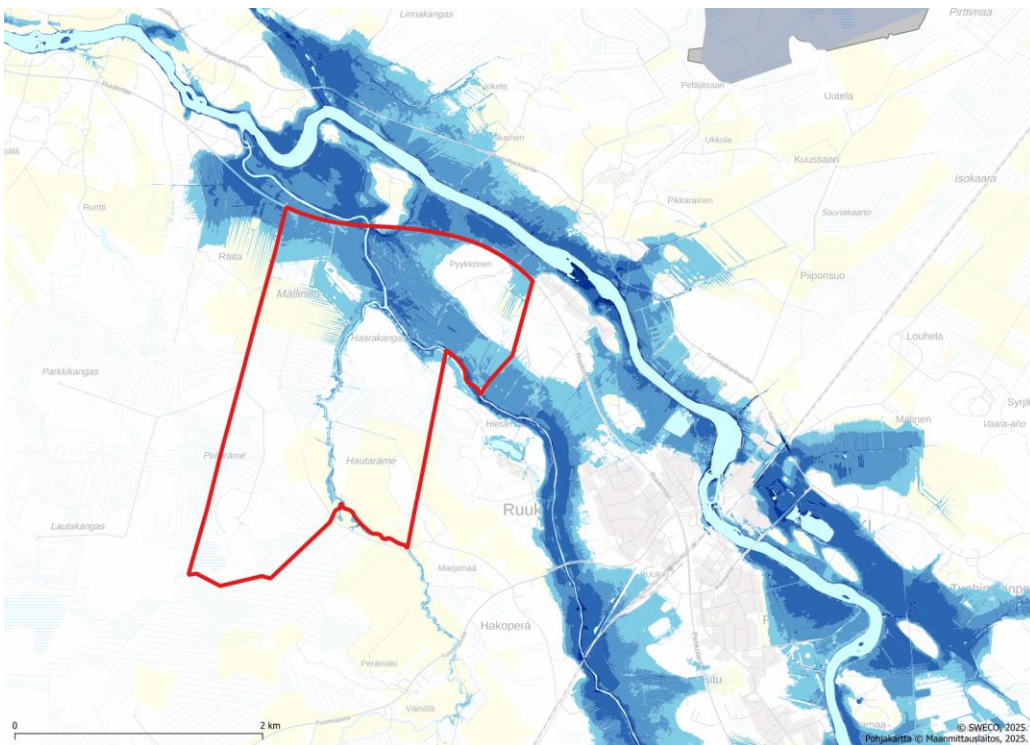
3.6 Happamat sulfaattimaat

Suunnittelualue sijaitsee alueella, jolla on osin korkean happamien sulfaattimaiden esiintymisen riski.



3.7 Tulva-alueet

Suunnittelualue sijaitsee osin tulvavaara-alueella.



Kuvassa 1/250 a esiintyvä tulva.

4 Vaikutusten arviointi

Kaavaa laadittaessa selvitetään tarpeellisessa määrin suunnitelman ja tarkasteltavien vaihtoehtojen toteuttamisen ympäristövaikutukset, mukaan lukien yhdyskuntataloudelliset, sosiaaliset, kulttuuriset ja muut vaikutukset. Selvitykset tehdään koko siltä alueelta, jolla kaavalla voidaan arvioida olevan olennaisia vaikutuksia. Kaavan vaikutukset arvioidaan osana kaavaprosessia alueidenkäyttölain ja maankäyttö- ja rakennusasetuksen mukaisesti (AKL 9 §, MRA 1 §):

- 1) ihmisten elinoloihin ja elinympäristöön
- 2) maa- ja kallioperään, veteen, ilmaan ja ilmastoon
- 3) kasvi- ja eläinlajeihin, luonnon monimuotoisuuteen ja luonnonvaroihin
- 4) alue- ja yhdyskuntarakenteeseen, yhdyskunta- ja energiatalouteen sekä liikenteeseen
- 5) kyläkuvaan, maisemaan, kulttuuriperintöön ja rakennettuun ympäristöön
- 6) elinkeinoelämän toimivan kilpailun kehittymiseen

Kaavan vaikutuksia selvitettäessä otetaan huomioon kaavan tehtävä ja tarkoitus. Vaikutusten selvittäminen perustuu suunnittelualueelta käytössä oleviin perustietoihin ja selvityksiin, tätä kaavoitusta varten laadittaviin selvityksiin, yhtä aikaa laadittavana olevan Jussinkankaan asemakaavaa varten tehtyihin selvityksiin, maastokäynteihin, osallisilta saataviin lähtötietoihin (asukkaat ja maanomistajat) sekä viranomaisten lausuntoihin ja osallisten jättämiin huomautuksiin. Vaikutuksia voidaan arvioida kaavatyön edetessä yhteistyössä niiden viranomaisten kanssa, joiden toimialaa kysymykset koskevat.

4.1 Osalliset

Alueidenkäyttölain 62 §:n mukaan kaavoitukseen osallisia ovat alueen maanomistajat ja ne, joiden asumiseen, työntekoon tai muihin oloihin kaava saattaa huomattavasti vaikuttaa. Lisäksi osallisia ovat viranomaiset ja yhteisöt, joiden toimialaa suunnittelussa käsitellään. Osallisilla on mahdollisuus osallistua kaavan valmisteluun, arvioida kaavan vaikutuksia, ja lausua kirjallisesti tai suullisesti mielipiteensä asiasta. Tässä kaavahankkeessa keskeisiä osallisia ovat:

- Alueen ja lähialueen maanomistajat
- Lähialueen asukkaat, jota suunnittelu koskee
- Alueen ja lähialueen yritykset, yhdistykset ja yhteisöt
- Kunnan toimielimet ja viranhaltijat, joiden toimialaa asia koskee
- Pohjois-Suomen elinvoimakeskus
- Lapin elinvoimakeskus
- Lupa- ja valvontavirasto
- Pohjois-Pohjanmaan liitto
- Väylävirasto
- Oulun museo- ja tiedekeskus
- Turvallisuus- ja kemikaalivirasto Tukes
- Pohjois-Pohjanmaan pelastuslaitos
- Fingrid Oyj
- Elenia Oy
- Alueen vesi-, jätevesi- ja teleliikenneyhtiöt

5 Työvaiheet ja alustava aikataulu

Osallistumisen ja vuorovaikutuksen järjestämisestä on säädetty alueidenkäyttölain luvussa 8. Suunnittelun aikataulu tarkentuu prosessin edetessä.

5.1 Aloitusvaihe, 09-10/2025

Kaavatyö kuulutetaan vireille ja osallistumis- ja arviointisuunnitelma (OAS) asetetaan nähtäville (AKL 63 § ja 64 §). OAS:n riittävydestä on mahdollista jättää kirjallinen mielipide (suunnittelun tavoitteet, osallistumisjärjestelyt ja vaikutusten arviointi). OAS:aa voidaan tarkistaa ja päivittää suunnitteluprosessin aikana kaavan eri kuulemisvaiheissa.

5.2 Valmisteluvaihe, 10/2025–02/2026

Järjestetään tarvittaessa 1. viranomaisneuvottelu (AKL 66 §), jossa käydään läpi suunniteltujen selvitysten riittävyys sekä kaavan tavoitteet.

Laaditaan yleiskaavaluonnos selvitysten ja asetettujen tavoitteiden pohjalta kaavamerkintöineen ja -määräyksineen sekä kaavaselostus, joka sisältää alustavan vaikutusten arvioinnin.

Kaavaluonnos ja muu valmisteluaineisto asetetaan julkisesti nähtäville vähintään 30 vuorokauden ajaksi valmisteluvaiheen kuulemista varten (AKL 62 §, AKL 30 §).

Osalliset voivat jättää vapaamuotoisia mielipiteitä kaavaluonnoksesta kirjallisesti tai sähköpostitse nähtävilläoloajan kuluessa. Keskeisiltä viranomaisilta pyydetään lausunnot.

Mahdollisesta keskustelu- ja vuorovaikutustilaisuudesta tiedotetaan erikseen.

Luonnoksesta saatuihin mielipiteisiin ja lausuntoihin laaditaan vastineet, jotka kunta käsittelee.

5.3 Ehdotusvaihe, 03/2026–05/2026

Tarvittaessa järjestetään 2. viranomaisneuvottelu kaavaehdotusvaiheessa.

Kaava-aineisto muokataan kaavaehdotukseksi saadun palautteen pohjalta, joka asetetaan nähtäville vähintään 30 vuorokauden ajaksi (AKL 65 § ja MRA 19 §) ja siitä pyydetään tarvittavat viranomaislausunnot.

Osalliset voivat jättää kirjallisia muistutuksia kaavaehdotuksesta nähtävilläoloajan kuluessa.

Mahdollisesta keskustelu- ja vuorovaikutustilaisuudesta tiedotetaan erikseen.

Ehdotuksesta saatuihin lausuntoihin ja muistutuksiin laaditaan vastineet, jotka kunta käsittelee.

5.4 Hyväksyminen, 06/2026

Kaavan tarkistaminen / täydentäminen hyväksymiskäsittelyyn. Tarvittaessa järjestetään viranomaisneuvottelu kaavaehdotuksen nähtävilläolon jälkeen. Jos oleellisia muutoksia kaavaan ei tule, kaavaehdotus saatetaan kunnan hyväksymiskäsittelyyn.

Siikajoen kunnanhallitus päättää kaavaehdotuksen esittämisestä kunnanvaltuuston hyväksyttäväksi. Kaavan hyväksymisestä ilmoitetaan AKL 67 § ja MRA 94 § mukaan.

Valtuuston hyväksymispäätöksestä on 30 päivän valitusaika Pohjois-Suomen hallinto-oikeuteen. Jos kaavan hyväksymispäätöksestä ei valiteta, valtuuston päätös saa lainvoiman ja kaava kuulutetaan voimaan.

6 Yhteystiedot

Virallisissa kuulemisvaiheissa kaava-aineistot ovat julkisesti nähtävillä Siikajoen kunnanvirastolla (Virastotie 5A, Ruukki) ja Siikajoen kunnan kotisivuilla <https://siikajoki.fi/vireilla-olevatkaavahankkeet>.

Nähtävilläolojen aikana osallisilla on mahdollisuus lausua mielipiteensä kirjallisesti osoitteeseen Siikajoen kunta/kunnanhallitus, Virastotie 5A, 92400 Ruukki tai sähköpostilla kunnanvirasto@siikajoki.fi tunnisteella Ruukin Asemanseudun OYK laajennus.

Yhteystiedot

Siikajoen kunta, Virastotie 5A, 92400 Ruukki
Maanmittausinsinööri Merja Ojanperä p 0403156234, etunimi.sukunimi@siikajoki.fi

Kaavakonsultti:

Sweco, Rautatienkatu 33, 90100 OULU
Arkkitehti Iikka Ranta p. 040 7631061, iikka.ranta@sweco.fi

Kaavoitusasioita voi seurata myös kunnan nettisivuilla: <http://www.siikajoki.fi>