

4.5.2020

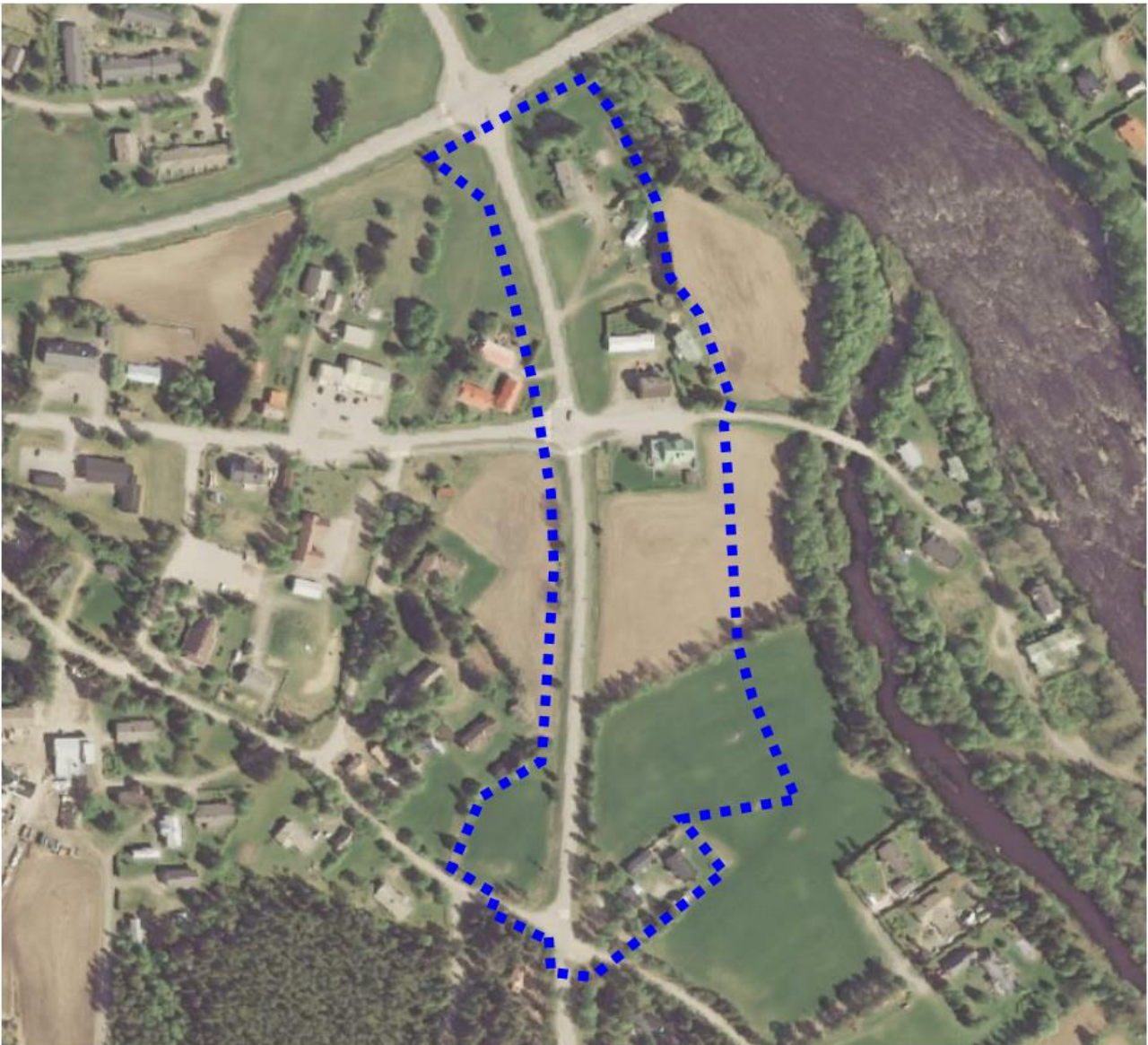


## Keskikylän asemakaavan muutos – korttelin 22 tontti 6, korttelit 10 ja 26 sekä maantien 807 alue

Asemakaavan muutos koskee Siikajoen Keskikylän asemakaava-alueen korttelin 22 tonttia 6, kortteleita 10 ja 26 sekä niihin liittyviä katu- liikenne- ja virkistysalueita.

### OSALLISTUMIS- JA ARVIOINTISUUNNITELMA (OAS)

Suunnitelmassa kerrotaan maankäyttö- ja rakennuslain 63 §:n mukaisesti, miten osallistuminen ja vuorovaikutus sekä kaavan vaikutusten arviointi tapahtuvat kaavaprosessissa.



Suunnittelualan sijainti ja alustava rajaus (MML ortoilmakuva).

#### SUUNNITTELUALUE

Suunnittelualue sijaitsee keskeisellä paikalla Siikajoenkylässä. Alueeseen kuuluu maantien 807 tiealuetta sekä viereisiä joenpuoleisia korttelialueita. Tien länsipuolelta suunnittelualueeseen kuuluu yksi tontti. Suunnittelualue rajautuu

pohjoisosassaan Raahentiehen (maantie 813) ja eteläosassaan Pitkätiehen. Alue on osin rakentamatonta peltoaluetta, mutta alueella sijaitsee myös asuin- ja liikerakennuksia. Alueen pinta-ala on noin 5,03 ha.

## SUUNNITELUN TARKOITUS JA TAVOITTEET

Asemakaavan muutoksen keskeisenä tavoitteena on mahdollistaa yhdistetyn jalkakäytävän ja pyörätien toteuttamisen Siikajoenkylälle maantien 807 varteen joen puolelle välille Pitkätie – maantie 813. Suunniteltu uusi yhteys ei mahdu nykyiselle asemakaavan mukaiselle yleiselle tiealueelle, joten aluetta on tarpeen laajentaa. Asemakaavan muutos laaditaan rinnakkain jalankulun ja pyöräilyn yhteyden yksityiskohtaisemman suunnittelun kanssa.

## SUUNNITELUN LÄHTÖKOHDAT

### **Siikajoen maankäyttöstrategia**

Siikajoelle on laadittu kuntastrategia vuonna 2017 ja maankäyttöstrategian päivitys vuonna 2018. Maankäyttöstrategian visioksi on kuntastrategian mukaisesti asetettu: *Aito maaseutu meren rannalla, joen varrella, kaupunkien välissä. Meren makuinen maaseutu virran varrella vaikuttaa.*

Siikajoen maankäyttöstrategiassa kehitetään neljää päätaajamaa (Siikajoenkylä, Revonlahti, Ruukki, Paavola) luoden hieman toisistaan poikkeavat roolit jokaiselle. Lisäksi hyödynnetään merenrannikkoa, Tauvon virkistys- ja vapaa-ajan aluetta sekä kylien vahvuuksia. Siikajoenkylän rooliksi on määritelty *asumisen ja loma-asumisen sekä virkistyksen taajama Siikajoenkylä.*

### **Valtakunnalliset alueidenkäyttötavoitteet**

Valtioneuvosto on päättänyt valtakunnallisista alueidenkäyttötavoitteista, jotka on otettava huomioon. Tavoitteet on tarkistettu vuonna 2017. Keskeiset teemat uusissa valtakunnallisissa alueidenkäyttötavoitteissa ovat toimivat yhdyskunnat ja kestävä liikkuminen, tehokas liikennejärjestelmä, terveellinen ja turvallinen elinympäristö, elinvoimainen luonto- ja kulttuuriympäristö sekä luonnonvarat ja uusiutumiskykyinen energiahuolto.

### **Kaavamuutokseen liittyvät etenkin seuraavat tavoitteet:**

#### Toimivat yhdyskunnat ja kestävä liikkuminen

*Edistetään koko maan monikeskuksista, verkottuvaa ja hyviin yhteyksiin perustuvaa aluerakennetta, ja tuetaan eri alueiden elinvoimaa ja vahvuuksien hyödyntämistä. Luodaan edellytykset elinkeino- ja yritystoiminnan kehittämiseksi sekä väestökehityksen edellyttämälle riittävälle ja monipuoliselle asuntotuotannolle.*

*Edistetään palvelujen, työpaikkojen ja vapaa-ajan alueiden hyvää saavutettavuutta eri väestöryhmien kannalta. Edistetään kävelyä, pyöräilyä ja joukkoliikennettä sekä viestintä-, liikumis- ja kuljetuspalveluiden kehittämistä.*

#### Tehokas liikennejärjestelmä

*Edistetään valtakunnallisen liikennejärjestelmän toimivuutta ja taloudellisuutta kehittämällä ensisijaisesti olemassa olevia liikenneyhteyksiä ja verkostoja sekä varmistamalla edellytykset eri liikennemuotojen ja -palvelujen yhteiskäyttöön perustuville matka- ja kuljetusketjuille sekä tavara- ja henkilöliikenteen solmukohtien toimivuudelle.*

#### Terveellinen ja turvallinen elinympäristö

*Ehkäistään melusta, tärinästä ja huonosta ilmanlaadusta aiheutuvia ympäristö- ja terveyshaittoja.*

#### Elinvoimainen luonto- ja kulttuuriympäristö sekä luonnonvarat

*Huolehditaan valtakunnallisesti arvokkaiden kulttuuriympäristöjen ja luonnonperinnön arvojen turvaamisesta.*

*Edistetään luonnon monimuotoisuuden kannalta arvokkaiden alueiden ja ekologisten yhteyksien säilymistä.*

*Huolehditaan virkistyskäyttöön soveltuvien alueiden riittävydestä sekä viheralueverkoston jatkuvuudesta.*

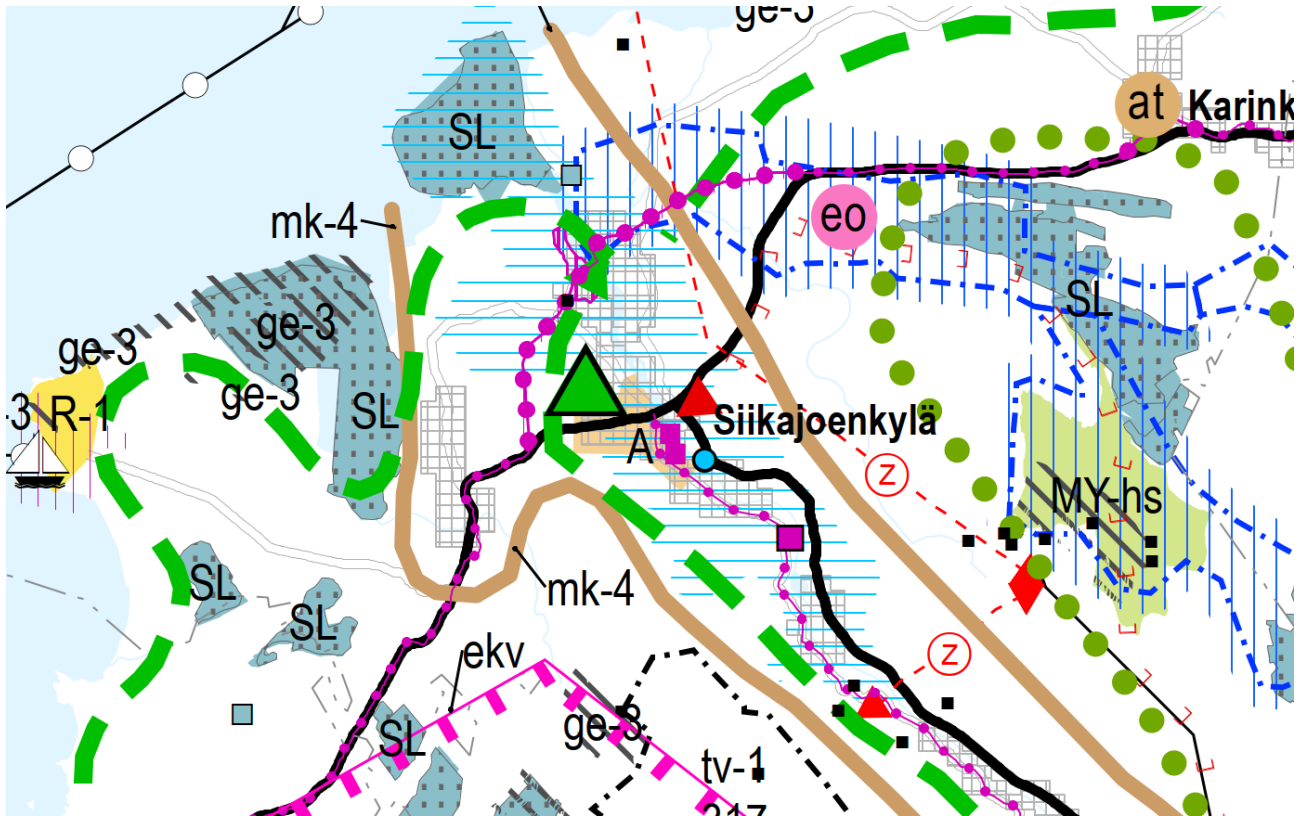
### **Maakuntakaava**

Vuonna 2005 hyväksyttyä Pohjois-Pohjanmaan maakuntakaavaa on uudistettu teemoittain kolmessa vaiheessa. Suunnittelualueella on voimassa seuraavat maakuntakaavat:

1. vaihemaakuntakaava on vahvistettu 23.11.2015 (lainvoimainen).
2. vaihemaakuntakaava on hyväksytty maakuntavaltuustossa 7.12.2016 (lainvoimainen).

3. vaihemaakuntakaava on hyväksytty maakuntavaltuustossa 11.6.2018 (voimassa). Lausunto hyväksymispäätöksestä tehdyistä valituksista käsiteltiin maakuntahallituksessa 5.11.2018 (§ 231) ja maakuntahallitus päätti 5.11.2018 kokouksessaan (§ 232) määrätä 3. vaihemaakuntakaavan tulemaan voimaan maankäyttö- ja rakennuslain 201 §:n nojalla. Pohjois-Suomen hallinto-oikeus on välipäätöksessään 26.3.2019 hylännyt vaatimukset keskeyttää Pohjois-Pohjanmaan 3. vaihemaakuntakaavan täytäntöönpano, joten täytäntöönpano voi jatkua.

Voimassa olevassa maakuntakaavassa asemakaavan muutoksen suunnittelualue on taajamatoimintojen aluetta (A). Maantiehen 807 sisältyvä tieosuus on osoitettu maakunnallisesti arvokkaana rakennettuna kulttuuriympäristönä. Myös alueen itäpuolelle (Meijerisaareen) on osoitettu kaksi maakunnallisesti arvokasta kulttuuriympäristöä (Myllylä ja Siikajoen osuusmeijeri). Suunnittelualue sisältyy myös maakunnallisesti arvokkaaseen maisema-alueeseen (Siikajoen suu) ja maaseudun kehittämisen kohdealueeseen (mk-4, Siikajokilaakso).



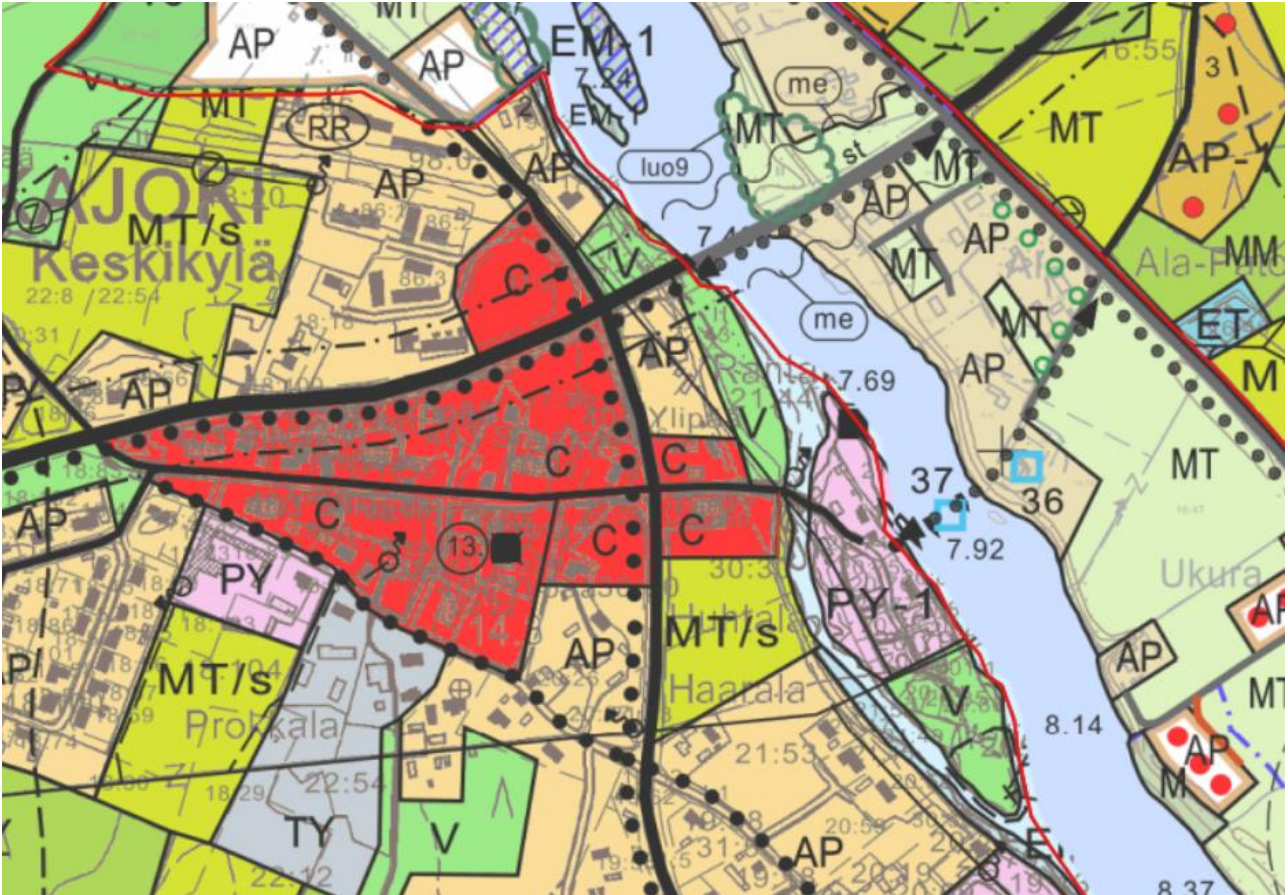
Ote maakuntakaavojen yhdistelmäkartasta (Pohjois-Pohjanmaan liitto, haettu 25.3.2020)

### **Yleiskaava**

Suunnittelualueella on voimassa 27.5.2003 lainvoiman saanut Siikajoen osayleiskaava. Yleis-kaavassa asemakaavan muutosalue on osoitettu keskustatoimintojen alueena (C), pientalovaltaisena asuinalueena (AP) sekä maatalousvaltaisena alueena (MT/s). Merkin /s mukaan kyseessä on maisemallisesti merkittävä peltoalue, joka tulisi säilyttää avoimena. Määräys koskee myös asemakaavoitettavia alueita. Kaavassa maantie 807 on osoitettu yhdistyksenä ja maantie 813 seututienä. Maantien 813 yhteyteen on osoitettu tien häiriöalue (HÄ). Kaavassa maantien 807 varteen on osoitettu ohjeellinen kevyen liikenteen reitti (länsipuolelle). Myös maantien 813 varteen on osoitettu kevyen liikenteen reitti (eteläpuolelle). Suunnittelualueen läpi kulkeva Kauppatie on huomioitu pääsytienä.

Alueen itäpuolella joen alueella ja joen itärannalla on voimassa 18.6.2013 lainvoiman saanut Siikajoen osayleiskaavan muutos 2030.





Ote osayleiskaavayhdistelmästä. Punaisella on esitetty yleiskaava-alueiden raja.

### Asemakaavat

Suunnittelualueella on voimassa kunnanvaltuuston 12.7.1988 hyväksymä asemakaava. Kaavassa maantien 807 alue on osoitettu yleisenä tienä vierialueineen (LYT). Maantie 813 (Raahentie) on osoitettu kauttakulku- tai sisääntulotienä vierialueineen (LT). Alueen keskivaiheille sijoittuva Kauppatie on osoitettu katuna.

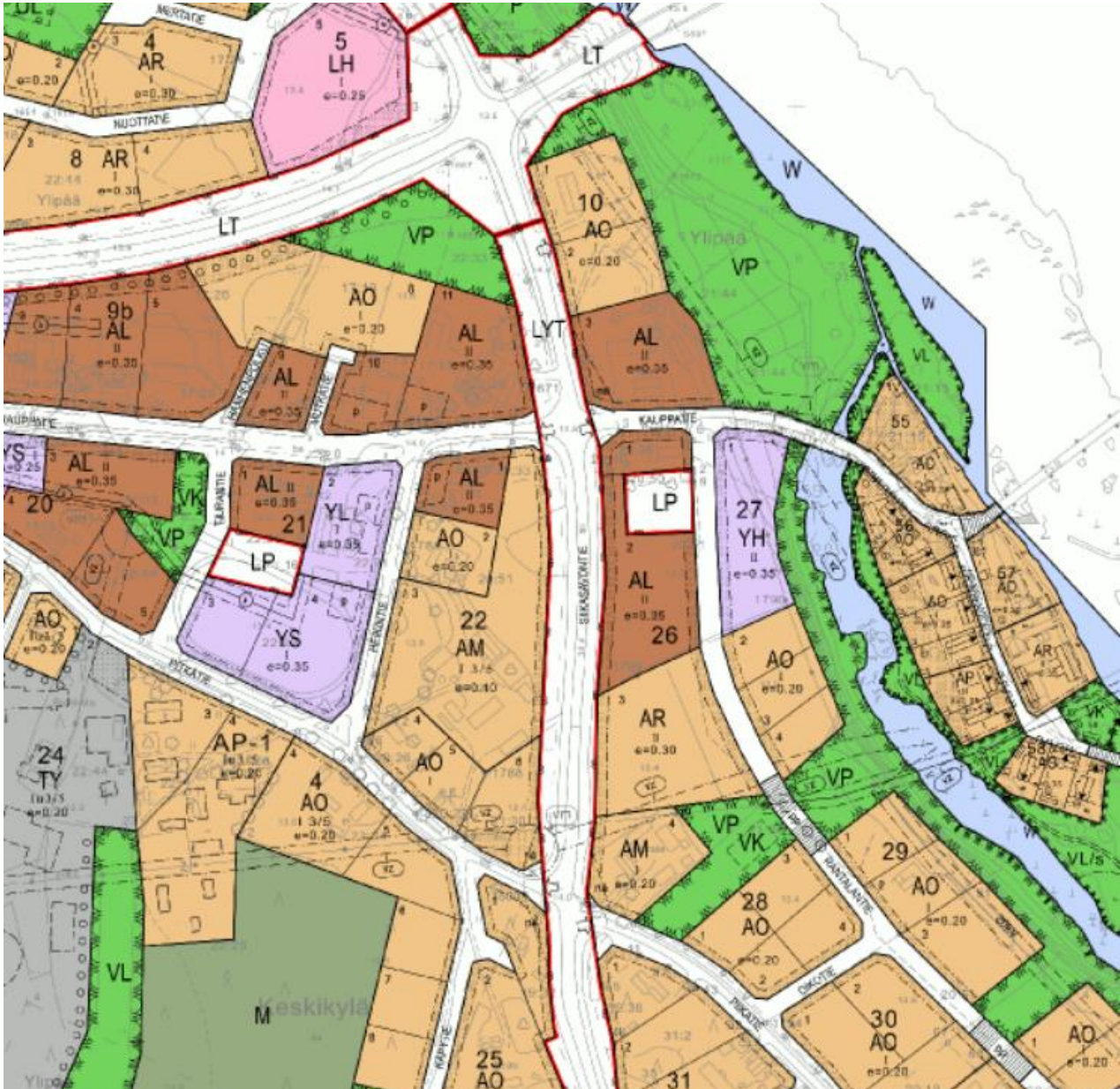
Suunnittelualueelle sijoittuvan korttelin 10 tontit 1 ja on osoitettu erillispientalojen korttelialueena (AO). Tontilla 1 sijaitsee asuinrakennus. Tontilla 2 ei toistaiseksi ole asuinrakennuksia. Tontti 3 on osoitettu asuin-, liike- ja toimistorakennusten korttelialueena (AL). Alueella sijaitsee useita rakennuksia.

Korttelin 26 alueelle on osoitettu useita eri kaavamerkintöjä. Eteläosaan sijoittuva jo rakennettu tontti 4 on osoitettu maatiloiden talouskeskusten korttelialueena (AM). Toistaiseksi rakentamaton tontti 3 on osoitettu rivitalojen ja muiden kytkettyjen asuinrakennusten korttelialueena (AR). Tontit 1 ja 2 on osoitettu asuin-, liike- ja toimistorakennusten korttelialueena (AL). Tontilla 1 sijaitsee olemassa oleva rakennus. Tontti 2 on rakentamaton. Korttelin sisään viereisen Rantalantien varteen on osoitettu yleinen pysäköintialue (LP).

Suunnittelualueelle sijoittuvan korttelin 22 tontti 6 on osoitettu erillispientalojen korttelialueena (AO). Tontille sijoituu muuntamon vaara-alue (vz).

Muita suunnittelualueelle osoitettuja kaavamerkintöjä ovat muun muassa voimansiirtolinjan vaara-alueen raja (vz) sekä ajoneuvoliittymän likimääräinen sijainti -merkinnät.





Ote Keskikylän asemakaavayhdistelmästä.

## VAIKUTUSTEN ARVIOINTI

Maankäyttö- ja rakennuslain mukaan kaavaa laadittaessa on selvittävä suunnitelman toteuttamisen ympäristövaikutukset (MRL 9 § ja MRA 1 §). Työn kuluessa arvioidaan asemakaavan muutoksen vaikutuksia mm. ihmisten elinoloihin ja ympäristöön, rakennettuun ympäristöön, liikenteeseen, maisemaan, luontoon, palveluihin ja teknisen huollon järjestämiseen. Vaikutuksen arvioinnin tarkoituksena on selvittää tarpeellisessa määrin kaavan toteuttamisen aiheuttamat vaikutukset ennakolta. Kaavan vaikutuksia selvittäessä otetaan huomioon kaavan tehtävä ja tarkoitus.

Asemakaavan muutoksen keskeisimmät vaikutukset kohdistuvat etenkin ihmisten elinoloihin, liikenteeseen ja taajamakuvaan. Kaavamutoksen vaikutusten arvioinnissa hyödynnetään olemassa olevia aluetta koskevia selvityksiä ja tietokantoja. Uusien taustaselvitysten laatimisen tarve tarkentuu suunnittelun edetessä.

## OSALLISET

Kaavan osallisia ovat maanomistajat ja ne, joiden asumiseen, työntekoon tai muihin oloihin kaava saattaa huomattavasti vaikuttaa, sekä viranomaiset ja yhteisöt, joiden toimialaa suunnittelussa käsitellään. Osallisille ja kunnan jäsenille varataan mahdollisuus osallistua kaavamuutoksen valmisteluun, arvioida kaavamuutoksen vaikutusta sekä lausua kirjallisesti tai suullisesti mielipiteensä asiasta.

### **Kaavahankkeen osallisia ovat ainakin seuraavat tahot:**

- Alueen ja lähialueen maanomistajat
- Alueen ja lähialueen asukkaat sekä loma-asukkaat, joita suunnittelu koskee
- Alueen ja lähialueen yritykset, yhdistykset ja järjestöt
- Kunnan hallintokunnat
- Pohjois-Pohjanmaan liitto
- Pohjois-Pohjanmaan ELY-keskus
- Pohjois-Pohjanmaan museo
- Raahen seudun hyvinvointikuntayhtymä
- Jokilaaksojen pelastuslaitos
- Alueen sähkö-, vesi- ja jätevesiyhtiöt, teleoperaattorit

## ALUSTAVA AIKATAULU JA OSALLISTUMINEN

<b>3-4/2020</b>	<p><b>Kaavan vireilletulo</b></p> <p>Kaavamuutoksen laatimisesta tehdään päätös ja kaava kuulutetaan vireille.</p>
<b>5-6/2020</b>	<p><b>Valmisteluvaihe</b></p> <p>Osallistumis- ja arviointisuunnitelma sekä kaavaluonnos ja muu valmisteluaineisto asetetaan nähtäville 30 päivän ajaksi ja siitä pyydetään tarvittavat viranomaislausunnot. Osalliset voivat jättää mielipiteensä osallistumis- ja arviointisuunnitelman riittävydestä ja/tai kaavaluonnoksesta.</p> <p>Kaavoittaja laatii vastineet luonnoksesta saatuihin mielipiteisiin ja lausuntoihin.</p> <p>Tarvittaessa järjestetään viranomaisneuvottelu.</p>
<b>7-8/2020</b>	<p><b>Ehdotusvaihe</b></p> <p>Kaava korjataan ja täydennetään kaavaehdotukseksi, joka asetetaan nähtäville 30 päivän ajaksi.</p> <p>Kaavaehdotuksesta pyydetään tarvittavat viranomaislausunnot, ja osalliset voivat jättää muistutuksia. Kaavoittaja laatii vastineet ehdotuksesta saatuihin lausuntoihin ja muistutuksiin.</p> <p>Jos oleellisia muutoksia kaavaan ei tule, ehdotus saatetaan kunnanvaltuuston hyväksymiskäsittelyyn.</p>
<b>9/2021</b>	<p><b>Kaavan hyväksyminen</b></p> <p>Kunnanvaltuusto hyväksyy kaavan. Hyväksymispäätöksestä on 30 päivän valitusaika. Mikäli kaavasta ei esitetä valituksia, kaava vahvistuu.</p>

## TIEDOTTAMINEN JA YHTEYSHENKILÖT

Kaavoitusta koskevat ilmoitukset ja kuulutukset julkaistaan kunnan internetsivujen kuulutukset ja ilmoitukset -osiossa ja paikallislehdessä.

Virallisissa kuulemisvaiheissa kaava-aineistot ovat julkisesti nähtävillä Siikajoen kunnanvirastolla, os. Virastotie 5A, 92400 Ruukki ja internetissä osoitteessa [www.siikajoki.fi](http://www.siikajoki.fi).

Nähtävillöolojen aikana on osallisilla mahdollisuus lausua mielipiteensä kirjallisesti osoitteeseen Siikajoen kunta / kunnanhallitus, Virastotie 5A, 92400 Ruukki tai sähköpostitse osoitteeseen [kunnanvirasto@siikajoki.fi](mailto:kunnanvirasto@siikajoki.fi).

Asemakaava tehdään konsulttityönä Sweco Ympäristö Oy:ssä. Kaavoitusta ohjaa Siikajoen kunnan kaavoituksesta vastaava henkilöstö.

## YHTEYSHENKILÖT

**Siikajoen kunta** / Maanmittausinsinööri Merja Ojanperä

Virastotie 5A, 92400 Ruukki

p. 040 3156 234, [etunimi.sukunimi@siikajoki.fi](mailto:etunimi.sukunimi@siikajoki.fi)

**Sweco Ympäristö Oy** / Arkkitehti Iikka Ranta

Rautatienkatu 33, 90100 Oulu

p. 040 763 1061, [iikka.ranta@sweco.fi](mailto:iikka.ranta@sweco.fi)

**Sweco Ympäristö Oy** / Kaavasuunnittelija Jaakko Raunio

Rautatienkatu 33, 90100 Oulu

p. 040 188 4111 [jaakko.raunio@sweco.fi](mailto:jaakko.raunio@sweco.fi)