

15. LOKAKUUTA 2025

LUONTOSELVITYS, TAUVO

JULIA LINERI, YMPÄRISTÖASiantuntija



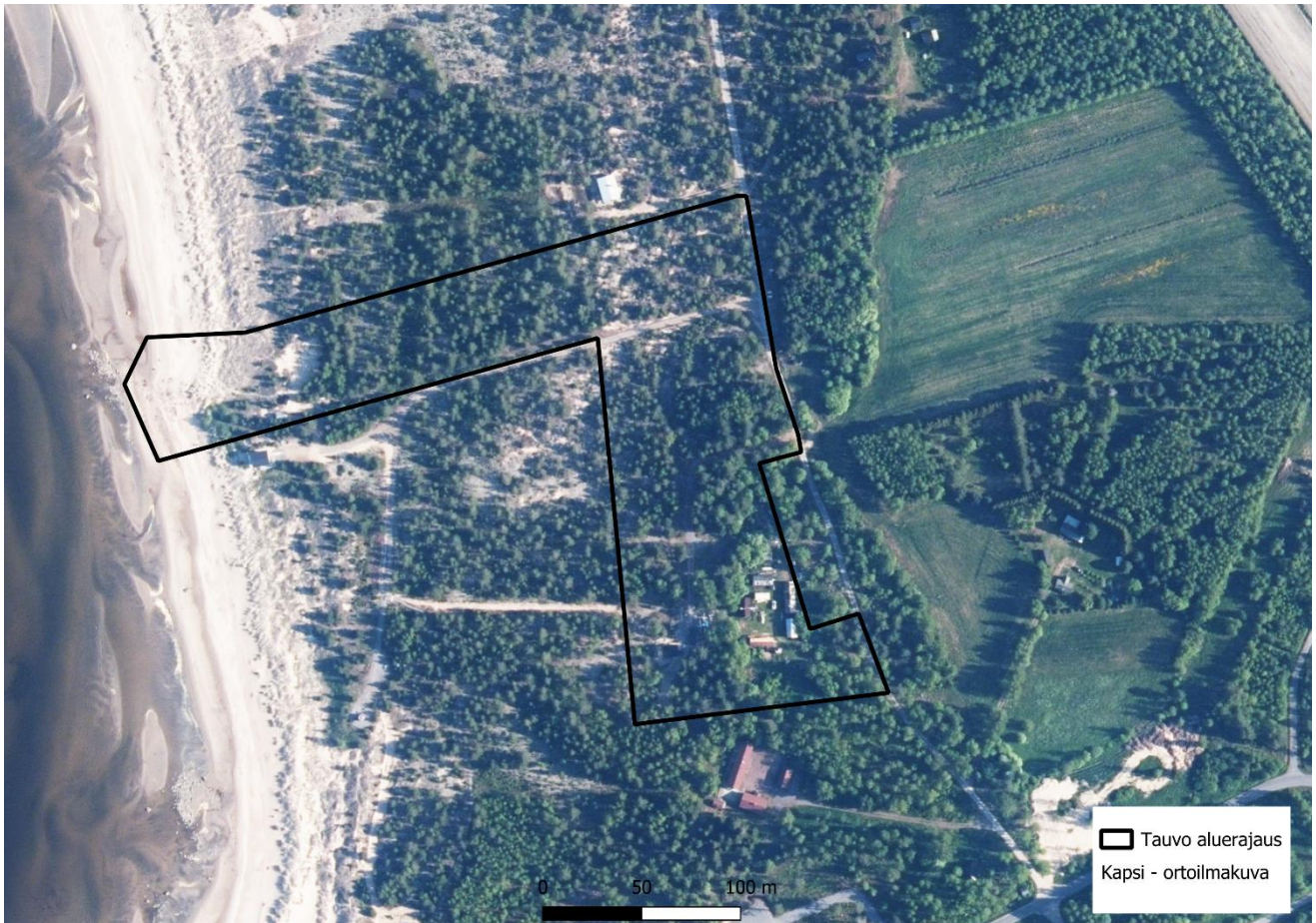
Sisällysluettelo

| | |
|--|----|
| 1. JOHDANTO | 3 |
| 2. AINEISTO JA MENETELMÄT | 3 |
| 2.1 Tauvon ranta-asetmakaava | 4 |
| 3. KOHTEEN YLEISKUVAUS..... | 5 |
| 4. HUOMIONARVOISET KOHTEET JA SUOJELUALUEET..... | 5 |
| 4.1 Kooste POPELY/437/2024 ilmoituksesta..... | 7 |
| 5. ALUEEN MAA- JA KALLIOPERÄ | 9 |
| 6. KASVILLISUUS JA LUONTOTYYPIT | 11 |
| 7. LAJISTO | 17 |
| 8. JOHTOPÄÄTÖKSET | 18 |
| 9. LÄHTEET | 20 |



1. JOHDANTO

Työssä on laadittu luontoselvitys Siikajoen Tauvon ranta-asemakaavan laajennusta varten. Kaavoitettava alue sijaitsee Siikajoen Tavossa noin 10 kilometrin päässä Siikajoen keskustasta länteen. Kaavoittajana toimii KimmoKaava. Luontoselvitys on tilattu kaavoittajan toimesta.



Kuva 1. Kaavarajaus

Luontoselvityksen maastotyön sekä raportin on tehnyt Julia Lineri, joka on ympäristöasiantuntija (Insinööri AMK) ja luontokartoittajaopiskelija (luontokartoittaja EAT).

2. AINEISTO JA MENETELMÄT

Luontoselvityksen esityönä arvioitiin olemassa olevan paikkatiedon, maastokartta- ja ilmakuvatulkinnan perusteella alustavasti alueen suojelullisista syistä huomioon otettavat luontokohteet.



LUONTOSELVITYS, TAUVO

Maastossa havainnoitiin luontotyyppien kasvillisuuden yleispiirteitä, luonnontilaisuutta ja suojelullisia arvoja. Luontotyypit luokiteltiin Suomen luontotyyppien punaisen kirjan (Kontula & Raunio, 2018), Metsätyypit – kasvupaikkaoppaan (Hotanen ym., 2018) ja Suotyyppit ja turvekankaat – kasvupaikkaoppaan (Hotanen ym. 2021) mukaan. Suojelullisesti arvokkaiksi luontotyypeiksi luetaan kohteet, jotka merkittävästi lisäävät alueen luonnonarvoja. Näitä ovat muun muassa Suomen luonnonsuojelulain nojalla suojellut 7 luvun 64 §:n ja 65 §:n luontotyypit, metsälain 10 §:n erityisen tärkeät elinympäristöt, vesilain 2 luvun 11 §:n turvaamat pienvesiluontotyypit, Suomen punaisen kirjan uhanalaiset luonnontilaiset ja luonnontilaisen kaltaiset luontotyypit, ja muuten luontoarvoiltaan arvokkaiksi todetut kohteet (Mäkelä & Salo, 2024). Luonto-oloja tarkasteltiin myös aiempien kaavoitusten yhteydessä laadittujen luontoselvitysten ja muun olemassa olevan aineiston perusteella.

Tarvittaessa havaitut luontotyypit luokiteltiin arvoluokkiin Luontoselvitykset ja luontovaikutusten arviointi -oppaan mukaisesti (Mäkelä & Salo 2024, luku 7.2). Nämä luokat ovat:

- Luokka 1: Lainsäädännöllä turvatut kohteet
- Luokka 2: Erityisen tärkeät kohteet
- Luokka 3: Monimuotoisuutta turvaavat kohteet
- Luokka 4: Monimuotoisuutta tukevat kohteet

Maastokäynti toteutettiin 6.9.2025. Tällöin oli vielä hyvin nähtävissä alueen kasvillisuutta ja luonto-oloja, vaikka ajankohta olikin syyskuussa.

2.1 Tauvon ranta-asemakaava

Selvitysalue sijaitsee olemassa olevan Tauvon ranta-asemakaavan rajalla. Ranta-asemakaava on hyväksytty 22.2.2005 ja kaava on tullut voimaan 14.8.2006.

Siikajoen ranta-alue on Tauvon ranta-asemakaavan kaavaselostuksen mukaan monipuolinen kokonaisuus. Ranta-asemakaavan alueella esiintyy muun muassa erilaisia rantavallimuodostumia ja dyynimuodostelmia. Eläimistön osalta todetaan, että Siikajoen ranta-alueet ovat tärkeitä muuttoreittejä ja pesimäpaikkoja lukuisille lintulajeille. Ranta-asemakaavan alueelta on tavattu pikkutikka (*Dendrocopos minor*), jonka esiintymisalueena on ollut haavikko Kaasantien risteyksessä. Suunnittelualueen pohjoispuolella oleva Tavonniemi on yksi Pohjois-Pohjanmaan tunnetuimpia lintualueita, mutta ranta-asemakaavan alueella ei ole muita huomionarvoisia lajihavaintoja tehty kuin pikkutikasta.



3. KOHTEEN YLEISKUVAUS

Metsäkasvillisuusvyöhykkeiden aluejaossa Tauvon kaava-alue sijaitsee keskiboreaalisella Pohjanmaan vyöhykkeellä (3a). Suokasvillisuusvyöhykejaossa alue sijaitsee Pohjanmaan aapasuot -vyöhykkeellä (alajaossa Suomenselän ja Pohjois-Karjalan aapasuo). Eliömaantieteellisessä jaossa alue kuuluu Keski-Pohjanmaahan (KP).

Kaavoitettavalla alueella sijaitsee pari asuinrakennusta Kaasantien varrella. Kaavoitettavan alueen ympärillä sijaitsee myös loma-asutusta. Alueen eteläpuolella sijaitsee Tauvon uimaranta ja pohjoispuolella Tauvon majakka. Lännestä kaava-alue rajoittuu Perämereen.

4. HUOMIONARVOISET KOHTEET JA SUOJELUALUEET

Kaava-alueen sisällä esiintyy tunnettuja huomionarvoisia kohteita, kuten rannikon avoimet ja metsäiset dyynit, joista avataan enemmän luvussa 6. Rannikon avoimet dyynit ovat luonnonsuojelulain 9/2023 65 §:n nojalla tiukasti suojeltu luontotyyppi. Rannikon metsäiset dyynit ovat 64 §:n nojalla suojeltu luontotyyppi. Näiden luontotyyppien hävittäminen ja heikentäminen on kiellettyä luonnonsuojelulain nojalla. Nämä on inventoitu Pohjois-Pohjanmaan ELY-keskuksen toimesta vuonna 2024. Pohjois-Pohjanmaan ELY-keskuksen toimesta maastossa on käynyt Jenni Pakkasalo toteuttamassa inventoinnin. Ilmoitus inventointituloksista on laadittu 25.11.2024.

”ELY-keskus voi kuitenkin luonnonsuojelulain 66 §:n mukaisesti myöntää yksittäistapauksessa poikkeuksen 65 §:n 1 momentissa tarkoitetusta kiellosta, jos kyseisen luontotyypin suojelutavoitteet eivät huomattavasti vaarannu tai luontotyypin suojelu estää yleisen edun kannalta erittäin tärkeän hankkeen tai suunnitelman toteuttamisen eikä hankkeelle tai suunnitelmalle ole teknisesti ja taloudellisesti toteutettavissa olevaa vaihtoehtoa.” (POPELY/437/2024)

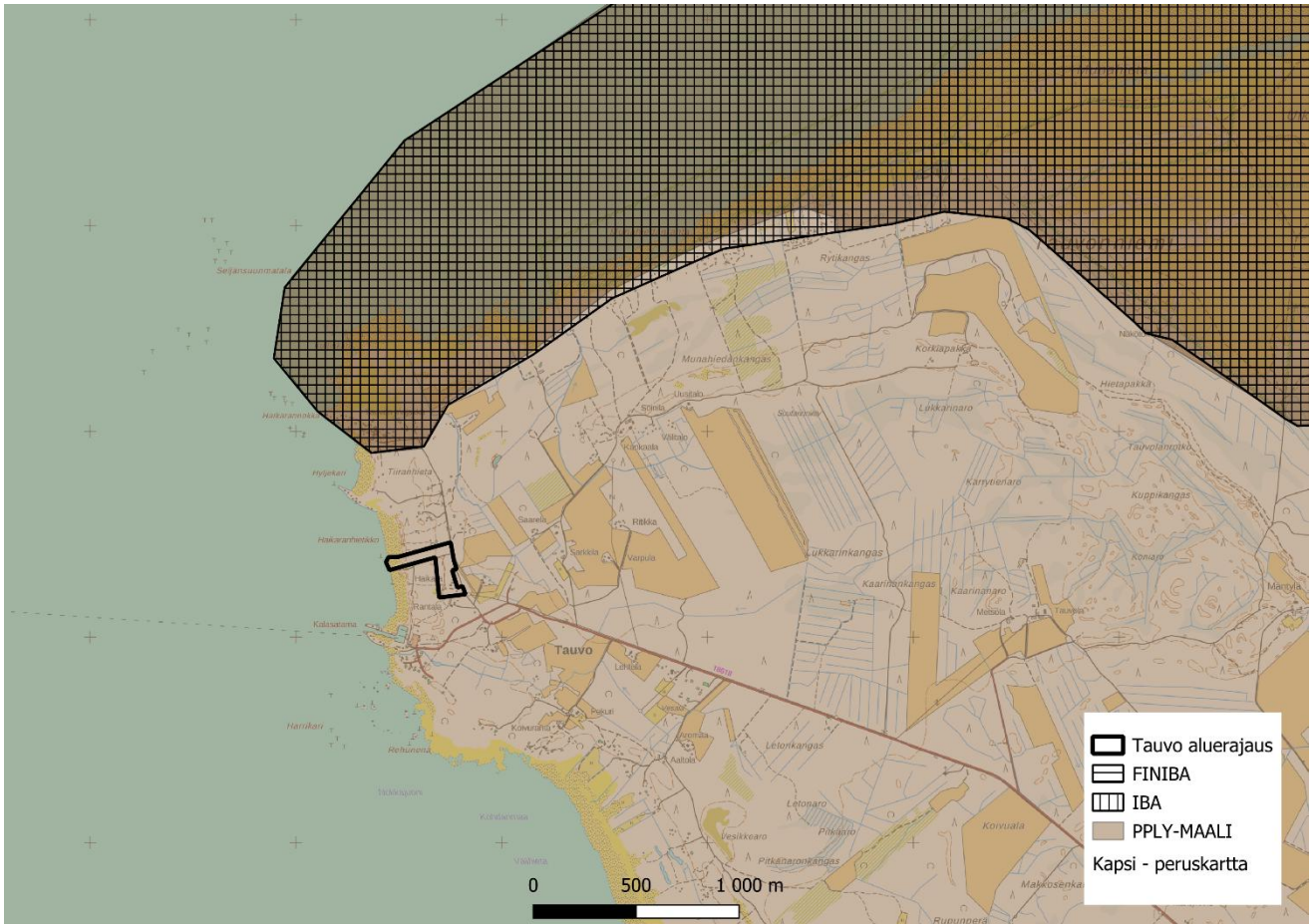
Kaavoitettavan alueen lähellä sijaitsee luonnonsuojelualueita (kuva 2). Lähin Natura2000- alue, Siikajoen lintuvedet ja suot (SACFI1105202/SPAFI1105202), sijaitsee noin 3,6 kilometrin päässä idässä. Natura-alueen ympärillä sijaitsee myös lähimmät yksityisten mailla sijaitsevat luonnonsuojelualueet, valtion muut suojelualueet sekä luonnonsuojeluohjelman alueet.

Kaavoitettava alue sijaitsee Oulun seudun kerääntymisalueen kupeessa, joka on kansainvälisesti (IBA) ja kansallisesti (FINIBA) tärkeä lintualue (kuva 3). Kerääntymisalue on myös maakunnallisesti arvokas lintualue



LUONTOSELVITYS, TAUVO

Kuva 2. Lähimmät huomionarvoiset alueet



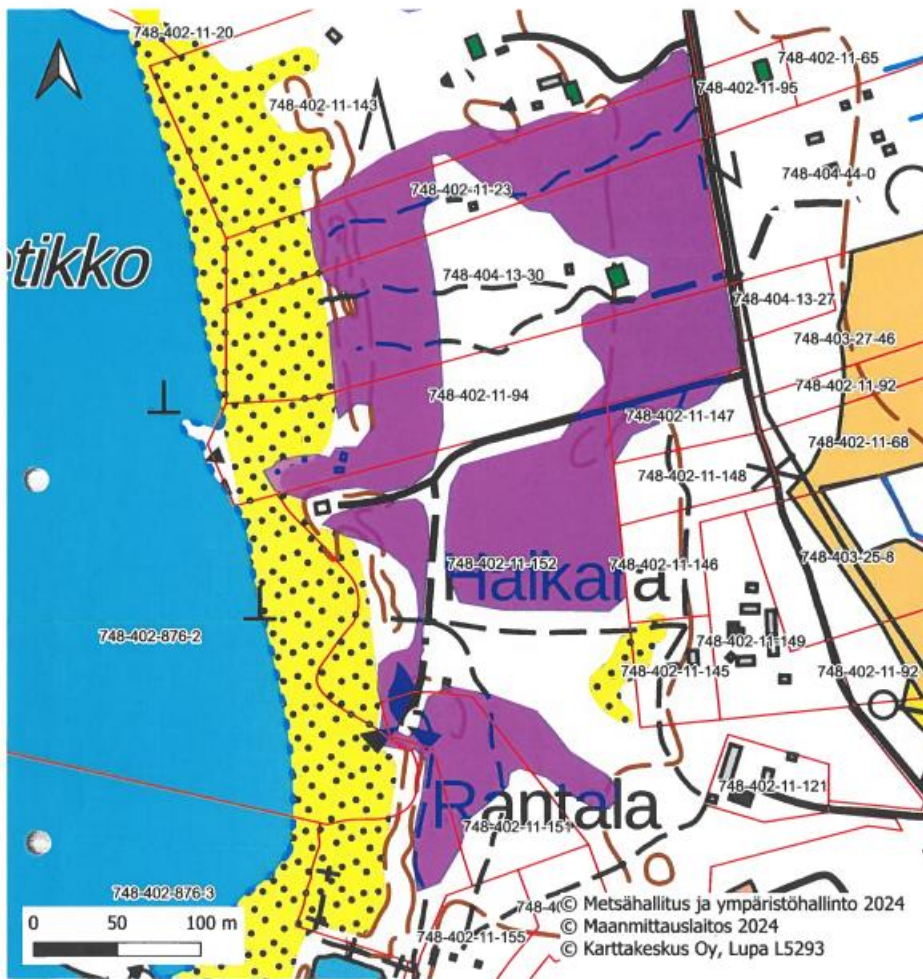
Kuva 3. Linnustollisesti arvokkaat alueet

4.1 Kooste POPELY/437/2024 ilmoituksesta

Selvitysalueella esiintyy sekä 64 §:n suojeltu luontotyyppiä: rannikon metsäiset dyynit (kuva 4) että 65 §:n tiukasti suojeltu luontotyyppiä: rannikon avoimet dyynit (kuva 5). Inventoidun alueen pinta-ala on 10,05 hehtaaria sisältäen myös vedenalaisia osia dyynimuodostuman etupuolella. Inventoinnin mukaan kohde on edustava ja avoin dyyniranta, jossa esiintyy useampia dyyniluontotyyppisiä. Kohde vaihettuu takaosastaan metsäiseen dyyniin. Inventoinnin lisäksi ilmoitukseen on lisätty yleisohjeet rannikon avointen dyynien hoitoon, jossa esitetään suositeltuja hoitotoimenpiteitä dyynialueiden avoimuuden säilyttämiseksi ja niiden tilan parantamiseksi.



LUONTOSELVITYS, TAUVO



Kiinteistöt, joiden alueella luonnonsuojelulain suojeltua luontotyyppiä, rannikon metsäiset dyynit, esiintyy:

- 748-402-11-20 KUOVIKANGAS
- 748-402-11-143 Koivula
- 748-402-11-23 ETELÄHIETA
- 748-404-13-30 KOIVIKKORANTA
- 748-402-11-94 Rantahaikara
- 748-402-11-147 Isojäkälä
- 748-402-11-152 Tauvon puisto
- 748-402-11-151 Maaumala

□ Kiinteistöalueet 2023 (MML)
■ Rannikon metsäiset dyynit



Kuva 4. Rannikon metsäisten dyynien esiintymisalue (Kuva: POPELY/437/2024)



LUONTOSELVITYS, TAUVO



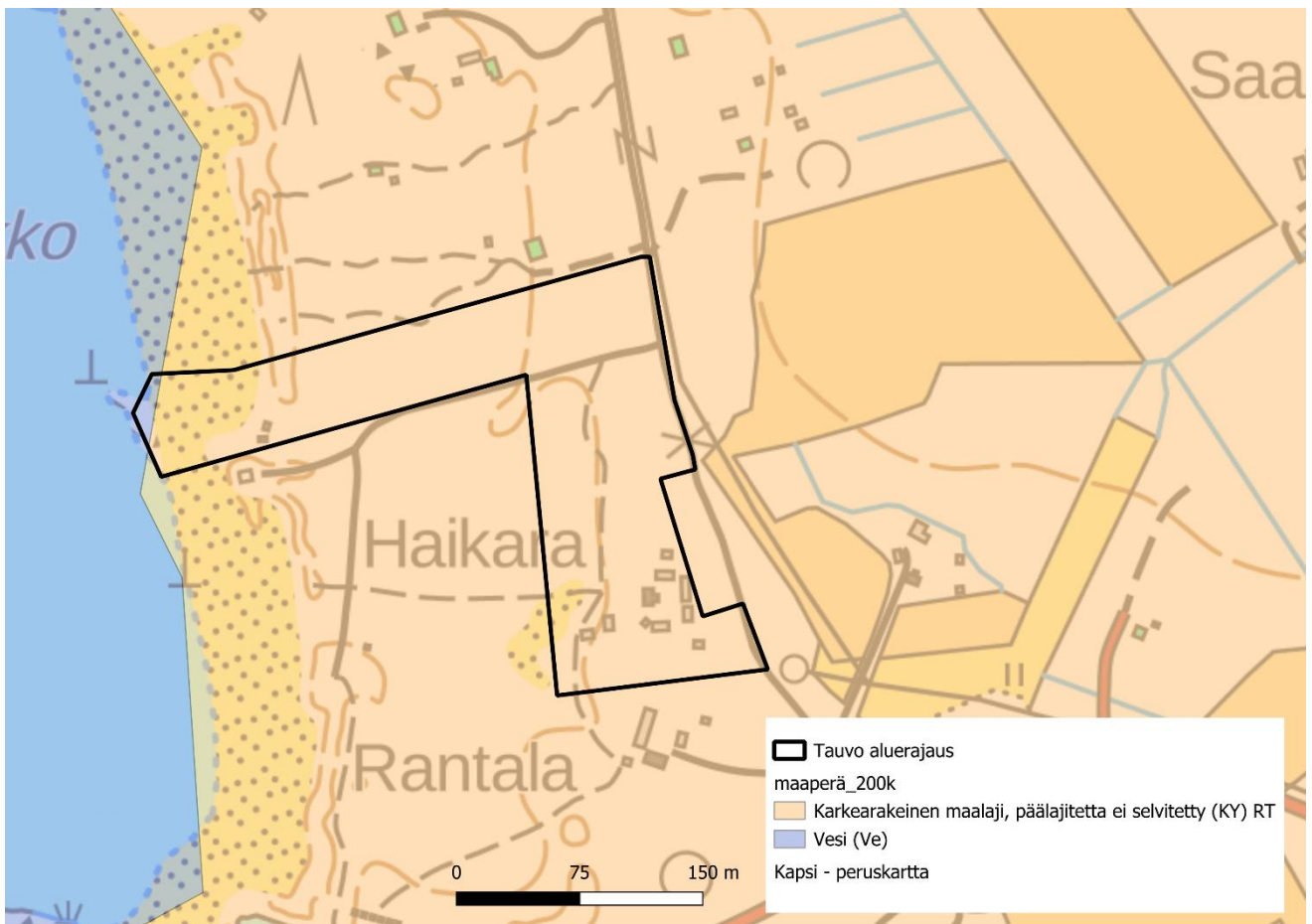
Kuva 5. Rannikon avointen dyynien esiintymisalue (Kuva: POPELY/437/2024)

5. ALUEEN MAA- JA KALLIOPERÄ

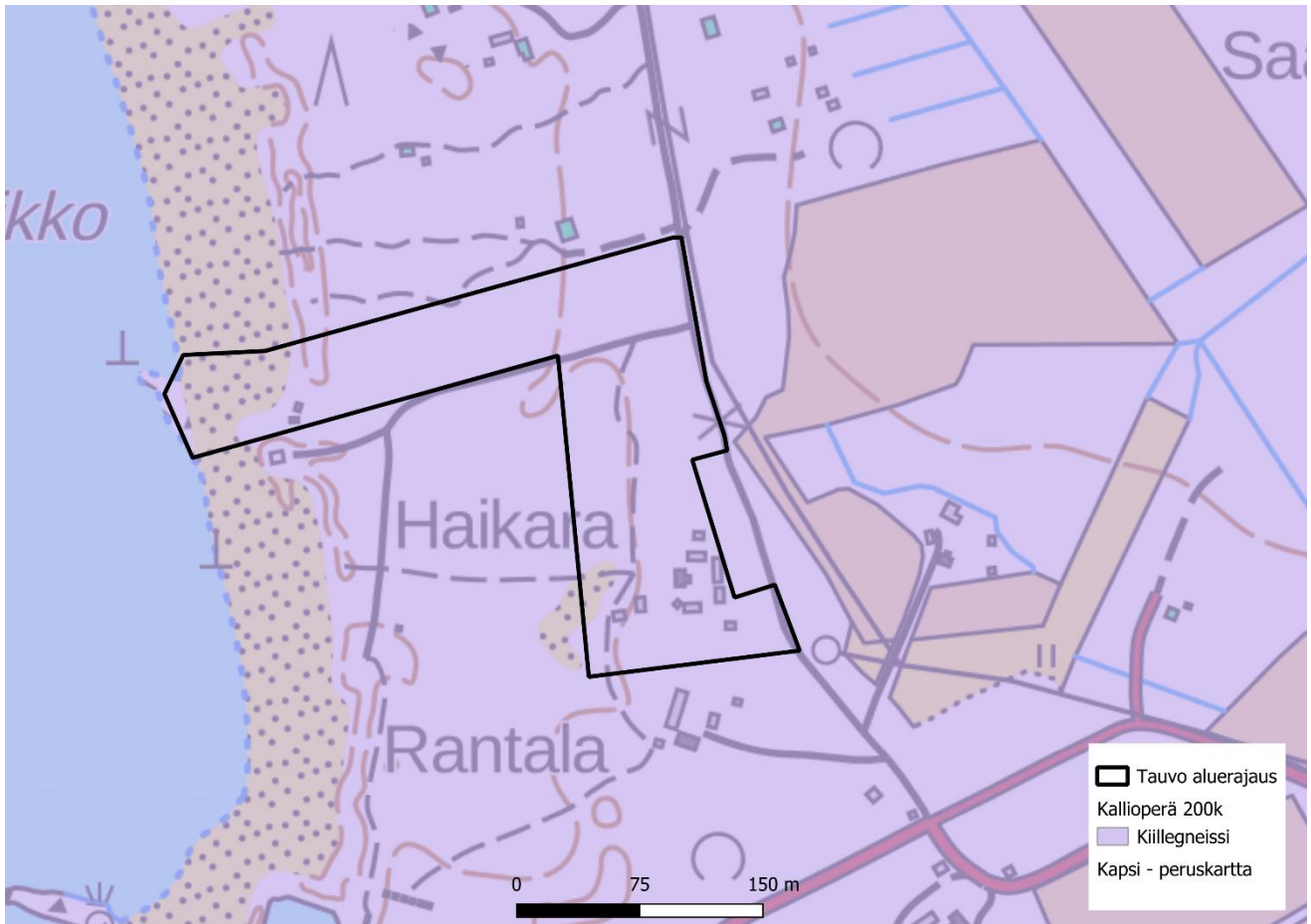
Geologian tutkimuskeskuksen aineistojen (2025) mukaan maaperä (kuva 6) alueella on pääosin karkearakeista maalajia. Maastossa maalaji vaikutti pääosin koostuvan hiekasta ja muista karkearakeisista maalajeista. Kaava-alueen kallioperä koostuu kiillegneisistä (kuva 7).



LUONTOSELVITYS, TAUVO



Kuva 6. Alueen maaperä



Kuva 7. Alueen kallioperä

6. KASVILLISUUS JA LUONTOTYYPIT

Tässä luvussa esitetään alueelta löydetyt kasvillisuus- ja luontotyytit. Luontotyytit on luokiteltu Suomen luontotyyppien punaisen kirjan, Metsätyypit – kasvupaikkaoppaan mukaan.

Kaava-alueen ranta koostuu rannikon avoimista ja metsäisistä dyneistä, joiden välissä sijaitsee variksenmarjakanervatyypin kuivaa kangasta. Rannikon avoimet dyynit sijaitsevat kaava-alueen länsikärjessä, jossa alue koostuu pääosin hiekkarannasta, ja dyynien rantakasvillisuudesta, kuten suola-arhoa, järviruokoa ja rantavehnää. Metsäisemmällä dyynillä kasvillisuuspeitteisyys koostuu rantavehnästä, sarjakeltanosta, metsälauhasta ja myös jäkälistä. Sammalia esiintyy myös jonkin verran. Pensaskerroksessa sisämaahan päin siirryttäessä esiintyy myös mm. katajaa ja pieniä mänty- ja koivuntaimia. Katajaa ei kuitenkaan esiintynyt valtalajina, kuten olemassa olevan Tauvon ranta-asemakaavan alueella olevilla katajakedoilla. Valtapuulajina esiintyy mäntyä metsäisemmällä dyynillä sekä kuivalla kankaalla. Kuivalla kankaalla varvut ovat valtalajina



LUONTOSELVITYS, TAUVO

kenttäkerroksessa. Jäkälää esiintyy runsaasti ja paikoittain esiintyy valtalajinakin. Sammalia esiintyy runsaammin kuin metsäisemmällä dyynillä.



Kuva 8. Rannikon avointa dyyniä



Kuva 9. Rannikon metsäistä dyyniä



LUONTOSELVITYS, TAUVO



Kuva 10. Kuivaa kangasta

Asutuskeskittymän ympärillä alueen maisema muuttuu merkittävästi koostuen lehto- ja havumetsäkankaan kuvioista. Lehdon kuvio on levinnyt jonkin verran myös kuivahkon kankaan kuviolle ja levittyen myös kuivan kankaan kuvioinnille. Kuivahkon kankaan kuvio toimi lähinnä lehdon ja kuivan kankaan vaihettumisvyöhykkeellä, eikä vaikuttanut puhtaasti luonnontilaiselta kuivahkolta kankaalta. Kasvillisuus koostui kuivan, kuivahkon ja lehdon lajeista. Lehdon kuviointia ei vaikuttanut luonnontilaiselta, vaan lähinnä kulttuurivaikutteiselta lehdon kuvioinnilta. Tähän vaikuttaa myös se, että lehdon kuvio keskittyy lähinnä asuinkeskittymän yhteyteen. Lehdon kuvioinnin eteläosassa kaava-alueen rajalla on nähtävissä, että lehtomainen kuviointi jatkuu etelään päin, mutta siihen on sekoittunut myös varpukasvillisuutta, kuten puolukkaa ja mustikkaa. Lehdon kuviointi muistuttaakin paikoin asuinkeskittymän reunoilla lehtomaista kangasta.



LUONTOSELVITYS, TAUVO



Kuva 11. Kulttuurivaikutteinen lehto asuinkeskittymän alueella. Takana on asuinrakennuksen pihapiiriä



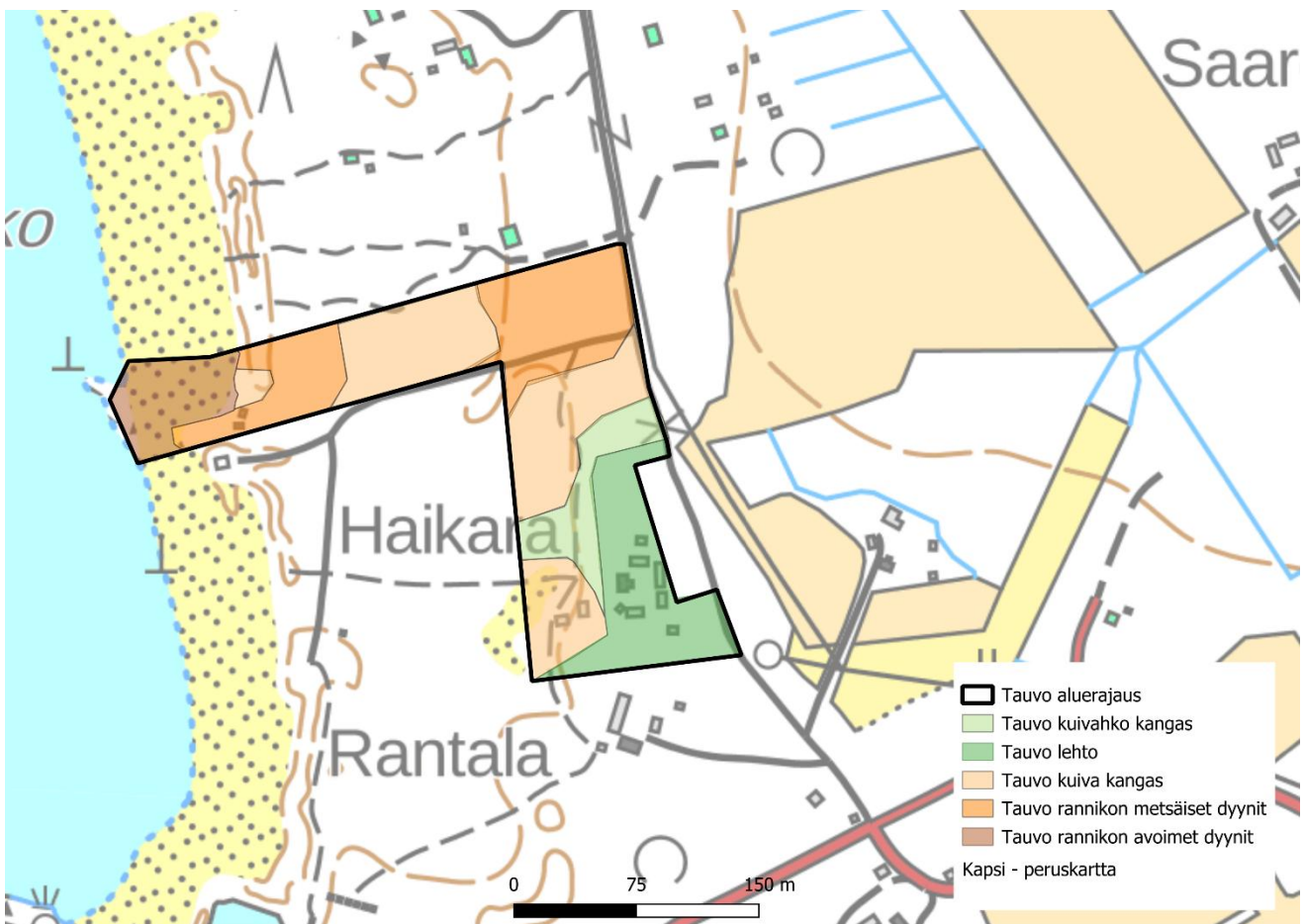
LUONTOSELVITYS, TAUVO



Kuva 12. Lehto muistuttaa eteläosassa enemmän lehtomaisempaa kangasta ja varpujen peittävyys suurempi kuin muualla osassa lehtoa



LUONTOSELVITYS, TAUVO



Kuva 13. Alueen kasvillisuuskuviot

7. LAJISTO

Maastossa ei tehty runsaasti lajihavaintoja. Ainoastaan maastossa kuultiin sinitiainen ja mustarastas äänessä. Lisäksi havaittiin muutamia sudenkorentoja. Maastossa ei huomattu suurien petolintujen pesiä tai muita mahdollisia pesä- tai jälkihavaintoja. Petolintujen pesiä ja reviirejä ei ollut myöskään tiedossa olemassa olevissa aineistoissa. Olemassa olevan Tauvon ranta-asemakaavan kaavaselostuksen mukaan ranta-asemakaavan haavikkoisella alueella Kaasantien risteyksessä on ollut pikkutikan pesimisalue. Tällaista haavikkoa ei esiinny selvitysalueella.

Koko kaava-alueelta haettiin myös Suomen Lajitietokeskukselta ajankohtaiset uhanalaisten lajien esiintymistiedot hankealueelta. Kaava-alueelta on tehty rannalta havainto tundrakurmitsasta muuton aikaan vuonna 2019. Lisäksi kaava-alueen koillisreunassa on havaittu peltopyy syyskuussa 2006. Kaava-alueen lähellä on tehty runsaasti lintuhavaintoja, kuten merikotkasta Tiira-aineistojen perusteella. Havainnot painottuvat



LUONTOSELVITYS, TAUVO

vahvasti muuton aikaan. Havaintojen perusteella voidaan todeta, että alue on muuttolinnustollisesti arvokasta aluetta pääosin rannan tuntumassa.

8. JOHTOPÄÄTÖKSET

Työssä on laadittu luontoselvitys Siikajoen Tauvon ranta-asemakaavan laajennusta varten. Kaava-alueen ranta koostuu rannikon avoimista ja metsäisistä dyneistä, joiden välissä sijaitsee variksenmarja-kanervatyypin kuivaa kangasta. Asutuskeskittymän ympärillä alueen maisema muuttuu merkittävästi koostuen lehto- ja havumetsäkankaan kuvioista. Lehdon kuvio on levinnyt jonkin verran myös kuivahkon kankaan kuviolle ja levittyen myös kuivan kankaan kuvioinnille. Kuivahkon kankaan kuvio toimii lähinnä lehdon ja kuivan kankaan vaihtumisvyöhykkeellä, eikä vaikuttanut puhtaasti luonnontilaiselta kuivahkolta kankaalta. Lehdon kuviointia ei vaikuttanut luonnontilaiselta, vaan lähinnä kulttuurivaikutteiselta lehdon kuvioinnilta. Lehdon kuviointi muistuttaa myös paikoin asuinkeskittymän reunoilla lehtomaista kangasta.

Rannikon avoimet dyynit ovat luonnonsuojelulain 9/2023 65 §:n nojalla tiukasti suojeltu luontotyyppi. Rannikon metsäiset dyynit ovat 64 §:n nojalla suojeltu luontotyyppi. Näiden luontotyyppien hävittäminen ja heikentäminen on kiellettyä luonnonsuojelulain nojalla. Nämä alueet luokitellaan Luontoselvitykset ja luontovaikutusten arviointi - oppaan mukaan luokkaan 1: Lainsäädännöllä turvatut kohteet. Tällaisen luokituksen alueella luonnonarvoja heikentävä maankäyttö ei ole sallittua.

Poissulkien rannikon avoimet ja metsäiset luontotyyppien alueet, muilta osin maastotarkastelun ja olemassa olevan aineiston perusteella arvioidaan, että alueella ei vaadita merkittäviä maankäyttöä ohjaavia toimenpiteitä.

Suosituksena on kuitenkin ylläpitää dyyniolosuhteiden luontoarvoja luonnonhoidollisin menetelmin, joita ovat niittäminen, puun taimien/pensakoiden poistot ja vieraslajien poistot. Hoitotoimissa huomioitava, ettei vahingoiteta dyynien luontoarvoja. Mikäli hoitotoimenpiteitä on tarve tehdä koneellisesti, on oltava aina yhteydessä alueelliseen ELY-keskukseen. Dyynit ovat myös herkkiä kulumiselle, joten virkistyskäytönkin suhteen on syytä huolehtia, ettei dyynit pääse kulumaan merkittävästi. Virkistyskäytössä voidaan suosia muun muassa ohjattuja ulkoilureittejä. Dyneillä kulkemiselle voidaan varata esimerkiksi maakateaineita tai pitkospuita ehkäisemään kulumista. Mekaanista kulumista on myös vältettävä.

Kaavoitettava alue sijaitsee Oulun seudun kerääntymisalueen kupeessa, joka on kansainvälisesti (IBA) ja kansallisesti (FINIBA) tärkeä lintualue. Kerääntymisalue on myös maakunnallisesti arvokas lintualue (MAALI-alue). Lisäksi kaava-alue sijoittuu kokonaisuudessaan Kalajoki-Siikajoki muuttoreitit – nimiselle



LUONTOSELVITYS, TAUVO

maakunnallisesti arvokkaalle lintualueelle (MAALI-alue). Muuttolinnusto todennäköisesti kulkee Tauvon alueen ylitse varsinaisille kerääntymisalueille. Todennäköisesti kaavan laajentamisella ei esiinny vaikutuksia muuttavaan linnustoon samalla tavalla kuin pesimälinnustoon. Selvitysalueelta ei havaittu eikä entuudestaan tunneta huomionarvoisia pesiviä lajeja tai lajien pesimisreviirejä. Maankäytön muutoksia suunniteltaessa on suositeltavaa huomioida kuitenkin lintujen pesimärauha (huhti-heinäkuu) mm. rakentamisen ja puuston poiston sijoittamiseksi pesimärauhan ulkopuolelle.



9. LÄHTEET

Hölttä, H. 2013. Lintujen muuttoreitit ja pullonkaula-alueet Pohjois- Pohjanmaalla tuulivoimarakentamisen kannalta

Kontula, T. & Raunio, A. (toim.). 2018. Suomen luontotyyppien uhanalaisuus 2018. Luontotyyppien punainen kirja – Osa 2: luontotyyppien kuvaukset. Suomen ympäristökeskus ja ympäristöministeriö. Helsinki. Suomen ympäristö 5/2018. 925 s.

Mäkelä, K. & Salo, P. 2024. Luontoselvitykset ja luontovaikutusten arviointi. Opas tekijälle, tilaajalle ja viranomaiselle. 2. korjattu painos. Suomen ympäristökeskus ja ympäristöministeriö. Helsinki. Suomen ympäristökeskuksen raportteja 43/2023. 374 s.

POPELY/437/2024. Ilmoitus luonnonsuojelulain luontotyyppien inventointien tuloksista

Siikajoen kunta. 2006. Tauvo, Siikajoki – ranta-asemakaava. Kaavaselostus